

DRE GRAND LOME	COMPOSITION REGIONALE DU DEUXIEME SEMESTRE	Classe : Terminales (ACD)
Année Scolaire : 2024-2025	EPREUVE D'HISTOIRE-GEOGRAPHIE	Durée : 03H00 / Coef : 3/2

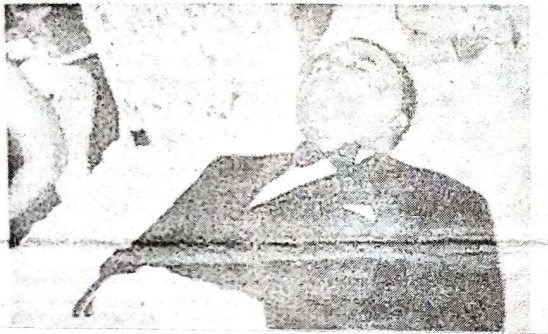
Partie A : situations d'évaluation (8pts)

Histoire (04pts)

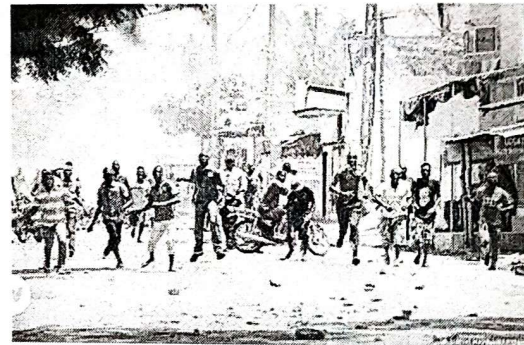
A la veille de la commémoration du 65^e anniversaire de l'indépendance du Togo, New Word TV a organisé un débat regroupant des acteurs politiques majeurs du Togo. Lors de cette émission, un leader politique déclare : « *le chemin de la construction de la nation togolaise est périlleux mais les acteurs politiques ont toujours œuvré pour un idéal commun en mettant en place différentes institutions et en privilégiant la voie du dialogue* ». A la suite de cette déclaration, ton oncle Dounéfa, docker de profession, cherche à identifier les problèmes politiques que le Togo a rencontré de 1960 à 2005 et les initiatives entreprises pour bâtir la nation togolaise.

Consigne 1 : A partir de tes connaissances et des supports mis à ta disposition, satisfais la demande de ton oncle.

Document 1 : La victime du premier coup d'Etat militaire au Togo



Document 2 : Manifestation politique tournée en affrontements violents



Source : <https://www.bing.com/images> du 23/04/2025

Document 3 : Il y a 30 ans Colmar

C'est au nord-est de la France, à proximité de l'Allemagne, à Colmar que les acteurs politiques togolais se sont retrouvés pour une issue à la crise togolaise. Exacerbée par l'assassinat d'une vingtaine de manifestants de l'opposition alors que des émissaires français et allemands étaient en séjour au Togo, ces deux pays, historiquement liés au Togo, ont convoqué les leaders politiques à Colmar. La délégation de l'opposition était dirigée par le professeur Léopold Messan Gnininvi, le Coordonnateur du COD2 alors que Fambaré Natchaba Ouattara conduisait la délégation officielle. Cette rencontre n'a duré que moins de six heures d'horloge. Les discussions ont échoué sur la neutralité de l'armée et son cantonnement par un comité international. A la suite de cet échec ce qui restait encore de Lomé, de ses habitants s'est vidé en direction des pays voisins. Cet échec ouvrira la voie à d'autres accords notamment les accords de Ouagadougou.

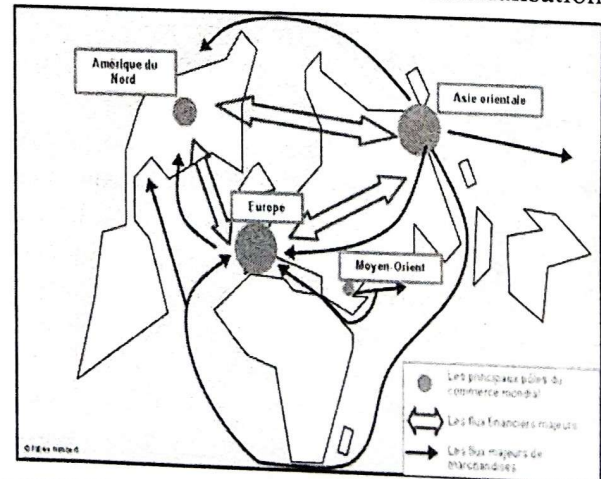
Devoir de mémoire : TOGO SCOOP INFO du 8 février 2023

Géographie (04pts)

« A l'instar du continent africain, le Togo n'est pas assez rentré dans la mondialisation. On assiste à un phénomène planétaire mais avec des inégalités et conséquences variables ». C'est en ces termes qu'un invité d'une émission de débat télévisé a conclu son intervention. Ton cousin Koffi qui vient de prendre au vol l'émission n'a pas réussi à comprendre et sollicite ton aide.

Consigne 2 : A partir de tes connaissances et du support mis à disposition (document 4), présente-lui les foyers de la mondialisation puis quelques problèmes économiques et sociaux qu'elle entraîne pour le Togo.

Document 4 : Pôles et flux de la mondialisation



Grille de correction des situations d'évaluation

Consignes	Pertinence	Correction	Cohérence	Perfectionnement	Total
Consigne 1	1,5pt	1pt	1pt	0,5pt	4pts
Consigne 2	1,5pt	1pt	1pt	0,5pt	4pts

Partie B : Questions objectives (6pts)

1- Répond par vrai ou faux puis corrige les fausses affirmations. (2pts)

- 1.1. L'OIT est un organe de l'ONU chargé de défendre et de promouvoir les droits des travailleurs dans le monde.
- 1.2. La Société d'Exploration du Guichet Unique pour le Commerce Extérieur (SEGUCE) est une société de droit togolais, chargée de l'exploitation du guichet unique pour le commerce extérieur au Togo.
- 1.3. Relativement peu élevé, peu escarpé et dominé par les plaines, le relief togolais ne facilite pas la mise en place des infrastructures socio-économiques.
- 1.4. Les femmes togolaises ont joué un rôle capital dans la décolonisation du Togo en finançant les partis politiques, en participant à des manifestations, en distribuant des tracts et en jouant le rôle de propagandistes.

2- Complète les paragraphes ci-après sans les recopier en utilisant les mots et dates suivants :

Apartheid, guerres, métropoles, 1948, 1950, conscience, l'ANC, prestige. (2pts)

Les deuxa.... ont affaibli le système colonial et occasionné la perte dub.... du blanc. Ainsi, l'effort de guerre fourni par les africains accentue leur mécontentement, et les Européens ne peuvent plus s'opposer à leur désir de liberté. La participation de millions de combattants venus des colonies à la libération de certainesc.... et les sacrifices qui en ont résulté ont conduit à une prise ded.....qui s'est manifestée par la naissance des mouvements de libération nationale.

.....e....est un système de ségrégation raciale qui accorde la suprématie aux Blancs, principalement aux Afrikaners qui l'ont institué à partir def.... Ce système est marqué par les émeutes des noires, la contestation politique et le repli du pays sur lui-même sous la pression internationale. La révolution menée par les principaux chefs deg..., Walter Sisulu, Govan Mbeki et Nelson Mandela puis la prise de conscience du pouvoir blanc ont favorisé l'abandon deh.....

3- Relie les éléments de la colonne A à ceux de la colonne B. (2pts)

Colonne A
Mondialisation
KGB
Corée du Sud
Pacte de Varsovie
Printemps arabe
Décolonisation
Diaspora togolaise
Tourisme balnéaire

Colonne B
Triade
Bloc de l'Est
Potentiel humain
Ben Ali
Atout du littoral togolais
Bloc de l'Ouest
Chaebols
FEANF

Partie C : Questions traditionnelles (6pts)

- 1- Juridiquement indépendant le 27 avril 1958, le Togo passe par une transition de deux ans (1958-1960) avant la proclamation officielle de son indépendance le 27 avril 1960 par Sylvanus Olympio. Montre à partir des exemples concrets que cette transition a été nécessaire. **2pts**
- 2- La guerre de Corée de 1953 et la crise de Cuba de 1962 marquent des périodes décisives des relations internationales après la seconde guerre mondiale qui a pris fin avec la naissance de l'ONU. Précise l'attitude que cette institution chargée de préserver la paix a adopté dans ces deux crises majeures. **1pt**
- 3- L'Afrique du Sud représente depuis 2024, la première puissance du continent africain. Relève quatre indicateurs économiques qui confirment cette suprématie. **2pts**
- 4- Cite deux problèmes techniques qui minent le développement de l'économie togolaise. **1pt**

PROPOSITION DU CORRIGE TYPE DE LA COMPOSITION REGIONALE DU DEUXIEME SEMESTRE

Partie A : situations d'évaluation (8pts)

Production 1 : Histoire (04pts)

Au cours d'une émission organisée par New Word TV à la veille du 65^e anniversaire de l'indépendance du Togo, un leader politique déclare que malgré le caractère périlleux du chemin d'édification de la nation togolaise, les acteurs politiques ont toujours œuvré pour cet idéal en créant différentes institutions et en privilégiant la voie du dialogue. A partir de mes connaissances et des supports mis à ma disposition, je satisfais la curiosité de mon oncle Dounéfa, docker de profession, qui après cette déclaration veut avoir plus d'informations sur les problèmes politiques qu'a connu le Togo de 1960 à 2005 et les initiatives entreprises pour bâtir la nation togolaise.

Depuis l'indépendance du Togo le 27 avril 1960 jusqu'à 2005, les efforts consentis par les acteurs politiques en faveur de la construction d'une nation harmonieuse, se sont heurtés à plusieurs problèmes notamment politiques. Dans les premières heures, le Togo a fait face aux difficultés de la classe politique à se réconcilier au lendemain des indépendances et surtout l'immixtion des militaires dans la vie politique conduisant aux coups d'Etat de 1963 et 1967 avec effusion du sang. Le document 1 illustre la mort du premier Président du Togo, Sylvanus Olympio, assassiné par le coup d'Etat de 1963. Il faut aussi faire mention du long règne du Général Eyadema qui en 1969 a créé puis institué le RPT (Rassemblement du Peuple Togolais) comme le parti unique ou parti-Etat, confisquant ainsi le pouvoir et les libertés. A partir des années 1990, le Togo a connu les révoltes populaires (document 2) liées au vent du changement démocratique venu de l'Est et surtout à l'échec de la conférence nationale de 1991 qui n'a pas réussi à réconcilier les Togolais. Cette situation est aggravée par la volonté de l'armée et d'Eyadema à conserver le pouvoir, l'organisation d'élections contestées suivies de violences et de rupture de l'ordre institutionnel. On ne peut pas oublier le manque de leadership et les divergences entretenues au sein de l'opposition togolaise.

Conscients de la nécessité de bâtir une nation unie et forte, les acteurs politiques vont au-delà de tous ces problèmes, travailler en mettant en place plusieurs institutions. Déjà en janvier 1967, on assiste à la mise en place du Comité de Réconciliation National (CRN). Les années 1990 ont été marquées par l'organisation de la conférence nation qui institua des organes de transition comme le haut conseil de la République, le premier et son gouvernement. Par la suite et le 18 octobre 2005, fut créée la Commission de Réflexion pour la Réhabilitation de l'Histoire du Togo (CRRHT). Les efforts poursuivis après 2005 donnent naissance au Cadre Permanent de Dialogue et de Concertation (CPDC) du 5 février 2009, et vingt jours plus tard de la Commission Vérité Justice et Réconciliation (CVJR). Les recommandations de cette dernière accouchent le Haut-Commissariat à la Réconciliation et au Renforcement de l'Unité Nationale (HCRRUN) le 24 mai 2014. On citera également le cadre de dialogue Togotelecom 1 et 2 de 2014 et le Cadre Permanent de Concertation (CPC) initié le 18 janvier 2022.

Dans cette marche, la communauté internationale (UA, UE, l'Allemagne, la France, les USA, ...) a été d'un grand soutien en initiant différents dialogues comme les rencontres de Colmar puis les accords de Ouagadougou de 1993, l'accord-cadre de Lomé de 1998 et l'APG (Accord Politique Global) signé le 20 août 2006 sous l'égide de l'UE, l'ONU et l'UA.

En définitive, ce travail m'a permis de présenter à mon oncle Dounéfa, la vie politique trouble du Togo de 1960 à 2005 puis les énormes efforts consentis pour construire une nation prospère. Il convient cependant de préciser que malgré ces multiples efforts, les défis de l'édification de la nation togolaise restent énormes et chaque citoyen doit faire sa part selon l'exhortation de feu Monseigneur Barrigah-Benissan.

GRILLE DE CORRECTION D'HISTOIRE

Critères	Indicateurs	Indice de Consigne 1	Niveau de performance	Barème
Pertinence	-Adéquation avec le support : données et contraintes identifiées	-émission de New Word TV à l'occasion du 65 ^e anniversaire de l'indépendance du Togo, -chemin de construction de la nation togolaise, -Oncle Dounéfa veut identifier les problèmes politiques du Togo de 1960-2005, et les efforts de la construction de la nation togolaise, -mes connaissances et des supports mis à ma disposition, - apporter de l'aide à l'oncle Dounéfa	-Les données utiles sont sélectionnées et les contraintes identifiées : -La consigne est comprise -Le résultat produit est juste au regard de la consigne :	1,5 pt
	-Adéquation avec la consigne : compréhension de la consigne	-problèmes politiques du Togo de 1980 à 2005, -efforts de construction de la nation togolaise	-Les données utiles sont sélectionnées et les contraintes identifiées ; - La consigne est comprise - Le résultat produit présente des insuffisances au regard de la consigne	1 ,25 pt
		- Problèmes politiques : incapacité de la classe politique à se réconcilier après les indépendances ; immixtion des militaires dans la politique entraînant les coups d'Etat ; révoltes populaires des années 1990 liées au vent de démocratisation de l'Est ; échec de la conférence nationale ; long règne d'Eyadema avec la confiscation du pouvoir et des libertés ; contestations électorales suivies de violences et de suspension des institutions, ... - Efforts de construction de la nation togolaise : mise en place des institutions et organisation des rencontres (CRN en 1967, CN en 1991, CNRRHT en 2005, CPDC en 2009, CVJR en 2009, HCRRUN en 2014, CPC et Togotelecom 1 et 2 en 2022, rencontre de Ouagadougou et de Colmar de 1993, Accord-cadre de Lomé de 1998, APG de 2006, ...	-Les données utiles sont sélectionnées et les contraintes identifiées - La consigne est comprise ; -Le résultat n'est pas juste au regard de la consigne	1 pt
			Seules les données utiles sont sélectionnées et les contraintes identifiées	0,5 pt
			Aucun indicateur n'est présent	0 pt
-Justesse de la réponse				
Correction	- Adéquation des outils et concepts avec la situation -Respect des étapes de l'utilisation des outils		-Les outils/concepts utilisés sont en adéquation avec la situation -Les différentes étapes sont respectées dans l'utilisation des outils/concepts - -Les résultats obtenus sont justes au regard des outils et concepts utilisés	1 pt

	-Justesse des résultats obtenus au regard des outils et concepts utilisés	-problèmes politiques du Togo -mise en place des institutions en faveur de la construction de la nation togolaise, -organisation des rencontres avec l'appui de la communauté internationale		
			Certains outils/concepts utilisés ne sont pas en adéquation avec la situation -Les différentes étapes sont respectées dans l'utilisation des outils/concepts -Les résultats obtenus sont justes au regard des outils et concepts utilisés	0,75 pt
			- Les outils/concepts utilisés ne sont pas en adéquation avec la situation -Les différentes étapes sont respectées dans l'utilisation des outils/concepts - Les résultats obtenus ne sont pas justes au regard des outils et concepts utilisés	0,5 pt
			Aucun indicateur n'est présent	0 pt
Cohérence	-Bon enchaînement des étapes de la démarche Conformité des résultats et conclusions à la démarche	-Enonciation du plan dans l'introduction, -Respect du plan annoncé, -Bon usage des connecteurs logiques utilisés, -Logique entre les différentes étapes (introduction, corps du devoir et conclusion), -Concepts utilisés décrivent effectivement les problèmes politiques du Togo de 1960 à 2005 puis les efforts de construction de la nation togolaise	-Une démarche est engagée et clairement identifiée - Les étapes de la démarche sont très bien enchaînées - Les résultats et conclusions sont conformes à la démarche	1 pt
			-Une démarche est engagée et clairement identifiée - Les étapes de la démarche ne sont pas très bien enchaînées - Les résultats et conclusions sont conformes à la démarche	0,75 pt
			-Une démarche est engagée et clairement identifiée - Les étapes de la démarche ne sont pas très bien enchaînées - Les résultats et conclusions ne sont pas conformes à la démarche	0,5 pt
			Aucun indicateur n'est présent (Une démarche n'est pas engagée et n'est pas clairement identifiée ; les étapes de la démarche ne sont pas très bien enchaînées ; les résultats et conclusions ne sont pas conformes à la démarche)	0 pt
Perfectionnement	Caractère personnel de la production, la production est bien présentée.	-Originalité de production -Bonne formulation des phrases -Respect des règles syntaxiques -Propriété de la copie		0.5 pt NB : varie de (0 ; 0,25 ; à 0,5)

Production 2 : Géographie (04pts)

Un invité d'une émission télévisée conclut ses propos en insistant sur les inégalités créées par la mondialisation au détriment des pays africains et ses multiples problèmes dans les pays de la périphérie comme le Togo. Mon cousin Koffi qui a manqué le début de l'émission sollicite mon aide pour comprendre la thématique abordée. A partir de mes connaissances et du support mis à disposition, je lui présente les foyers de la mondialisation puis quelques problèmes économiques et sociaux qu'elle entraîne pour le Togo.

Les différentes parties du monde ne participent pas au même degré à la mondialisation qui bien qu'étant un phénomène planétaire est hiérarchisé. On distingue ainsi, les foyers moteurs de la mondialisation, les foyers en expansion et les pays au décollage difficile. Les foyers moteurs ou centres d'impulsion de la mondialisation regroupent les trois premiers pôles de l'économie mondiale dont l'Amérique du Nord, l'Europe de l'Ouest (UE) et l'Asie de l'Est (Japon, Corée du Sud). Ils forment la triade qui concentrait 75% du PIB mondiale et 85% des flux mondiaux de capitaux en 2010. On parle aujourd'hui de la triade élargie ou la nouvelle triade avec l'émergence de la Chine. A l'intérieur de ces pôles, ce sont les métropoles (New York, Londres, Paris, Bruxelles, Pékin, ...), les interfaces maritimes et les frontières qui structurent le fonctionnement du monde. Les foyers en expansion sont essentiellement composés des BRICS (Brésil, Russie, Inde, Chine et Afrique du Sud), qui s'affirment de plus en plus sur les plans politique, économique, scientifique et idéologique. En 2015, ils étaient à l'origine de 60% de la croissance économique mondiale selon le FMI. Créés en 2009, les BRICS ont des relations tendues avec les foyers moteurs de la mondialisation. Ils ont accueilli en janvier 2024, de nouveaux membres comme l'Iran, l'Egypte, l'Ethiopie, les Emirats arabes unis et l'Arabie saoudite. Le dernier groupe, les pays au décollage difficile sont les pays en voie de développement d'Afrique, d'Asie et d'Amérique Latine. Ils rencontrent des difficultés à s'insérer dans les circuits productifs mondiaux, d'où leur faible poids dans le commerce. L'Afrique par exemple ne représente que 2% du commerce mondial. Ces pays constituent les réservoirs des matières premières et les débouchés pour les produits manufacturés des foyers moteurs et des foyers en expansion.

Comme tous les pays au décollage difficile mal intégrés à la mondialisation, le Togo traverse plusieurs problèmes liés à ce phénomène. Au niveau économique, on note un niveau d'endettement extérieur insoutenable (1 431,22 milliards de FCFA en 2023 selon le FMI), la détérioration des termes de l'échange et l'inflation inhérentes aux fluctuations des cours mondiaux. On assiste à une accentuation des inégalités dans le monde en termes de salaire et une augmentation des contraintes de l'OMC. Le Togo subit aussi la concurrence étrangère dictée par les grandes puissances, la dépréciation des produits locaux (exemple du riz) et l'incapacité des PME nationales à suivre. Au-delà d'une balance commerciale déficitaire, on peut citer l'absence de souveraineté monétaire et le manque de transparence dans les exploitations minières.

Au niveau social, on assiste à un mauvais traitement des ouvriers locaux, au non-respect du SMIG et des heures réglementaires de travail et aux difficultés d'accès à la couverture sociale. On peut citer en outre, l'accaparement des terres par les multinationales, la destruction des valeurs ancestrales, la paupérisation des populations rurales, les inégalités socio-économiques et la tendance à mieux valoriser la main-d'œuvre extérieure.

Ce travail permet à mon cousin Koffi de réaliser que la mondialisation est un phénomène planétaire hiérarchisé animé par des foyers moteurs, des foyers en expansion et des pays au décollage difficile à l'instar du Togo. Ce dernier, malgré sa faible participation subit au-delà des problèmes socio-économiques, des problèmes politiques et environnementaux liés à ce phénomène.

GRILLE DE CORRECTION D'HISTOIRE

Critères	Indicateurs	Indice de Consigne 2	Niveau de performance	Barème
Pertinence	-Adéquation avec le support : données et contraintes identifiées	-conclusion d'un invité d'une émission télévisée, -inégalités liées à la mondialisation, -Koffi en retard sur l'émission veut plus d'éclaircissement, -Koffi veut mieux cerner les foyers de la mondialisation et les problèmes économiques et sociaux qu'elle entraîne pour le Togo, -aider Koffi à partir de mes connaissances et des supports mis à ma disposition,	-Les données utiles sont sélectionnées et les contraintes identifiées : -La consigne est comprise -Le résultat produit est juste au regard de la consigne :	1,5 pt
	-Adéquation avec la consigne : compréhension de la consigne	-foyers de la mondialisation, -problèmes économiques et sociaux du Togo liés à la mondialisation	-Les données utiles sont sélectionnées et les contraintes identifiées ; - La consigne est comprise - Le résultat produit présente des insuffisances au regard de la consigne	1 ,25 pt
		-Foyers de la mondialisation : foyers moteurs formés de la triade élargie et structurent le monde à partir des métropoles, des interfaces maritimes et des frontières, foyers en expansion constitués des BRICS et pays au décollage difficile formé des pays en développement d'Afrique et d'Asie qui sont les réservoirs des matières premières et les débouchés pour les deux premiers foyers, ...	-Les données utiles sont sélectionnées et les contraintes identifiées - La consigne est comprise ; -Le résultat n'est pas juste au regard de la consigne	1 pt
			Seules les données utiles sont sélectionnées et les contraintes identifiées	0,5 pt
	-Justesse de la réponse	-Problèmes du Togo liés à la mondialisation : sur le plan économique (endettement, balance commerciale déficitaire, manque de souveraineté monétaire, détérioration des termes de l'échange, inflation, concurrence étrangère imposée par les grandes puissances, difficultés des PME, dépréciation des produits locaux, ...) ; sur le plan social (mauvais traitement des ouvriers locaux, non-respect du SMIG et des heures de travail, difficultés d'accès à la couverture sociale,	Aucun indicateur n'est présent	0 pt

		accaparement des terres par les multinationales, destruction des valeurs ancestrales, paupérisation des populations rurales, inégalités socio-économiques, valorisation de la main-d'œuvre extérieure, ...).		
Correction	- Adéquation des outils et concepts avec la situation -Respect des étapes de l'utilisation des outils -Justesse des résultats obtenus au regard des outils et concepts utilisés	-foyers de la mondialisation, -problèmes économiques du Togo liés à la mondialisation, - problèmes sociaux du Togo liés à la mondialisation,	-Les outils/concepts utilisés sont en adéquation avec la situation -Les différentes étapes sont respectées dans l'utilisation des outils/concepts - -Les résultats obtenus sont justes au regard des outils et concepts utilisés	1 pt
			Certains outils/concepts utilisés ne sont pas en adéquation avec la situation -Les différentes étapes sont respectées dans l'utilisation des outils/concepts -Les résultats obtenus sont justes au regard des outils et concepts utilisés	0,75 pt
			- Les outils/concepts utilisés ne sont pas en adéquation avec la situation -Les différentes étapes sont respectées dans l'utilisation des outils/concepts - Les résultats obtenus ne sont pas justes au regard des outils et concepts utilisés	0,5 pt
			Aucun indicateur n'est présent	0 pt
Cohérence	-Bon enchaînement des étapes de la démarche Conformité des résultats et conclusions à la démarche	-Enonciation du plan dans l'introduction, -Respect du plan annoncé, -Bon usage des connecteurs logiques utilisés, -Logique entre les différentes étapes (introduction, corps du devoir et conclusion), -Concepts utilisés décrivent effectivement les foyers de la mondialisation et les problèmes socio-économiques du Togo liés à ce phénomène	-Une démarche est engagée et clairement identifiée – Les étapes de la démarche sont très bien enchainées - Les résultats et conclusions sont conformes à la démarche	1 pt
			-Une démarche est engagée et clairement identifiée – Les étapes de la démarche ne sont pas très bien enchainées - Les résultats et conclusions sont conformes à la démarche	0,75 pt
			-Une démarche est engagée et clairement identifiée – Les étapes de la démarche ne sont pas très bien enchainées - Les résultats et conclusions ne sont pas conformes à la démarche	0,5 pt
			Aucun indicateur n'est présent (Une démarche n'est pas engagée et n'est pas clairement identifiée ; les étapes de la démarche ne sont pas très bien	0 pt

			enchaînées ; les résultats et conclusions ne sont pas conformes à la démarche)	
Perfectionnement	Caractère personnel de la production, la production est bien présentée.	-Originalité de production -Bonne formulation des phrases -Respect des règles syntaxiques -Propriété de la copie		0.5 pt NB : varie de (0 ; 0,25 ; à 0,5)

Partie B : Questions objectives (6pts)

1- Je réponds par vrai ou faux puis corrige les fausses affirmations (2pts = 0,5×4)

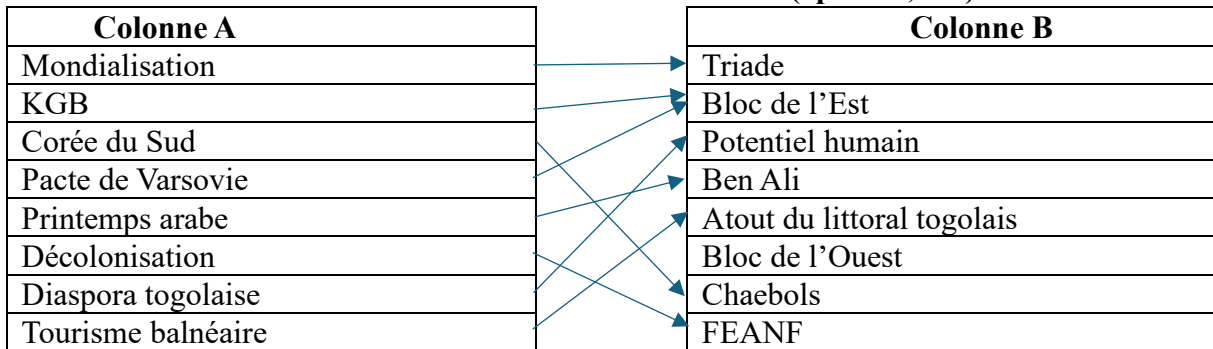
- 1.1- **Faux** : L'OIT est une institution spécialisée de l'ONU chargée de défendre et de promouvoir les droits des travailleurs dans le monde.
- 1.2- **Faux** : La Société d'**Exploitation** du Guichet Unique pour le Commerce Extérieur (SEGUCE) est une société de droit togolais, chargée de l'exploitation du guichet unique pour le commerce extérieur au Togo.
- 1.3- **Faux** : Relativement peu élevé, peu escarpé et dominé par les plaines, le relief togolais **facilite/favorise** la mise en place des infrastructures socio-économiques.
- 1.4- **Vrai**

2- Je complète les paragraphes sans les recopier en utilisant les mots proposés (2pts = 0,25×8)

a = guerres b = prestige c = métropoles d = conscience

e = l'Apartheid f = 1948 g = l'ANC h = l'Apartheid

3- Je relie les éléments de la colonne A à ceux de la colonne B (2pts = 0,5×4)



Partie C : Questions traditionnelles (6pts)

- 1- La transition de 1958-1960 qui a précédé à la proclamation de l'indépendance du Togo le 27 avril 1960 a été nécessaire parce qu'elle avait permis de : **(2pts = 0,5×4)**
 - mettre sur pieds les institutions de l'Etat,
 - concevoir le drapeau, l'hymne, les armoiries et le sceau de l'Etat,
 - construire le monument de l'indépendance,
 - réaliser certaines infrastructures,
 - initier la structuration de l'économie togolaise,
 - voter le 23 avril 1960 de la loi portant organisation des institutions de la République Togolaise, ...
- 2- L'ONU a adopté une attitude différente lors de la guerre de Corée de 1953 et la crise de Cuba de 1962. En effet, lors de la guerre de Corée de 1953, l'ONU a pris **position en faveur du Bloc occidental** en envoyant des troupes combattre aux côtés de la Corée du Sud contre la Corée du Nord alors que dans la crise de Cuba de 1962, **elle a affiché sa neutralité vis-à-vis des deux blocs.** **(1pt = 0,5×2)**

3- Les indicateurs économiques de la suprématie sud-africaine sur le continent africain :

- Premier producteur du maïs ; premier producteur de la canne à sucre ; premier producteur des fruits (1^{re} puissance agricole d'Afrique),
- 8 des 10 plus grandes entreprises d'Afrique ; Premier importateur de l'UA ; premier exportateur de l'UA (1^{re} puissance commerciale du continent)
- Premier réseau ferroviaire avec 30 400 km de rail, soit 80% du réseau d'Afrique ; premier réseau routier avec 750 km d'autoroutes et 10 millions de véhicules ; premier réseau aérien avec 50 aéroports et 20 compagnies ; premier réseau maritime avec 9 ports maritimes (1^{er} rang dans les transports)
- Première puissance industrielle dominée par l'exploitation minière (6,2% du PIB en 2023),
- 6 des 10 premières universités du continent (1^{er} rang dans l'éducation), ... **(2pts = 0,5×4)**

4- Je cite deux problèmes techniques qui minent le développement de l'économie togolaise.

- La faible mécanisation et l'utilisation d'un matériel agricole archaïque
- La vétusté des machines des unités industrielles, des laboratoires et des centres de formation,
- Un déficit de structuration du réseau routier entraînant l'enclavement des zones rurales,
- Le faible aménagement des sites touristiques,
- L'inadéquation formation-emploi rendant difficile l'insertion des jeunes diplômés,
- Le retard dans la numérisation des services, ... **(1pt = 0,5×2)**

SUJET**PARTIE A : SITUATION D'EVALUATION (8 points)**

Lors d'une journée porte ouverte organisée par la direction générale de la sécurité et de la protection civile, un intervenant affirme : "la dislocation du bloc Est met fin à la guerre froide et à la bipolarisation du monde avec l'expansion hégémonique des États-Unis qui s'affirment comme les gendarmes du monde. Cette suprématie américaine sera toutefois contrariée une décennie plus tard par un contexte géopolitique international marqué par l'émergence de nouveaux pôles d'influence et la montée de l'extrémisme violent". Ton oncle qui a pris part à cette journée, perplexe, te demande de lui expliquer cette affirmation.

A partir des leçons reçues en classe et du document ci-dessous.

Consigne 1 : Explique-lui dans une production claire la suprématie américaine sur les plans économique et politique sans oublier de lui évoquer les raisons de la contestation de cette l'hégémonie.

Consigne 2 : Dans une rédaction cohérente, après avoir présenté les nouveaux pôles d'influences dans le monde, tu lui parles des facteurs de l'extrémisme violent et les moyens de le prévenir.

Consigne 1 : Pertinence 1,5 pt ; Correction 1 pt ; Cohérence 1 pt ; Perfectionnement 0.5 pt

Consigne 2 : Pertinence 1,5 pt ; Correction 1 pt ; Cohérence 1 pt ; Perfectionnement 0.5 pt

Document : Les USA, une puissance militaire

Les Etats-Unis sont le seul pays au Monde à bénéficier du statut de superpuissance et à en posséder les attributs : Rayonnement Mondial accru depuis l'effondrement du communisme, suprématie militaire leur donnant souvent le rôle d'arbitre, puissance économique et influence culturelle à l'échelle de la planète... Mais comment s'exerce et sur quoi repose cette superpuissance étatsunienne ? Les USA s'assurent une présence sur tous les continents" Ils ont tissé un réseau d'alliances qui leur permet d'être présent sur l'ensemble de la planète. (...) En Europe, dans le cadre de l'OTAN, depuis 1991, l'Alliance Atlantique a signé un partenariat pour la paix avec les pays de l'Europe de l'Est. Ils étendent également leur influence en Asie, sur le continent africain et en Amérique Latine (...). Par ailleurs, l'armée américaine est présente à l'échelle de la planète grâce aux bases militaires et à l'US Navy (...) Ainsi, les USA sont la seule puissance à pouvoir intervenir partout et à tout moment. Ils sont considérés comme les "gendarmes du monde", ils peuvent intervenir sur mandat des Nations Unies (exemple : en Afghanistan) comme sur leur propre initiative selon leurs objectifs stratégiques et leurs intérêts personnels (exemple : en Irak en 2003).

Source:<https://www.superprof.fr/ressources/goographie/geographie-terminale-s/les-domaines-de-la-super>

PARTIE B : QUESTIONS OBJECTIVES (6 points)

1-Choisir la bonne réponse sans recopier la phrase. 2pts

- a- L'une des sources d'énergies non renouvelables est (le soleil, l'hydroélectricité, la tourbe, le vent, la biomasse).
- b- (Le manganèse, le plomb, le marbre, le zinc, nickel, uranium) est une ressource minière exploitée au Togo.
- c- (La végétation, le cuivre, l'art culinaire, le cours d'eau, la plaine) est une potentialité humaine de l'économie togolaise"
- d- (La guerre de Corée, la guerre du Vietnam, la crise de Berlin, la guerre d'Indochine, la crise de Cuba) est une limite de la détente.

2- Remplace les points par les mots convenables dans les parenthèses sans recopier le texte. (réforme, transparence, contribution, gestion, recettes, rapport, ressources, source). 2pts

Pour assurer une meilleure gestion des. ... A..... minières et accompagner une politique de bonne gouvernance, Le Togo a décidé d'adhérer à l'Initiative pour la.....Bdans les industries extractives (ITIE). Il s'agit de La publication périodique d'un.....C.....de réconciliation des données sur les contributions versées au sein de l'entreprise afin de rendre saD... transparente. Le Togo s'est donc engagé résolument à assurer la transparence et la gestion saine du secteur minier.

3- Réponds par vrai ou faux et justifie ta réponse. 1pt

- a- Le dégel est une période d'apaisement entre Est et Ouest de 1953 à 1985.
- b- la ZAAP signifie Zone d'Aménagement agricole de production.

4- Choisis l'intrus : 1pt

- a- PASA, PNIASAN, PIA, PADAT et PNISA sont des réformes entreprises dans l'agriculture au Togo.
- b- le sous-emploi, la corruption, la dégradation des valeurs morales, le manque de capitaux, le monté de l'extrémisme violent sont les problèmes socioculturels qui entravent le décollage de l'économie togolaise.

PARTIE C : QUESTIONS TRADITIONNELLES (6 points)

- 1-identifie les bases du fonctionnement de la mondialisation
- 2-localise les principales zones d'échange dans le cadre de la mondialisation
- 3-à partir de quelques indicateurs, donnent la place de la Corée du Sud dans le monde
- 4-relève les limites du modèle économique de la Corée du Sud
- 5-identifie les principales étapes de la décolonisation du Togo
- 6-qu'est-ce qui oppose ces deux tendances politiques togolaise ?
- 7-quels sont les réformes entreprises par la France dans le cadre du coup d'état de décolonisation du Togo de 1946 à 1956

DRE/GRAND LOME	COMPOSITION REGIONALE DU DEUXIEME SEMESTRE	ANNEE SCOLAIRE : 2025-2026
IESG/GOLFE	EPREUVE D'HISTO-GEO	DUREE : 03H00
		CLASSES : TERMINALES A-C-D

Partie A : Situation d'évaluation de la compétence (8pts)

A travers un documentaire, ton neveu Kangny apprend que « [...] jusqu'en 1960, la Corée du Sud était au même niveau de développement économique que la plupart des pays d'Afrique de l'Ouest ; mais quarante ans plus tard, ce pays s'est hissé parmi les plus développés du monde ». Après avoir écouté cela, il s'écria : « Comment font les autres ? Qu'avons-nous fait au bon Dieu ?! ».

A partir de tes connaissances sur l'économie de la Corée du Sud et la modernisation de l'économie togolaise et des documents mis à ta disposition, amène Kangny à :

Consigne 1 : cerner le paradoxe à travers les facteurs qui ont accéléré la croissance sudcoréenne :

Concerné 2 : avoir de l'espoir à partir des éléments concrets qui traduisent l'engagement du Togo sur la voie de l'émergence économique.

Document : La clés du succès sud-coréen



Fig1: La course à l'industrialisation et à l'innovation



Fig2: Education comme levier de l'émergence

Document 2: Pour une prospérité partagée

Le Togo, petite économie d'Afrique de l'Ouest peut compter sur ses atouts naturels et humains.

Corridor commercial historique reliant les pays africains enclavés au reste du monde, le Togo a fait de ses secteurs portuaire et logistique des moteurs de développement économique. Le port en eau profonde de Lomé, qui abrite le port à conteneurs le plus actif de la région, est au cœur du dynamisme économique du Togo [...]. Les vulnérabilités structurelles ont conduit le gouvernement à s'engager dans des réformes visant à transformer l'économie, à favoriser le développement du secteur privé et à assurer une croissance inclusive, comme souligné par la feuille de route gouvernementale (FDR 2025), qui met l'accent sur l'inclusion sociale et le développement industriel [...]. **Source** : OCDE, décembre 2024

Pertinence	Correction	Cohérence	Perfectionnement
3pts = 1,5pt x 2	2pts = 1pt x 2	2 pts = 1pt x 2	1pt= 0,5pt x 2

Partie B : Questions objectives (6pts)

- 1- Forme des couples en associant les événements du tableau A en chiffres aux dates correspondantes du tableau B en lettres (2pts)

A

1	Conférence Nationale du Togo
2	Conférence de Brazzaville
3	La chute du mur de Berlin
4	Conférence de San Francisco
5	Discours de La Baule
6	Conférence de Bandoeng
7	Loi cadre
8	La mort d'Eyadema

B

A	18 au 25 avril 1955
B	09 novembre 1989
C	25 avr. Au 26 juin 1945
D	5 fév. 2005
E	30 jan. au 8 fév. 1944
F	23 juin 1956
G	8 juillet au 28 août 1991
H	21 juin 1990

- 2- Dans chacun des cas, choisis la bonne réponse entre les parenthèses (2 pts) :
- 3- a- L'un des problèmes socioculturels qui freinent le développement de l'économie togolaise est (le problème de capitaux, le taux d'intérêt des crédits élevés, l'incivisme grandissant).
- b- L'un des problèmes de débouchés qui entrave le développement de l'économie togolaise est (l'exiguïté du marché intérieur, l'inadéquation formation-emploi, la faible promotion des startups).
- c- Parmi les acteurs économiques puissants de la mondialisation, on peut retenir (l'ONU, l'OMC, les firmes multinationales).
- d- Le Togo fait partie (des foyers moteurs, des foyers en expansion, des pays au décollage difficile) de la mondialisation.
- 3- Identifie l'intrus dans chacune des listes suivantes en vous fondant sur la logique historique : (2 pts)
- a- Anani Santos, Dadjo Kleber, Eyadema Gnassingbé, Sylvanus Olympio, Nicolas Grunitzky
- b- Guerre de Corée, Blocus de Berlin, Guerre russo-ukrainienne, Crise de Cuba
- c- Conférence de Téhéran, conférence Bandoeng, conférence de Dumbarton Oaks, conférence de Moscou
- d- Les femmes, les associations estudiantines, les explorateurs, la presse, les partis politiques.

Partie C : Questions traditionnelles (6pts)

Texte : Les élections du 27 avril 1958

Le 27 avril 1958, les Togolais s'étaient rendus une fois encore aux urnes pour désigner les membres de la nouvelle Chambre des députés. Placées sous le haut patronage d'une commission des Nations Unies présidée par Marx H. Dorsinville, ces élections donnaient vainqueurs les « nationalistes ». Par ce choix, les Togolais se prononçaient ainsi en faveur de la suppression de la tutelle française sur le territoire, donc l'accès de celui-ci à la souveraineté internationale. Ces élections ont eu d'importantes conséquences sur les Togolais.

Source: AHAT, Manuel d'histoire du Togo des origines à 2005, pages 185

Questions :

- 1- Situe ce texte dans son contexte historique (2pts)
- 2- a- Le rôle de l'ONU a été déterminant dans la convocation de ces élections du 27 avril 1958. Donne d'autres raisons qui font d'elle un des acteurs majeurs de la décolonisation du Togo. (1pt) b- Quels sont les autres acteurs de la lutte d'indépendance du Togo (1pt)
- 3- Le Togo aurait pu proclamer son indépendance aux lendemains des élections du 27 avril 1958 mais l'a proclamée plutôt le 27 avril 1960. a- Montre par deux exemples précis que la transition de deux ans était nécessaire (1pt).
- b- En te référant à l'idéologie des nationalistes, dis pourquoi on peut donner raison à ceux qui pensent que ce report de la proclamation d'indépendance était une « trahison » ? (1pt).

DRE/GRAND LOME	COMPOSITION REGIONALE DU DEUXIEME SEMESTRE	ANNEE SCOLAIRE : 2025-2026
	EPREUVE D'HISTO-GEO	DUREE : 03H00
IESG/GOLFE		CLASSES : TERMINALES A-C-D

Partie A : Situation d'évaluation de la compétence (8pts)

A travers un documentaire, ton neveu Kangny apprend que « [...] jusqu'en 1960, la Corée du Sud était au même niveau de développement économique que la plupart des pays d'Afrique de l'Ouest ; mais quarante ans plus tard, ce pays s'est hissé parmi les plus développés du monde ». Après avoir écouté cela, il s'écria : « Comment font les autres ? Qu'avons-nous fait au bon Dieu ?! ».

A partir de tes connaissances sur l'économie de la Corée du Sud et la modernisation de l'économie togolaise et des documents mis à ta disposition, amène Kangny à :

Consigne 1 : cerner le paradoxe à travers à travers les facteurs qui ont accéléré la croissance sud-coréenne ;

Concerné 2 : avoir de l'espoir à partir des éléments concrets qui traduisent l'engagement du Togo sur la voie de l'émergence économique.

Document: La clés du succès sud-coréen



Fig1: La course à l'industrialisation et à l'innovation

Fig2: Education comme levier de l'émergence

Document 2: Pour une prospérité partagée

Le Togo, petite économie d'Afrique de l'Ouest peut compter sur ses atouts naturels et humains. Corridor commercial historique reliant les pays africains enclavés au reste du monde, le Togo a fait de ses secteurs portuaire et logistique des moteurs de développement économique. Le port en eau profonde de Lomé, qui abrite le port à conteneurs le plus actif de la région, est au cœur du dynamisme économique du Togo [...]. Les vulnérabilités structurelles ont conduit le gouvernement à s'engager dans des réformes visant à transformer l'économie, à favoriser le développement du secteur privé et à assurer une croissance inclusive, comme souligné par la feuille de route gouvernementale (FDR 2025), qui met l'accent sur l'inclusion sociale et le développement industriel [...].

Source : OCDE, décembre 2024

Pertinence	Correction	Cohérence	Perfectionnement
3pts = 1,5pt x 2	2pts = 1pt x 2	2 pts = 1pt x 2	1pt= 0,5pt x 2

Partie B : Questions objectives (6pts)

- 1- Forme des couples en associant les évènements du tableau A en chiffres aux dates correspondantes du tableau B en lettres (2pts)

1	Conférence Nationale du Togo
2	Conférence de Brazzaville
3	La chute du mur de Berlin
4	Conférence de San Francisco
5	Discours de La Baule
6	Conférence de Bandoeng
7	Loi cadre
8	La mort d'Eyadema

A	18 au 25 avril 1955
B	09 novembre 1989
C	25 avr. Au 26 juin 1945
D	5 fév. 2005
E	30 jan. au 8 fév. 1944
F	23 juin 1956
G	8 juillet au 28 aout 1991
H	21 juin 1990

- 2- Dans chacun des cas, choisis la bonne réponse entre les parenthèses (2 pts) :
- a- L'un des problèmes socioculturels qui freinent le développement de l'économie togolaise est (le problème de capitaux, le taux d'intérêt des crédits élevés, l'incivisme grandissant).
 - b- L'un des problèmes de débouchés qui entrave le développement de l'économie togolaise est (l'exiguïté du marché intérieur, l'inadéquation formation-emploi, la faible promotion des startups).
 - c- Parmi les acteurs économiques puissants de la mondialisation, on peut retenir (l'ONU, l'OMC, les firmes multinationales).
 - d- Le Togo fait partie (des foyers moteurs, des foyers en expansion, des pays au décollage difficile) de la mondialisation.
- 3- Identifie l'intrus dans chacune des listes suivantes en vous fondant sur la logique historique : (2 pts)
- a- Anani Santos, Dadjo Kleber, Eyadema Gnassingbé, Sylvanus Olympio, Nicolas Grunitzky
 - b- Guerre de Corée, Blocus de Berlin, Guerre russo-ukrainienne, Crise de Cuba
 - c- Conférence de Téhéran, conférence Bandoeng, conférence de Dumbarton Oaks, conférence de Moscou
 - d- Les femmes, les associations estudiantines, les explorateurs, la presse, les partis politiques.

Partie C : Questions traditionnelles (6pts)

Texte : Les élections du 27 avril 1958

Le 27 avril 1958, les Togolais s'étaient rendus une fois encore aux urnes pour désigner les membres de la nouvelle Chambre des députés. Placées sous le haut patronage d'une commission des Nations Unies présidée par Marx H. Dorsinville, ces élections donnaient vainqueurs les « nationalistes ». Par ce choix, les Togolais se prononçaient ainsi en faveur de la suppression de la tutelle française sur le territoire, donc l'accession de celui-ci à la souveraineté internationale. Ces élections ont eu d'importantes conséquences sur les Togolais.

Source: AHAT, Manuel d'histoire du Togo des origines à 2005, pages 185

Questions :

- 1- Situe ce texte dans son contexte historique (2pts)
- 2- a- Le rôle de l'ONU a été déterminant dans la convocation de ces élections du 27 avril 1958. Donne d'autres raisons qui font d'elle un des acteurs majeurs de la décolonisation du Togo. (1pt)
b- Quels sont les autres acteurs de la lutte d'indépendance du Togo (1pt)
- 3- Le Togo aurait pu proclamer son indépendance aux lendemains des élections du 27 avril 1958 mais l'a proclamée plutôt le 27 avril 1960.
a- Montre par deux exemples précis que la transition de deux ans était nécessaire (1pt).
b- En te référant à l'idéologie des nationalistes, dis pourquoi on peut donner raison à ceux qui pensent que ce report de la proclamation d'indépendance était une « trahison » ? (1pt).

GRAND-LOME AVRIL 2026

CORRIGE-TYPE HG SEMESTRE 2

Partie A : SITUATION D'ÉVALUATION DE LA COMPÉTENCE (8points)

Première production attendue de l'élève sur la situation d'évaluation de la compétence (4pts)

A travers un documentaire, mon neveu Kangny apprend que « [...] jusqu'en 1960, la Corée du Sud était au même niveau de développement économique que la plupart des pays d'Afrique de l'Ouest ; mais quarante ans plus tard, ce pays s'est hissé parmi les plus développés du monde ». Après avoir écouté cela, il s'écria : « comment font les autres ? Qu'avons-nous fait au bon Dieu ?! ».

En me servant des documents mis à ma disposition et de mes connaissances, je l'aide à comprendre le miracle sud-coréen.

La Corée du Sud est une péninsule (une grande presque île) de 98 480 Km² ; limitée au nord par la Corée du nord, au sud par le détroit de Corée, à l'est par la Mer du Japon et à l'ouest par la Mer Jaune, la Corée du Sud n'est devenue pays indépendant qu'en 1953, après l'un des conflits les plus sanglants de la guerre froide qui l'a opposé à sa voisine du Nord. Bref, au tournant des années 1960, la Corée du Sud était un petit pays montagneux ruiné donc sans aucune perspective. Mais, quatre décennies après, elle fait partie des 14 pays les plus développés du Monde. Comment a-t-elle fait ?

Le miracle sud-coréen n'est pas le fruit du hasard ; ce développement spectaculaire s'explique par plusieurs facteurs. D'abord, sur le plan politique et institutionnel, le pays a tourné le dos à la dictature militaire et a adopté la démocratie comme mode de gouvernance à partir de 1988 avec des institutions fortes et la séparation des pouvoirs ; ensuite, sur le plan social, le pays a misé sur deux piliers qui sont l'éducation et la formation professionnelle dans les créneaux porteurs (doc1, fig.2). Elle a investi massivement dans l'éducation de masse ; cela a permis à la Corée du Sud d'attirer les entreprises du monde entier grâce à sa main d'œuvre hautement qualifiée et très disciplinée. Sur le plan infrastructurel, elle s'est lancée dans une politique volontariste de construction des voies de communications performantes et des mégas-structures (comme la construction de complexe sidérurgique à Ulsan à partir de 1962) grâce au partenariat public-privé. En fin, c'est dans le domaine économique que les réformes les plus audacieuses ont été menées ; il s'agit du libre-échange ou le libre marché, de la décentralisation industrielle, de la priorité aux nouvelles technologies, de l'encouragement à la consommation des produits locaux, de la mobilisation de l'épargne nationale et surtout du soutien des USA dans un contexte de Guerre froide. Progressivement, elle est passée de pays dépendant en tout, à pays suffisant puis, à pays industrialisé exportateur de tout (doc.1, fig.1).

En somme, le miracle sud-coréen est le résultat de nombreuses réformes audacieuses et rigoureuses entreprises par le pays avec l'accompagnement des USA.

GRILLE DE CORRECTION

Critères	Indicateurs	Indices	Niveaux de performance	Barèmes
Pertinence (1,5 pts)	*Adéquation avec le support :	- La production porte sur la Corée comme modèle de développement économique ; - Les fondements de la puissance économique de la Corée du Sud	- Les données utiles sont sélectionnées et les contraintes identifiées ; - La consigne est comprise ;	**** 1,5pt
	*Adéquation	- La production est un exposé qui explique	- Le résultat produit est juste au regard de la consigne	

avec la consigne l'émergence économique spectaculaire de la

- Les données utiles sont

Corée du sud

sélectionnées et les contraintes

identifiées ;

1pt

	*Justesse de la réponse au regard de la consigne	<p>Les fondements du miracle sud-coréen sont :</p> <ul style="list-style-type: none"> - <i>Sur le plan institutionnel et politique</i> : fin de de dictature militaire, adoption de la démocratie comme mode de gouvernance, séparation de pouvoir, ... - <i>Sur le plan social</i> : investissement dans l'éducation et la formation professionnel, mains d'œuvre qualifiées et disciplinées, ... - <i>Sur le plan infrastructurel</i> : adoption d'une politique volontariste de construction d'infrastructures, partenariat public-privé pour le financement et l'exploitation des infrastructures, construction des mégastructures (complexe sidérurgique à Ulsan) - <i>Dans le domaine économique</i> : l'adoption du libre marché, la décentralisation industrielle, les nouvelles technologies, l'encouragement à la consommation des produits locaux, la mobilisation de l'épargne nationale le soutien des USA, le rôle des Chaebols. 	<ul style="list-style-type: none"> - La consigne est comprise ; - Le résultat produit comporte des insuffisances au regard de la consigne 	
			<ul style="list-style-type: none"> - Les données utiles sont sélectionnées et les contraintes identifiées ; - La consigne est comprise ; - Le résultat produit n'est pas juste au regard de la consigne 	0,75pt
			<ul style="list-style-type: none"> - Seules les données utiles sont sélectionnées et les contraintes identifiées 	* 0,5pt
			<ul style="list-style-type: none"> - Aucun indicateur n'est présent 	0
Correction (1 pt)	*Adéquation des outils et concepts avec la situation	<p>Les concepts liés aux fondements de l'émergence économique de la Corée du Sud : la démocratie, séparation de pouvoir, l'éducation de base, la formation professionnel, mains d'œuvre qualifiées et disciplinées, construction d'infrastructures, partenariat public-privé, libre marché, la décentralisation industrielle, les nouvelles technologies, consommation local, exportations, l'épargne nationale, le soutien des USA, les Chaebols, etc.</p> <p>Outils : Utilisation possible de croquis, de cartes, de diagrammes, de courbes d'évolution d'ouvriers qualifiés, des exportations, ...</p>	<ul style="list-style-type: none"> - Les outils/concepts utilisés sont en adéquation avec la situation 	*** 1pt
	*Respect des étapes de l'utilisation des concepts et outils		<ul style="list-style-type: none"> - Les différentes étapes sont respectées dans l'utilisation des outils/concepts - Les résultats obtenus sont justes au regard des outils et concepts utilisés - Certains outils/concepts utilisés ne sont pas en adéquation avec la situation 	** 0,75pt
	*Justesse des résultats obtenus au regard des concepts et outils utilisés		<ul style="list-style-type: none"> - Les différentes étapes sont respectées dans l'utilisation des outils/concepts - Les résultats obtenus sont justes au regard des outils et concepts utilisés - Les outils/concepts utilisés ne sont pas en adéquation avec la situation 	
			<ul style="list-style-type: none"> - Les différentes étapes sont respectées dans l'utilisation des outils/concepts 	* 0,5pt

- Les résultats obtenus ne sont pas justes au regard des outils et concepts utilisés

- Aucun indicateur n'est présent

Cohérence (1pt)	*Bon enchainement des étapes de la démarche	L'introduction énonce une production qui explique l'émergence économique de la Corée du Sud.	<ul style="list-style-type: none"> - Une démarche est engagée et clairement identifiée - Les étapes de la démarche sont bien enchainées - Les résultats et conclusions sont conformes à la démarche 	*** 1pt
------------------------	---	---	--	------------

	*Conformité des résultats et conclusions à la démarche	<p>Le corps du devoir passe en revue les différents fondements de l'émergence économique de la Corée du Sud</p> <p>La conclusion aboutit au fait le miracle sud-coréen n'est pas le fruit du hasard.</p>	<ul style="list-style-type: none"> - Une démarche est engagée et clairement identifiée - Les étapes de la démarche ne sont pas très bien enchainées - Les résultats et conclusions sont conformes à la démarche 	** 0,75pt
			<ul style="list-style-type: none"> - Une démarche est engagée et clairement identifiée - Les étapes de la démarche ne sont pas très bien enchainées - Les résultats et conclusions ne sont pas conformes à la démarche 	* 0,5pt
			- Aucun indicateur n'est présent	0pt
Perfecti onnement 0,5pts)	<p>*Caractère personnel de la production</p> <p>*La production est-elle bien présentée ?</p>	<p>-originalité de la production/compliance</p> <p>-propreté de la copie</p> <p>-différentes parties bien distinctes</p> <p>-respect des règles de grammaire, d'orthographe,</p>		<p>** 0,5pt NB Varie de 0, à 0,5 (0 ; 0,25 ; 0,5)</p>

Deuxième production attendue de l'élève sur la situation d'évaluation de la compétence (4pts)

A travers un documentaire, mon neveu Kangny apprend que « [...] jusqu'en 1960, la Corée du Sud était au même niveau de développement économique que la plupart des pays d'Afrique de l'Ouest ; mais quarante ans plus tard, ce pays s'est hissé parmi les plus développés du monde ». Après avoir écouté cela, il s'écria : « comment font les autres ? Qu'avons-nous fait au bon Dieu ?! ». En me servant des documents mis à ma disposition et de mes connaissances, je le rassure à partir d'éléments concrets que son pays, le Togo, est aussi en très bonne voie vers l'émergence économique.

Classé parmi les pays sous-développé, l'économie du Togo est longtemps plombée par des défis structurels majeurs tels que le faible niveau de développement du pays, l'insécurité alimentaire, le taux élevé d'intérêt du crédit, les problèmes énergétiques, les problèmes d'infrastructures routières, les problèmes environnementaux, etc. Malgré ces contingences, le Togo est un pays d'espoir. Cet espoir repose sur deux piliers : d'une coté on a les potentialités naturelles et humaines et de l'autre, les reformes engagées dans les différents secteurs. Sur le plan naturel, le Togo jouit d'un climat diversifié, des sols fertiles et variés entraînant une diversité de cultures ; le relief togolais peu accidenté, favorable à l'aménagement et aux activités économiques. Notre pays dispose d'une hydrographie dense permettant des cultures de contre-saison et la production de l'hydroélectricité. La végétation de savanes et de forêts claires est favorable à l'élevage et aux cultures tropicales. Le sous-sol est riche en ressources minières variées (phosphates, calcaires, fer, manganèse, ...) ; l'ouverture du pays sur la mer est une chance inestimable pour le développement des activités en lien avec l'économie bleue. Parlant des potentialités humaines, le Togo a une population jeune et dynamique et une main-d'œuvre abondante. Il dispose d'un marché de consommation relativement vaste. Aussi, avec une quarantaine d'ethnies, le Togo est un pays où la population est réputée accueillante dans sa diversité culturelle.

Décidé à mettre toutes les chances de son côté pour une émergence économique réussie, le Togo a pris de front tous les défis auxquels il est confronté. À travers le Plan National de Développement (PND) et la feuille de route gouvernementale 2020-2025 (et bientôt celle de 2026-2031), l'État togolais a mis en

œuvre des réformes profondes dans tous les secteurs pour transformer en profondeur l'économie du pays. Ainsi, grâce à de nombreux programmes (à l'instar de PNIASA, PNIASSAN, ...) la productivité agricole s'est nettement améliorée ; dans le secteur industriel, l'une des réformes majeures est la Plateforme Industrielle d'Adedicopé (PIA) qui crée de nombreux emplois et permet de transformer les matières premières locales (coton, soja, teck, ...). Les réformes dans le commerce se traduisent par la mise en place du guichet unique pour le commerce extérieur (SEGUCE), la signature de la charte des TPM, ... Le Togo a investi dans les infrastructures routières, aéroportuaires et portuaires ; par exemple, le Port autonome de Lomé est devenu un important hub logistique en Afrique de l'Ouest (doc.2). Le pays encourage aussi l'entrepreneuriat et attire des investisseurs étrangers grâce aux nombreuses réformes relatives au climat des affaires. De plus, des efforts sont faits pour améliorer la qualité et la diversité des offres de formation porteurs grâce aux centres de formation comme : l'INFA de Tové, les IFAD, le CFMI... En fin, le pays a fait du digital la pierre angulaire de l'accès facile des populations aux services financiers et aux services publics du gouvernement (e-gouvernement) grâce aux réformes dans les télécommunications.

En somme, même si le chemin est encore long, le Togo est engagé dans une trajectoire de l'émergence économique prometteuse, progressive et adaptée à ses réalités.

GRILLE DE CORRECTION

Critères	Indicateurs	Indices	Niveaux de performance	Barèmes
Pertinence (1,5 pts)	*Adéquation avec le support :	- La production porte sur la modernisation de l'économie Togolaise ; - Les potentialités de l'économie togolaise, - Les réformes économiques	- Les données utiles sont sélectionnées et les contraintes identifiées ; - La consigne est comprise ; - Le résultat produit est juste au regard de la consigne	**** 1,5pt
	*Adéquation avec la consigne	- Il s'agit de produire un document argumentatif pour rassurer/convaincre que le Togo est sur la voie de l'émergence économique.	- Les données utiles sont sélectionnées et les contraintes identifiées ;	***
	*Justesse de la réponse au regard de la consigne	<u>Identification des différents leviers sur lesquels le Togo s'appuie pour son émergence économique :</u> • Les potentialités économiques : - <i>les potentialités naturelles</i> : climat diversifié, des sols fertiles et variés, relief peu accidenté (facile à mettre en valeur), hydrographie dense, végétation variée de savanes et de forêts, sous-sol riche et varié, ouverture sur la mer, ... - <i>les potentialités humaines</i> : population jeune et dynamique, dividende démographique, vaste marché de consommation, diversité culturelle,	- La consigne est comprise ; - Le résultat produit comporte des insuffisances au regard de la consigne	1pt
			- Les données utiles sont sélectionnées et les contraintes identifiées ; - La consigne est comprise ; - Le résultat produit n'est pas juste au regard de la consigne	0,75pt
			Seules les données utiles sont sélectionnées et les contraintes identifiées	*
			Aucun indicateur n'est présent	0
		• Les différentes réformes mises en place par secteur : - <i>Réformes dans l'agriculture</i> : PNIASA, PNIASSAN, ...		

		<p>- Réformes dans l'industrie : la PIA, adhésion à l'ITIE, le climat des affaires, réformes dans la CCIT, ...</p> <p>- Réformes dans le commerce : mise en place du SEGUCE, signature de la charte des TPME, ...</p> <p>- Réformes dans les transports : politiques d'aménagement des infrastructures de transport</p> <p>- Réformes dans les télécommunications : mise en place de l'ARCEP, déploiement de la fibre optique, création du CERT.tg....</p> <p>- Réformes dans les finances : mise en place du SP-PRPF...</p> <p>- Réformes dans la formation : INFA de Tové, les IFAD, CFMI...)</p> <p>-</p>		
Correctio n (1 pt)	*Adéquation des outils et concepts avec la situation	<p>Concepts : L'économie togolaise, modernisation de l'économie togolaise, les difficultés/problèmes de l'économie togolaise, atouts ou potentialités économiques, ressources/potentialités naturelles, ressources/potentialités humaines, réformes économiques, réformes dans l'agriculture, l'industrie, le transport et les télécommunications....</p> <p>- Outils : Utilisation possible de croquis, de cartes des potentialités économiques, de diagrammes, de courbe d'évolution de la production agricole...</p>	Les outils/concepts utilisés sont en adéquation avec la situation	*** 1pt
	*Respect des étapes de l'utilisation des concepts et outils		Les différentes étapes sont respectées dans l'utilisation des outils/concepts	** 0,75pt
	*Justesse des résultats obtenus au regard des concepts et outils utilisés		Les résultats obtenus sont justes au regard des outils et concepts utilisés	
			Les outils/concepts utilisés ne sont pas en adéquation avec la situation	
Cohérenc e (1pt)	*Bon enchaînement des étapes de la démarche	<p>L'introduction énonce une production argumentée sur les leviers de l'émergence économiques du Togo</p>	Les résultats obtenus ne sont pas justes au regard des outils et concepts utilisés	* 0,5pt
	*Conformité des résultats et conclusions à la démarche		Aucun indicateur n'est présent	
			Une démarche est engagée et clairement identifiée	0
			Les étapes de la démarche sont bien enchaînées	***

1pt

Le corps du devoir présente en premier lieu les levier naturels et humains et en

– Les résultats et conclusions sont conformes à la démarche

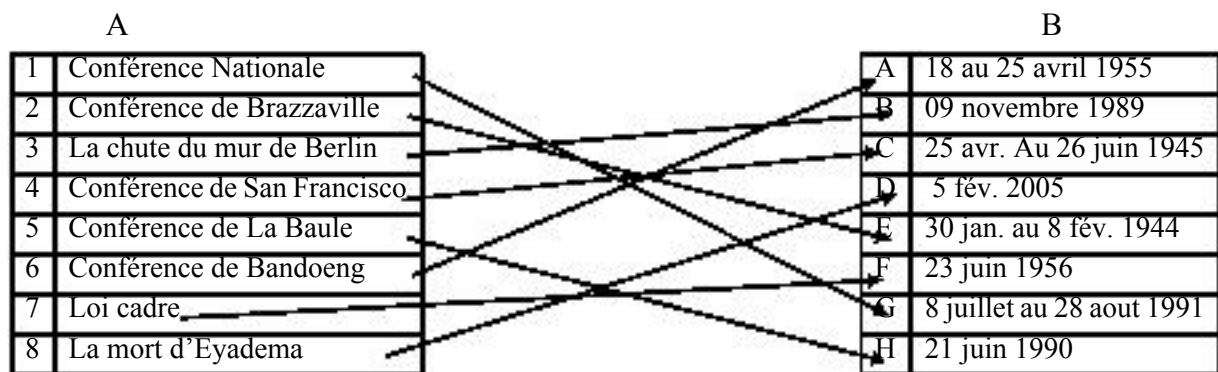
second lieu, les réformes

- Une démarche est engagée et clairement identifiée **
- Les étapes de la démarche ne sont pas très bien enchainées 0,75pt

		<p>La conclusion aboutie à la certitude que le Togo est en bonne voie vers l'émergence économique.</p> <p>L'utilisation des connecteurs logiques, des phrases de transition</p>	<p>Les résultats et conclusions sont conformes à la démarche</p> <p>Une démarche est engagée et clairement identifiée</p> <p>Les étapes de la démarche ne sont pas très bien enchainées</p> <p>Les résultats et conclusions ne sont pas conformes à la démarche</p>	<p>*</p> <p>0,5pt</p>
Perfectionnement (0,5pts)	<p>*Caractère personnel de la production</p> <p>*La production est-elle bien présentée ?</p>	<p>-originalité de la production/compliance</p> <p>-propreté de la copie</p> <p>-différentes parties bien distinctes</p> <p>-respect des règles de grammaire, d'orthographe,</p>	<p>Aucun indicateur n'est présent</p>	<p>0pt</p> <p>** 0,5pt</p> <p>NB</p> <p>Varie de 0, à 0,5</p> <p>(0 ; 0,25 ; 0,5)</p>

DEUXIEME PARTIE : QUESTIONS OBJECTIVES (6pts)

- 1- Je relie les évènements du tableau A en chiffres aux dates correspondantes du tableau B en lettre (0,25 x 8 = 2pt)



- 2- Dans chacun des cas, je choisie la bonne réponse entre les parenthèses (0,5 x 4 = 2pt) :

- a- L'un des problèmes socioculturels qui freine le développement de l'économie est **l'incivisme grandissant**.
- b- L'un des problèmes de débouchés qui entrave le développement de l'économie togolaise est **l'exiguïté du marché intérieur**.
- c- Parmi les acteurs économiques puissants de la mondialisation, on peut retenir **les firmes multinationales**.
- d- Le Togo fait partie **des pays au décollage difficile** de la mondialisation

e- L'intrus dans chacune des listes suivantes est : (0,5 x 4 = 2pts)

a- Anani Santos ;

b- Guerre russo-ukrainienne ;

c- conférence Bandoeng ;

d- les explorateurs, la presse,

Partie C : Questions traditionnelles (6pts)

Questions :

- 1- Je situe ce texte dans son contexte historique (0,5 x 4 = 2pt ; la moitié des points si le style est télégraphique)

Nature du texte : extrait de récit

Auteur : AHAT

Contexte général : La décolonisation de l'Afrique et le Togo post-colonial /la décolonisation du Togo, etc.

Contexte précis : la décolonisation du Togo/les élections anticipées du 27 avril 1958, etc.

Exemple de formulation : Le texte soumis à notre réflexion est un extrait de récit d'AHAT tiré du Manuel d'histoire du Togo, des origines à 2005, pages 185. Il a pour contexte général, la décolonisation du Togo et met en relief les élections anticipées du 27 avril 1958.

- 2- a- A part la missions de supervision des élections du 27 avril 1958, l'ONU fut une actrice majeure de la décolonisation du Togo car :
- Elle servait de tribune pour des actions de revendications des nationalistes ;
 - Elle a régulièrement envoyé des missions d'observation ou d'enquête (Exemple de la mission Charles King en juin 1957) ;
 - Elle a toujours reçu les pétitionnaires nationalistes et leurs pétitions avec bienveillance ; Elle a aussi exigé de la France, des rapports annuels sur sa gestion du Togo et a exercé des pressions afin qu'elle entreprenne des réformes (0,5 x 2 = 1pt).
- b- Les autres acteurs de la lutte d'indépendance du Togo sont : les leaders, les partis politiques, les associations des femmes, les étudiants, la presse et les syndicats. (0,25 x 4 = 1pts)
- 3- Le Togo aurait pu proclamer son indépendance au lendemain des élections du 27 avril 1958 mais l'a proclamé plutôt le 27 avril 1960.
- a- Je montre par deux exemples précis que la transition de deux ans était nécessaire (0,5 x 2 = 1pt) :
- Cette période transitoire a permis de mettre sur pieds les institutions de l'Etat,
 - Elle a permis de concevoir le drapeau, l'hymne, les armoiries, le sceau de l'Etat, le monument de l'indépendance,
 - Elle a permis la réalisation de certaines infrastructures (voies de communication, hôtels, ...)
 - Elle a permis le vote le 23 avril 1960 de la loi portant organisation des institutions de la République Togolaise, etc.
- b- En me référant à l'idéologie des nationalistes, je peux donner raison à ceux qui pensent que ce report de la proclamation d'indépendance était une « trahison » car les nationalistes ont basé leur lutte sur « l'Indépendance immédiate » et c'est sur cette base que les Togo les ont massivement voté ; un report, même d'un jour, peut être considéré comme une trahison. (1pt x 1 = 1 pt).

LYCEE DJIDJOLE	Devoir Surveillé du Deuxième Semestre	Classe : Tle A4 / D
Année scolaire : 2025-2026	Matière : Histoire-Géographie	Durée : 2h / Coef : 3/2

Première partie (8pts)

Situation d'évaluation 1 (4pts)

Dans un débat sur les relations internationales, un diplomate fait recours à l'histoire et affirme que : « l'effondrement du bloc de l'Est a laissé les Etats-Unis comme seule superpuissance militaire, économique et politique mondiale mais une décennie plus tard, ils vont perdre ce privilège de superpuissance ». Ayant écouté ces propos et confus, ton jeune frère de la classe de seconde vient te voir pour que tu lui expliques.

A partir de ton cours et de tes connaissances, donnes-lui les informations nécessaires pour sa compréhension.

Document : *L'hégémonie américaine, bien qu'encore prédominante grâce à sa puissance militaire, technologique et culturelle, connaît un déclin relatif face à la montée de la Chine et des puissances émergentes. Si les Etats-Unis restent le moteur de l'innovation, leur influence est limitée.*

Situation d'évaluation 2 (4pts)

En lisant un article sur la mondialisation, Ozom, élève en classe de première découvre que : « la mondialisation est principalement propulsée par trois pôles moteurs qui dominent les flux économiques. Cette intégration suscite une forte contestation, critiquant les inégalités Nord-Sud ». Sachant que la mondialisation est enseignée en Terminale, il vient solliciter ton aide pour mieux comprendre. En se basant sur ton cours et tes connaissances fais-lui comprendre que l'inégale répartition des flux économiques entraîne des contestations.

Document : *la mondialisation (...) a intensifié les échanges mondiaux depuis les années 1990, stimulant la croissance mais augmentant aussi les inégalités. Elle est fortement contestée par des mouvements réclamant une mondialisation plus juste.*

Grille de notation

SE1	Pertinence 1,5	Correction 1	Cohérence 1	Perfectionnement 0,5
SE2	Pertinence 1,5	Correction 1	Cohérence 1	Perfectionnement 0,5

Deuxième partie (6pts)

- 1) Réponds par vrai ou faux affirmations suivantes puis justifie si c'est faux (2pts)
 - a- La diversité climatique est un handicap au développement de l'agriculture togolaise.

- b- Le dividende démographique est positif lorsque la proportion de la population dépendante augmente par rapport à la population active.
 - c- L'un des problèmes majeurs des finances au Togo est la faiblesse de l'épargne.
 - d- La SEGUCE est une alternative au développement du commerce au Togo.
- 2) Relie convenablement les éléments de la colonne A à ceux de la colonne B (2pts)

A	B
Fonctionnement de la mondialisation	Cartels et trusts
Acteurs de la mondialisation	Mouvements des flux de capitaux
Facteurs de la mondialisation	Révolution du numérique
Impacts de la mondialisation	Firmes multinationales

Troisième partie (6pts)

Texte : La conférence de Bandoeng

« Depuis sept jours nous sommes dans cette belle ville de Bandoeng, et Bandoeng a été au cours de cette semaine le point de mire, la capitale, devrais-je dire, de l'Asie et de l'Afrique (...) vous avez vu le projet de communiqué final que je vous ai lu. Je pense qu'il représente un résultat considérable. Mais j'aimerais plus encore attirer votre attention sur le fait que nous nous sommes rencontrés, vus, liés d'amitié et que nous avons discuté ensemble pour trouver une solution à nos problèmes communs (...) Nous nous sommes résolus à n'être d'aucune façon dominés par aucun continent (...) c'est pourquoi nous élevons notre voix contre l'hégémonie et le colonialisme dont beaucoup d'entre nous ont soufferts pendant longtemps. Et c'est pourquoi nous devons veiller à ce qu'aucune autre forme de domination ne nous menace. Nous voulons être amis avec l'Ouest, avec l'Est, avec tout le monde (...)

Jawaharlal Nehru (Ancien Premier ministre de l'Inde) à la conférence de Bandoeng le 24 avril 1955, traduit de l'anglais, d'après J.Nehru, Speeches, 1949-1961

Questions

- 1- Situe le texte dans son contexte historique (2pts)
- 2- "Nous avons discuté ensemble pour trouver une solution à nos problèmes communs"
 - a- Quel problème majeur minait l'Afrique et l'Asie ? (0,5pt)
 - b- Identifie trois solutions trouvées à ce problème (1,5pts)
- 3- Quelles autres conférences avaient défendu les mêmes causes que celle de Bandoeng ? Précise les dates de ces dernières. (1pt)
- 4- A quoi fait allusion Nehru lorsqu'il dit : "Nous voulons être amis avec l'ouest, avec l'Est, avec tout le monde". (1pt)

DRE PLATEAUX OUEST	COMPOSITION REGIONALE DU PREMIER SEMESTRE	CLASSE : Tale A, C & D	
2025-2026	EPREUVE D'HISTOIRE-GEOGRAPHIE	DUREE : 3H	COEF : 3&2

Partie A : 8 pts

Situation d'évaluation 1 (4 pts)

Ton frère vivant au Canada veut investir dans le domaine agricole au Togo et demande des conseils à vos parents. Votre maman le décourage en invoquant les problèmes qui minent le secteur agricole au pays, alors que votre papa l'encourage en se basant sur les potentialités naturelles du pays et les réformes engagées par l'Etat depuis des décennies pour le développement de l'agriculture togolaise. Confus il se tourne vers toi pour avoir ton avis.

Consigne : A partir de tes connaissances et du document ci-après, il faut convaincre ton frère à investir au pays.

Document

Depuis les indépendances, les politiques agricoles qui se sont succédées au Togo ont préconisé la concentration des efforts sur l'objectif de sécurité alimentaire. Cet objectif intégrait un accompagnement des productions vivrières, plus spécialement céréalières, assorti d'un soutien mieux structuré aux cultures de rente aux fins d'accroître et de stabiliser les revenus issus des recettes de cultures d'exportation (coton, café et cacao). Des actions de promotion du développement de productions animales et halieutiques ont pu également être entreprises mais sans la même envergure que pour les autres sous-secteurs. Si la couverture des besoins alimentaires du pays a pu être globalement assurée sur cette période, les résultats du développement agricole sont restés en deçà des espérances. Ainsi, les niveaux de productions connaissent des fluctuations, au gré du climat, exposant les populations, particulièrement dans la partie septentrionale du pays, à des disettes cycliques et à la prévalence de la malnutrition... En réaction à la crise alimentaire mondiale de 2008, le Gouvernement togolais a engagé de manière plus volontariste des actions de relance et de soutien de l'investissement dans l'agriculture. [...]

Document de Politique Agricole pour la période 2016-2030

Grille de correction : Pertinence 1, 5 Pts ; Correction 1pt ; Cohérence 1pt ; Perfectionnement 0,5pt.

Situation d'évaluation 2 (4 pts)

Dans un débat télévisé sur la chaîne New Word, l'un des débatteurs, analysant le contexte politique mondial actuel et en s'appuyant sur la guerre de Corée des années 1950, affirme que la guerre froide refait surface. Ton papa qui suivait l'émission avec toi se tourne vers toi et te pose la question de savoir ce qui s'était passé en Corée dans les années 1950.

Consigne : A partir de tes connaissances et du document ci-après, explique-lui les origines et les conséquences de la guerre de Corée.

Document 1: Invasion de la Corée du Sud

La guerre de Corée a commencé lorsque les Coréens du Nord ont envahi le sud de la Corée, peu armé. Lors d'une réunion de l'ONU, le conseil ordonnait la cessation des hostilités, le retrait des troupes en Corée du Sud. L'ONU ordonnait également aux autres pays d'apporter de l'aide à la Corée du Sud. Le 28 juin, Séoul était capturée, provoquant le retrait des troupes de l'ONU. Ces dernières se sont alors dirigées vers le Nord, à la frontière entre la Corée du Nord et la Chine. L'intervention de l'armée chinoise a provoqué de violents combats. En fait, les États-Unis voulaient éviter d'entrer ouvertement en guerre contre la Chine puisqu'ils y voyaient le risque d'une nouvelle guerre mondiale. Le 30 juin, Truman engageait les États-Unis dans le conflit en envoyant des renforts à la Corée du Sud.

Source : alloprof.qc.ca/fr/elevs/bv/histoire

Grille de correction : Pertinence 1, 5 Pts ; Correction 1pt ; Cohérence 1pt ; Perfectionnement 0,5pt.

Partie B : Questions Objectives 6pts

1-Reponds par vrai ou faux (2pts)

- a- L'OTAN est une initiative soviétique
- b- Le plan Marshal est la mesure économique d'endigement du communisme
- c- Le besoin de coopération internationale est l'un des facteurs ayant conduit à la détente dans les relations Est et Ouest entre 1962 et 1985
- d- Le monde sous domination américaine à partir des années 1990 est caractérisé par l'expansion de l'OTAN et de l'Union européenne

2- Choisis la bonne réponse parmi les propositions suivantes (2pts)

- a- Dans quelle ville se trouve le siège de l'ONU (New York ; Genève ; Rome)
- b- La non-ingérence dans les affaires intérieures des Etats membres est un (principe ; objectif) de l'ONU
- c- Le secrétaire général de l'ONU qui participé à la résolution de la crise de Cuba est (Boutros Boutros –Gali ; U Thant ; Kofi Annan).
- d- La Plateforme Industrielle d'Adécopé (PIA) est reforme entreprise dans le secteur (agricole ; industriel).

3- Relie chaque organe de l'ONU au rôle assigné (2pts)

Organes	Rôle
Conseil de sécurité	• Lutte contre la faim et la malnutrition
Secrétariat général	Lutte contre les épidémies
OMS	Assure l'administration de l'ONU
FAO	Vote les résolutions et sanctions pour la paix

Partie C : Questions traditionnelles 6pts

Texte : Les USA, une puissance militaire

Les Etats-Unis sont le seul pays au Monde à bénéficier du statut de superpuissance et à en posséder les attributs : Rayonnement mondial accru depuis l'effondrement du communisme, suprématie militaire leur donnant souvent le rôle d'arbitre, puissance économique et influence culturelle à l'échelle de la planète... Mais comment s'exerce et sur quoi repose cette superpuissance étatsunienne ? Les USA s'assurent une présence sur tous les continents. Ils ont tissé un réseau d'alliances qui leur permet d'être présents sur l'ensemble de la planète. (...) En Europe, dans le cadre de l'OTAN, depuis 1991, l'Alliance Atlantique a signé un partenariat pour la paix avec les pays de l'Europe de l'Est. Par ailleurs, l'armée américaine est présente à l'échelle de la planète grâce aux bases militaires et à l'US Navy (...)

Source : <https://www.superprof.fr/ressources/geographie/geographie-terminale-s/les-domaines-de-la-super>

Questions :

- 1. a) Situe le texte dans son contexte historique. (2pts)
- b) Quels sont les facteurs de la puissance militaire américaine évoqués dans le texte (1 pt)
- 2- Comment l'ONU assure-t-elle ses missions de maintien de la paix dans le monde ? (1pts)
- 3- Montrez que le littoral togolais constitue un véritable atout pour le secteur économique (2pts)

ATTENTION AUX FAUTES

DRE-CENTRALE	COMPOSITION REGIONALE DU PREMIER SEMESTRE	ANNEE SCOLAIRE 2025-2026
CLASSE : TERMINALES	EPREUVE D'HISTOIRE-GEO	DUREE 3H mn COEF 3 (A4) 2 (CetD)

PARTIE A (8pts)

Situation d'évaluation 1 (4pts) Durée d'exécution 60mn

« La Guerre froide ne peut se réduire à une guerre d'idéologies », déclare un observateur avisé des relations internationales lors d'une émission dont il était l'invité. En vous appuyant sur vos connaissances et sur le document ci-après, expliquez dans une production dissertative la pertinence de sa déclaration.

Document : Démonstration de force américaine

En mars 1947, le Président américain Henri Truman s'adresse au Congrès américain pour que soit voté un plan d'aide économique et financière à l'Europe. Il s'agit, à travers de ce que l'on nomme le plan Marshall, d'accélérer le redressement du continent tout en veillant à la défense du modèle démocratique. Ce plan doit permettre d'endiguer l'expansion du communisme en Europe.

L'entrée dans la Guerre Froide est consommée l'année suivante en juin 1948, à l'occasion de la première crise de Berlin. Le projet d'introduction dans les trois zones d'occupation occidentales d'une monnaie commune, le Deutsche Mark, entraîne le blocus de Berlin-Ouest par les Soviétiques. Les voies de communication entre Berlin-Ouest et l'Allemagne de l'Ouest sont coupées. L'URSS espère ainsi que les Occidentaux vont se retirer et laisser la ville sous l'administration soviétique. Pour ravitailler la population de Berlin-Ouest, les Américains et ses alliés organisent un pont-aérien. Devant l'échec de l'opération, Staline décide de lever ce blocus le 12 mai 1949.

Cette première crise marque le premier affrontement significatif. Il conduit à la création de deux États allemands distincts : le 9 mai 1949 est créée la République fédérale d'Allemagne (RFA) à l'ouest et le 7 octobre naît la République démocratique allemande (RDA) à l'est.

Critères	Pertinence	Correction	Cohérence	Perfectionnement
Barème	1.5	1	1	0.5

Situation d'évaluation 2 (4pts) Durée d'exécution 60mn

Texte: En marche vers la souveraineté énergétique au Togo

Avec un taux de desserte avoisinant les 70%, le Togo poursuit son objectif de fournir un accès universel à l'électricité d'ici à 2030, en diversifiant ses sources d'énergie. Entre la modernisation des infrastructures existantes, la construction de nouvelles centrales et le développement des énergies renouvelables, le pays multiplie les initiatives afin de réduire les délestages et consolider les acquis afin d'offrir un cadre propice à l'industrialisation. Parallèlement, le Togo s'efforce de réduire sa dépendance énergétique vis-à-vis des importations et de renforcer l'autosuffisance énergétique, notamment en s'orientant vers des solutions durables.

Pour renforcer la production d'énergie propre, plusieurs nouveaux projets ont été lancés. La centrale solaire de Blitta, inaugurée en 2021, a une capacité de 50 MW et alimente environ 158.000 foyers. Une seconde phase d'extension de cette centrale est prévue, permettant d'augmenter sa capacité de 20 MW, afin de soutenir davantage le chantier de la transition énergétique. Par ailleurs, de nouvelles centrales solaires sont en développement à Dapaong, Kara et Sokodé, avec des capacités respectives de 25 MW, 40 MW et 64 MW.

Tiré de l'article "Togo : à l'heure de la transition énergétique" publié par Gautier AGBEKODOVI sur le site TOGO FIRST, le 24 janvier 2025.

Dans un commentaire bien structuré montrez comment les projets énergiques togolais constituent la voie vers la souveraineté énergétique du pays et un moyen de préservation de l'environnement.

Critères	Pertinence	Correction	Cohérence	Perfectionnement
Barème	1.5	1	1	0.5

PARTIE B (6pts)

Durée d'exécution 20mn

1) Complète le texte sans le recopier (2pts)

L'Organisation des Nations unies (ONU) est une organisation internationale regroupant 193 États membres depuis le 14 juillet 2011. Elle a été instituée le 24 octobre 1945 par la ratification de1..... signée le 26 juin 1945 par les représentants de 51 États. Elle remplace alors2..... Les objectifs premiers de l'organisation sont3..... et4..... Pour les accomplir, elle promeut la protection des droits de l'homme, fournit de l'aide humanitaire, le développement durable et la garantie du droit international et dispose de pouvoirs spécifiques tels que l'établissement de sanctions internationales et l'intervention militaire.

La Charte des Nations unies définit six organes principaux : l'Assemblée générale, le Conseil de sécurité,5....., le Conseil de tutelle, la Cour internationale de justice et le Secrétariat.6..... inclut plus largement des programmes, fonds, institutions spécialisées et apparentées.

Depuis le 1^{er} janvier 2017, le secrétaire général des Nations unies, nommé par l'Assemblée générale sur recommandation du7....., est le8.....

2) Reconstruis la phrase en lui donnant le sens approprié (2pts)

a- en investissant, du dividende démographique, le Togo peut, tirer pleinement profit, dans la jeunesse.

b- le littoral, et de la culture fruitière, peut permettre, le développement, sur le plan agricole, du maraichage.

3) Choisis la bonne proposition (1pt)

Le problème de la bonne gouvernance est :

a- spécifique au secteur du transport ;

b- présente dans quelques secteurs de l'économie togolaise ;

c- général à tous les secteurs de l'économie togolaise ;

d- présente dans presque tous les secteurs de l'économie togolaise.

4) Trouve l'intrus dans le paragraphe (1pt)

Même si la mondialisation tend à définir des flux et des processus à l'échelle mondiale, les acteurs politiques restent des acteurs primordiaux. Il s'agit entre autres des États, des organisations internationales, des firmes internationales et des ONG.

PARTIE C (6pts)

Durée d'exécution 40mn

1) Texte : Quelle démocratie pour l'Afrique francophone ?

« La démocratie est un principe universel. Mais il ne faut pas oublier les différences de structures, de civilisations, de traditions, de mœurs. Il est impossible de proposer un système tout fait. La France n'a pas à dicter je ne sais quelle loi constitutionnelle qui s'imposerait de facto à l'ensemble de peuples qui ont leur propre conscience et leur propre histoire et qui doivent savoir comment se diriger vers le principe universel qu'est la démocratie... la France n'entend pas intervenir dans les affaires intérieures des États africains amis... Pour nous, cette forme subtile de colonialisme qui consisterait à faire la leçon en permanence aux États africains et à ceux qui les dirigent, c'est une forme de colonialisme aussi perverse que tout autre ».

Extrait du discours prononcé par le président de la République française François Mitterrand, le 20 juin 1990, dans le cadre de la 16^e conférence des chefs d'État d'Afrique et de France à La Baule.

Questions

a- Situe le texte dans son contexte historique (2pts)

b- « La démocratie est un principe universel. Mais il ne faut pas oublier les différences de structures, de civilisations, de traditions, de mœurs. Il est impossible de proposer un système tout fait. » A travers ce passage dites quelle démocratie François Mitterrand propose aux pays d'Afrique francophone. (1pt)

c- Malgré les mises en garde du président français, la plupart des pays d'Afrique francophone n'ont pas réussi leur démocratisation. Propose deux raisons à cet échec. (1pt)

2) Préservation de l'environnement togolais (2pts)

Le Togo, à l'instar de nombreux pays de l'Afrique subsaharienne, subit de plein fouet les contrecoups de la pollution de l'environnement et de la destruction de la végétation. Dans un paragraphe d'au moins six lignes, dégage l'importance de la végétation pour l'agriculture et le tourisme au Togo.