

ESSENTIEL EN MUSIQUE



Robert Nesta **BOB MARLEY**

CLASSE DE TERMINALE
ANNEE SCOLAIRE 2025-2026

COURS DE MUSIQUE

Cours préparé par Michael Kodzo AHLIYA

ETUDE DE Robert Nesta BOB MARLEY

1. Donner la date et lieu de naissance et de décès de Robert Nesta Marley.
Il est né le 06/02/1945 à Nine Mile en Jamaïque et décédé le 11/05/1981 à Miami en Floride (USA)
2. Il est de quelle nationalité ?
Il est de nationalité Jamaïcaine
3. Quelle est l'origine de ses parents ?
Son père est d'origine blanche et sa mère d'origine noire
4. Quelle est l'origine de ses parents ?
Son père est d'origine blanche et sa mère d'origine noire
5. Robert Nesta Marley est-il victime du racisme ?
Oui car il a grandi dans un environnement où sa peau claire le rend parfois victime de moqueries et d'exclusion sociale
6. Quelle est la fonction de sa mère ?
Elle est chanteuse
7. Donner le nom de son premier groupe et l'année de sa création
Les Wailers en 1960
8. Quelles sont ses premières œuvres ?
Ska et Rocksteady
9. Quelle était sa religion d'origine ?
Chrétienne (Protestant)
10. Dans quel religion s'était-il converti ?
Le rastafarisme
11. Définir le rastafarisme
C'est un mouvement révolutionnaire et spirituel contre la religion occidentale
12. Quel message véhicule ses œuvres ?
La paix, la justice sociale et la libération spirituelle
13. Pourquoi on a tenté de l'assassiner en 1976 ?
À cause de son implication dans les enjeux politique et le fait que les messages de ses concerts lui donnent de popularité
14. Pourquoi s'est-il exilé ?
Parce qu'il a été victime d'une tentative d'assassinat après son concert gratuit
15. Bob Marley a eu combien d'enfants avec qui ?
Onze enfants au total avec Rita Anderson

16. Quelle est la cause de sa mort ?

Mélanome sous un ongle du pied, diagnostiqué comme cancer

17. Quelles sont ses œuvres ?

- The Wailing Wailers (premiers singles, début 1960s (essentiels pour comprendre les racines ska/rocksteady)
- Catch a Fire, 1973 (véritable carte d'entrée internationale des Wailers)
- Burnin', 1973 (contient « Get Up, Stand Up » et « I Shot the Sheriff »)
- Rastaman Vibration, 1976 (entrée au palmarès américain et affirmation du message politique)
- Exodus, 1977 (album emblématique, durabilité dans les charts britanniques)
- Kaya, 1978
- Survival, 1979 (mélanges de thèmes personnels et politiques)

I- HISTOIRE DE LA MUSIQUE

1- Les danses traditionnelles

Les chants et danses traditionnelles du Togo sont différents d'une ethnie à une autre :

- Kamou (kabyè – kozah – kara)
- Takai (tem- tchaoudzo – centrale)
- Barkonsiek (moba- tône- savanes)
- Tchébé (ana- ogou- plateau)
- Adzogbo – lacs- maritime)
- Idzjombi – kozah – kara)

2- Les instruments de musique

Les instruments de musique

Les instruments de musique se divisent dans trois groupes :

a- Les instruments à vent ou Aérophones

Sont ceux qui produisent le son par la vibration de l'air.
Ils se divisent dans deux familles

- Famille des Bois
Ceux qui sont fabriqués par le bois : Flûte, Hautbois, Cor Anglais ; Clarinette, Saxophone, Basson....
- Famille des Cuivres
Ceux qui sont fabriqués avec le cuivre : Trompette, Trombone, Tuba, Cor harmonique.....
NB. Les instruments à Cuivre sont encore appelés « Instruments à Anche Lipale »

b- Les instruments à corde ou Cordophones

Sont ceux qui produisent le son par la vibration des cordes
Il existe cinq types de base : Arcs, Lyres, Harpes, Luths et Cithares.

c- Les instruments à percussion

Sont ceux qui donnent le son après un coup reçu.

Ils se divisent aussi dans deux familles :

- Famille des Idiophones
Sont les instruments en métaux et bois

Il existent 08 types de base :

Les pilonnants, les pilonnés, les secoués, les frappés, les entrechoqués, les frottés, les grattés, les pincés.

NB : La Lithophone Ensemble de pierres sonores que l'on tape pour avoir un son. Il est aussi parmi les Idiophones. Il est pratiqué dans les préfectures de Bassar et de la Binah .

Famille des Membranophones

Ceux qui sont fabriqués avec une peau d'animal.

Il existe deux types : Tambours (une côté fermée)

Mirlitons (les deux côtés sont fermés)

3- Forme de musique

a. Symphonie : Œuvre pour orchestre dans laquelle on rencontre tous les instruments en grand nombre.

b. Sonate : Œuvre pour orchestre en trois ou quatre mouvements.

La sonate est caractérisée par :

- Exposition
- Développement
- Réexposition
- Conclusion

NB-Toute question dans laquelle on trouvera « Allégo de sonate ou premier mouvement d'une symphonie », la réponse sera toujours : Exposition, Développement, Réexposition et Conclusion.

c. Concerto : Musique dans laquelle on fait le solo.

Les différents Concertos sont :

- Concerto da chiesa (Eglise),
- Concerto da camera (Chambre),
- Concerto grosso (pratiqué par Torelli, Corelli, Vivaldi) Concerto classique (pratiqué par Haydn, Mozart, Beethoven).

d. Madrigal : c'est une musique vocale polyphonique en a capella ou sans accompagnement née en Italie sous Claudio Montverdi

e. Musique de chambre : C'est une musique jouée par un petit nombre d'instrument.

Jouée par un instrument= Solo

Deux instruments = Duo

Trois instruments = Trio

Quatre instruments = Quatuor

Cinq instruments = Quintette

Six instrument = Sextuor ou sextolet

Sept instruments = Septuor

Huit instruments = Octuor.

4. Origine des notes :

Le nom des notes avait été découvert au 11^e siècle à Rome par le Moine Italien Gui d'Arezzo en prenant le début de chaque phrase de l'hymne de Saint Jean Baptiste

Au 15^e siècle le musicien Doni a découvert la note Do en prenant le début de son nom pour remplacer Ut.

La note Si a été découvert plus tard au 17^e siècle.

5. Eqoque contemporaine :

Elle est caractérisée en musique par « le développement de la musique traditionnelle de tous les pays »

Les grands compositeurs de cette époque : Wagner, Debussy,...

6. Hymne national : Composé par Alex Casimir DOSSEH et son titre est « Terre de nos aïeux »

7. Marche républicaine : Composé par Ferdinand H. K.GONYUIE et son titre est « l'Eternel bénisse le Togo »

8. La Journée Internationale de la musique C'est le 21 juin de chaque année.

QUESTIONNAIRES DE L'HISTOIRE

1. Quelles sont les classes d'instruments qui existent ?
2. Quels instruments appelle-t-on Anche Lipale ?
3. Donnez les types d'instruments à corde ou cordophones qui existent ?
4. Dans sa famille d'instruments et ses préférences d'origine, placez le lithophone.
5. Définir : Idiophones et Membranophones.
6. Donnez les familles d'instrument qui existent.
7. A quelles occasions les africains pratiquent-ils leurs danses traditionnelles ?
8. Citez la caractéristique de l'époque contemporaine.
9. Citez dans l'ordre chronologique les époques musicales.
10. Combien de type de musique existe-t-il ? Citez-les.
11. Qu'entendez-vous par concerto ; sonate ; Symphonie Madrigal.
12. Quelles sont les caractéristiques de l'Allégo de sonate
13. Qu'est-ce que : - le concerto da chiesa, -le concerto da camera ?
14. Quand, où et par qui le nom des notes avait été découvert ?
15. Donnez le nom du compositeur de l'hymne national du Togo et de la marche républicaine.

III- THEORIE MUSICALE

1- Musique : C'est un art des sons.

2- Son : C'est l'élément qui frappe notre oreille.

3- Qualités d'un son : timbre, intensité, durée et hauteur.

4- Portée : Ensemble de cinq lignes horizontales, équidistantes et parallèles.
Elle sert à écrire la musique.

5- Clé : Signe obligatoire placé au début d'une portée.
Elle permet de lire les notes.

6- Note : Signe qui représente un son par sa hauteur et sa durée

Nom des notes : do ré mi fa sol la si

Notes sur la portée :

Nous des notes	Do	Ré	Mi	Fa	Sol	La	Si	Do
Degré	I	II	III	IV	V	VI	VII	VIII
Intervalle	Unisson	second	tierce	quarte	quinte	sixte	septième	octave
Nom tech des notes	tonique	sub	Mediante	100%	dominante	sub	dominante	sensible

NB La note qui commence sur Mi est du 3^e degré.

7- Point à côté d'une note : Augmente la valeur de la note de sa moitié.

8- Silence : C'est un arrêt brusque d'un son.

9- Mesure : Division d'un chant en plusieurs parties égales.

Il y a – les mesures simples, qui ont pour dénominateur 4 –

et les mesures composées, qui ont pour dénominateur autre que 4

10- Temps fort et temps faible : Dans une mesure, le 1^{er} temps est toujours fort par définition et le dernier temps toujours faible.

11- Liaison et coulée :

Liaison (unite les mêmes notes)
Coulée (unite des notes diff.)

12- Point d'orgue- Point d'arrêt

Point d'orgue (1 note)
Point d'arrêt (Au-dessus d'un silence)

13. Altérations : Sont des signes qui changent le son d'une note.

Altérations Accidentelles (à côté d'une note)

Altération Constitutive (A côté d'une clef)

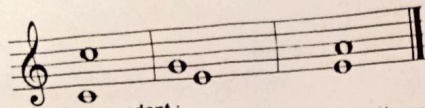
Altération Constitutive (A côté d'une clef)

14. Ligature : Consiste à relier avec une barre, les notes à crochets

Les notes à crochet remplacées par des barres

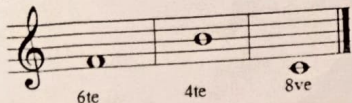
15 Intervalle : C'est la distance qui sépare deux notes. Pour trouver le nom d'un intervalle, il faut compter le nombre de ligne et d'interligne entre les deux notes : le total trouvé sera le nom de l'intervalle.

Donnez le nom d'intervalle dans la portée suivant



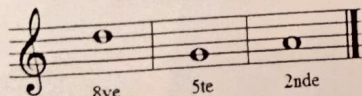
Intervalle ascendant :

On donne une note et nous allons placer la deuxième vers le haut selon le nom donné en bas de chaque note.



Intervalle descendant :

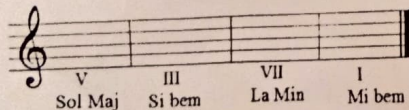
On donne une note et nous plaçons la deuxième vers le bas selon le nom donné en



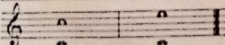
bas de chaque note.

Note correspondante : Ici on ne donne aucune note dans la portée. On cherche la place de la note en bas du chiffre romain dans la portée et par là on compte et place la seule note vers le haut selon le chiffre romain donné.

Mais si le chiffre romain est (I), la note à placer sera accompagné par le signe bémol ou dièse qui est à côté du nom.



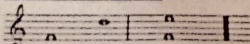
Nom d'intervalle



Inter Simple
(Comprise entre
l'Octave)

Inter Redoublé
(Dépasse l'étendue
de l'Octave)

Types d'intervalle :



Inter Mélodique
(Notes placées
l'une après l'autre)

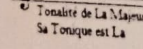
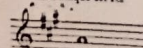
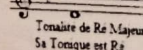
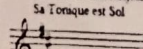
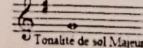
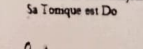
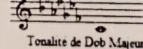
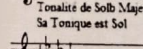
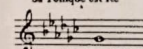
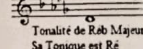
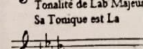
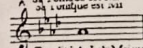
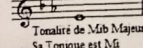
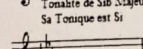
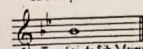
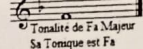
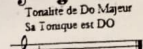
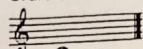
Intervalle Harmonique
(Notes placées
l'une au-dessus de l'autre)

NB- **L'Octave** est la distance qui sépare deux notes de même nom et de différente hauteur

-L'intervalle qui dépasse l'octave est redoublé.

16- **Tonalité :** C'est la gamme dans laquelle un chant est composé. Elle est créée par les signes de bémols et dièses que l'on place à côté de la clé.

Ordre des bémols : Si Mi La Ré Sol Do Fa
Ordre des dièses : Fa Do Sol Ré La Mi Si



Tonalité de **Do** Majeur
Sa Tonalité est **Mi**

Tonalité de **Ré** Majeur
Sa Tonalité est **Si**

Tonalité de **Mi** Majeur
Sa Tonalité est **Fa**

Tonalité de **Fa** Majeur
Sa Tonalité est **Do**

17-Accord L'accord est un ensemble de sons entendus simultanément ou en même temps.

Chaque accord se forme à partir des notes (Do, Ré, Mi, Fa, Sol, LA, Si) et se compose de deux tierces superposées :

- La note du haut est la quinte (5te)
- Celle du milieu est la tierce (3ce)
- La note du bas est la fondamentale (Fond)

NB : C'est la fondamentale qui donne son nom à l'accord.

Chaque accord présente deux Etats :

- Etat fondamentale (où la fondamentale est en bas)
- Etat de Renversement (où la fondamentale n'est plus en bas).

a) Nom des Accords

Do I Ré II Mi III Fa IV Sol V La VI Si VII

b) Les différents accords

- Accords Parfaits Majeurs

I IV V

- Accords Parfaits Mineurs

II III VI

- Accord Diminué

VII

c) Réaliser un Accord

Pour réaliser un accord, on donnera une seule note et un chiffre en bas de la note. Avec ça, c'est l'accord qu'on demande de réaliser :

- Si c'est le chiffre 5 qu'on a écrit en bas de la note, l'accord là sera composé de deux tierces superposées (une tierce en bas et une tierce en haut).

- Si c'est le chiffre 6 qu'on a écrit en bas de la note, l'accord sera composé d'une tierce en bas et une quarte en haut.

d) Chiffrage d'un Accord

Pour chiffrer un accord, on donnera l'accord entier dans la portée. Pour trouver le chiffre qui convient, il faut compter l'intervalle qui est entre la note qui est en bas de l'accord et celle qui est haut. La réponse trouvée, sera le chiffre à mettre.

5 7 6

e) Nom technique des notes

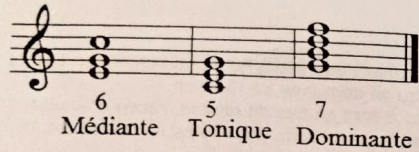
Do Ré Mi Fa Sol La Si
Tonique Sus-Tonique Sus-Médante Médante Sous-Dominante Dominante Sus-Dominante Note Dominante Sensible

Exercice

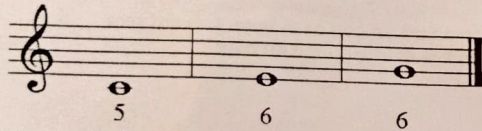
Sur une portée, placez les accords suivants en plaçant premièrement la note technique qui est dans la question.

- Sixte de la médiate (médiate c'est Mi)
- Quinte de la tonique (tonique c'est Do)
- Septième de la dominante (dominante c'est Sol)

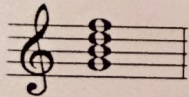
Les accords qu'on veut commenceront à partir des notes qui sont dans la parenthèse et pour réaliser ces accords, il faut respecter les chiffres 5, 6 et 7 qu'on avait vus dans le chiffre d'un accord.



NB
EXERCICE avec l'accord de Do et ses renversements



NB : L'accord qui commence par Mi est un accord de 3^è degré, de médiane
Celui qui commence par Sol est un accord de 5^è degré, de dominante.
Un accord chiffré 5 est accord à l'Etat Fondamental.
Un accord chiffré 6 est un accord à l'Etat de renversement.
Un accord composé de 4 sons ou de 4 notes est un accord de Septième
Exemple : Voici un exemple d'accord :



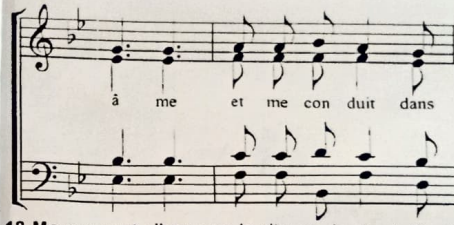
Donnez le chiffre à l'accord si-dessus :

Comme il est composé de 4 notes, c'est un accord de 7^è
Comme la note du bas est sur sol, c'est la Dominante

Donc l'accord si-dessus est un accord de 7^è de Dominante.

EXERCICE : Dans la portée suivante, l'accord est composé de combien de note ?

Recopiez le dernier accord dans une portée en clé de sol et donnez le nom d'intervalle existant entre ces notes par rapport à celle du bas.



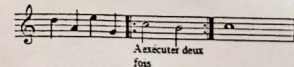
18-Mouvement : Il marque la vitesse du chant. On l'écrit au début du chant en mot entier ou non, au-dessus de la clé.

Ex : Allédro, Adagio, Modérato, Lento, Vivace, Accelerando, Ralento, Ritardando,.....

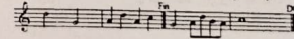
19-Nuance : Elle marque la force du chant. On l'écrit sous forme de signe dans le chant.

EX. Forte, Fortissimo, Mézoforte, Piano, Pianissimo, Mézopiano, Crescendo, decrescendo,...

20-Reprise : Oblige le chanteur à exécuter deux fois la partie du morceau qui s'y trouve.



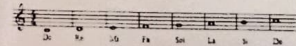
21-Da Capo (DC) : Se place toujours à la fin du chant et oblige le chanteur à reprendre le morceau du début jusqu'au mot « Fin ».



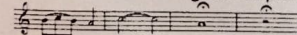
QUESTIONNAIRE DE LA THEORIE MUSICALE

1- Qu'est-ce qu'un intervalle ?

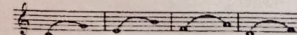
2- Montrez le nombre de Ton et de Demi-ton qui sont de cette gamme



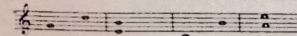
3-Donnez le nom des signes de prolongation suivants :



4- Renversez les intervalles et nommez leur renversement



5- Redoublez les intervalles et nommez leur redoublement



SOYONS TRÈS FORTS

Adagio

Jean PIKALI
Kigah 281 109

S Pour no tre bien e tre so - vous très forts
A Pour no tre bien e tre so - vous très forts
T Pour no tre bien e tre so - vous très forts
B Pour no tre bien e tre so - vous très forts

S= Soprano / A= Alto / T= Ténor / B= Basse

1) Situation d'évaluation

Ton cousin Esso, élève en classe de terminal au Lycée Kara1 doit présenter un exposé en musique sur le thème "Les intervalles". Dans son exposé il doit présenter les différents degrés d'un intervalle, les renversements et les redoublements d'un intervalle. Mais n'ayant pas assez d'informations sur le sujet, il vient te demander de l'aider à mieux préparer son exposé.

A partir de tes connaissances et des leçons reçues en classe, aide-le.

Situation d'évaluation N° 2

Lors d'une visite au conservatoire de Kpalimé avec ton ami MARYE, celui-ci découvre un document comportant un texte en latin : « Ut quant laxis, Resonare fibris, Mira gesrorum, Famuli tirorum, Solve polluto, Laliri reatum, Sancte Johannes ».

Intrigué, il te demande d'expliquer ce que signifie ce texte et en quoi il est lié à la musique.

A partir de tes connaissances en musique, explique davantage ce texte à ton ami et les informations importantes.

Situation d'évaluation N° 3

Sakomi est un élève nouvellement inscrit au Lycée de Kpodji-Kpalimé en classe de première. Dans son ancien lycée, il n'a jamais suivi de cours de musique. Curieux, il découvre que la musique est une matière obligatoire. Il cherche donc à comprendre ce que c'est, son importance et pourquoi elle figure au programme scolaire.

Dit à Sakomi ce que tu sais sur cette belle matière qu'est la musique.

Situation d'évaluation N° 4

Ton camarade Gakogoe, élève au Lycée de Kpodji et passionné par la musique, a récemment composé une belle mélodie qui a beaucoup plu à tout le lycée. Impressionné, le proviseur lui demande de noter cette mélodie sur une partition

musicale afin de l'archiver officiellement. Malheureusement, Gakogoe n'a jamais appris à écrire la musique sur une partition. Il ne connaît pas les éléments de notation musicale nécessaires pour cela.

Identifie et explique les éléments de base nécessaires à sa notation sur une partition.

Situation d'évaluation N° 5

L'ONG HADZIDZI NYUIEWO a récemment fait don d'un ensemble varié d'instruments de musique à votre équipe de chant orchestral au Lycée de Kpodji. Parmi ces instruments, on retrouve le piano, la trompette, la batterie, la castagnette, le tympanon, le saxophone, le tam-tam, le tuba et la clarinette.

L'organisation a précisé que seuls les cordophones devront être attribuées à la chorale du lycée. Ne connaissant pas la signification du mot "Cordophone" le proviseur fait appel à toi, en tant qu'élève suivant les cours de musique, pour lui expliquer ce que s'est.

A partir de tes connaissances et des cours reçus en classe, explique ce mot à ton proviseur tout en énumérant ses types de famille et de base et trie de la liste les cordophones pour la remettre à la chorale.

Situation d'évaluation N° 6

Chaque matin au lycée, les élèves entonnent l'hymne national pendant la montée des couleurs. Un jour après la cérémonie, ton camarade Gakpavi te demande pourquoi certaines personnes chantent trop aigu et d'autres trop grave rendant le chant déséquilibré.

Toi qui suis des cours de musique, tu réalises que cela est lié à la méconnaissance de la gamme musicale, qui permet de chanter juste et en harmonie.

Explique la notion de la gamme à ton camarade en précisant ses différents types et fait lui voir sur une feuille la gamme de Fa# majeure et de Do mineure.

NB : Tu utiliseras la clé de Sol et la blanche comme figure de note.

Situation d'évaluation N° 7

Le pianiste TROTROVI, membre du groupe musical scolaire «La voix des ministres de Dieu», est reconnue pour sa grande maîtrise des accords musicaux surtout les accords de septième. Votre professeur AHOVI lui demande de venir au tableau pour aider ses camarades à mieux comprendre la notion d'accords.

Mets-toi dans la peau de TROTROVI et explique à la classe la notion d'accord, comment se forment les accords de septième. Et comme exemple, place sur une portée musicale en clé de Fa l'accord de Rê et ses renversements sans oublier leurs chiffres.

NB : La ronde sera utilisée comme figure de note et la tonalité sera la tonalité de Do majeure.

Situation d'évaluation N° 8 (Auteur)

Le 11 mai de chaque année, une ambiance particulière règne : les couleurs vert, jaune et rouge envahissent les rues, les vêtements et les pagnes. Des chants reggae s'élèvent un peu partout, du matin jusqu'à la nuit profonde. Sur de nombreux habits, on retrouve l'image d'un homme à la chevelure tressée, souvent représenté avec une guitare et un large sourire comme on peut voir dans cette photo ci-dessous. Toi, tu reconnais cette photo. Il s'agit d'un auteur compositeur que vous avez étudié cette année au cours de musique.

Après le déjeuner, en discutant avec tes parents tu leur parles de cet artiste chanteur.

A partir de ce que tu as appris en classe, présente à tes parents le nom complet de l'auteur, sa date et lieu de naissance de décès, ce qu'il a fait à la fin de l'année 1960, le nom de ses futures compagnes, le nom de sa femme et quatre de ses œuvres musicales.

II) Questions objectives

- la transposition d'une pièce de musique dans la tonalité de Do majeure deux tons plus haut donnera la tonalité de Mib majeure.
- Un accord parfait majeur est constitué de la fondamentale, de la tierce et de la quinte.
- La clé de Sol se place sur la troisième ligne.
- Une altération accidentelle se place en début de portée.

1) Remplacez les points par les mots qui conviennent :

Le terme "(a)" désigne une section ou un segment distinct d'une "(b)", souvent caractérisée par son propre tempo, son caractère, et parfois même sa tonalité. Une gamme "(c)" est constituée de 12 notes à intervalles de $\frac{1}{2}$ ton à partir de n'importe quelle note jusqu'à son octave. L'accord de septième de dominante est construit sur le cinquième degré d'une tonalité et comprend : la fondamentale, la tierce majeure, la "(d)" et la septième mineure. Le "(e)" augmente d'un demi-ton la note qu'il affecte. Dans une mesure à quatre temps la "(f)" représente la valeur d'un temps.

2) Transcrivez la partition suivante :

Romance sans paroles

I) Situation d'évaluation

En revenant de l'école, ton petit frère Kossigan a ramassé un papier sur lequel est écrit un accord de musique : Ré-Fa#-La-Do. N'ayant pas compris il te demande de quel accord il s'agit et de lui donner les différents renversements de cet accord. A partir de tes connaissances et des leçons reçues en classe, satisfait ses préoccupations.

II) Questions objectives

- répondez par vrai ou faux
 - La clé d'Ut 2^{ème} ligne a les mêmes fonctions que la clé de Sol ?
 - Mendelssohn s'est installé à Berlin en 1818 ?
 - La fonction de Mendelssohn fut peintre ?
 - Un intervalle est l'écart de distance entre deux sons ?
 - La valeur d'une ronde double pointée équivaut à la valeur de sept noires.
 - La tonique de la gamme de Fa majeure est Do ?

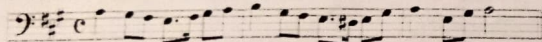
2) Complétez le tableau suivant :

Tonalité	Relative mineure
La Majeur	Do dièse mineur
Do Majeur	Mi mineur
Mi Majeur	Si mineur

III) Questions traditionnelles

- 1) Qualifiez les différents types de demi-tons suivants (chromatiques ou diatoniques).
- Mi - Fa
 - Sol# - La
 - Fa# - Sol
 - La - La#
- 2) Reproduisez les portées suivantes en plaçant au début de chacune d'elles la clé qui convient en tenant compte du nom de la note donnée.

- 3) a) Quelle est la tonalité majeure de cette pièce ?



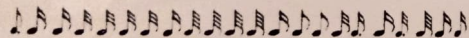
- 4) Qui est Guy d'Arezzo ?

THEORIE

A- Répondre par vrai ou faux

- Les noms des notes sont : la blanche, la ronde, la noire etc.
- Les noms des notes ont été découverts de l'hymne de DOSSEH-ANYRON
- La portée est un ensemble de notes.
- Guy d'AREZZO a découvert les noms des notes.

B- Faites la ligature des notes ci-après en valeur d'une noire.



charts britanniques et contient des titres emblématiques comme « Exodus », « Jamming », « Waiting in Vain » et la version live célèbre de « No Woman, No Cry ». Ces albums combinent production plus soignée, portée internationale et la création d'un son reggae identifiable qui influence de nombreux artistes au-delà de la Jamaïque. Marley et les Wailers jouent bientôt sur de grandes scènes européennes et nord-américaines.

Politique, médiation et tentative d'assassinat (1976)

Dans un contexte jamaïcain politique et violent (rivalités entre partis, violences de rue), Marley se retrouve impliqué malgré lui dans des enjeux politiques nationaux, en partie parce que ses concerts et son message atteignent des publics très larges. En décembre 1976, la veille d'un concert gratuit baptisé Smile Jamaica censé apaiser les tensions, Bob Marley est victime d'une tentative d'assassinat à son domicile. Il est blessé mais survit et donne pourtant le concert deux jours plus tard, geste perçu comme un acte de courage et de médiation politique. Après cet événement il s'exile quelque temps au Royaume-Uni. Ce passage renforce son image de porte-parole pacifique et sa stature internationale.

Exil, période anglaise et albums « Exodus » & « Kaya »

Après 1976, Marley passe de longues périodes hors de Jamaïque, notamment en Angleterre, où il enregistre et assemble nombre de ses projets les plus marquants. Exodus (1977) est souvent cité comme son album le plus influent et a consolidé sa réputation en Europe. Kaya (1978), plus intimiste, aborde des thèmes d'amour et de conscience. Ces enregistrements montrent à la fois l'engagement politique/identitaire et des chansons plus universelles, contribuant à l'expansion du public.

Vie personnelle et famille

Bob Marley se marie avec Rita Anderson (Rita Marley) ; il aura au total onze enfants reconnus, plusieurs devenus musiciens (Ziggy Marley, Stephen, Damian, entre autres). Rita et la famille jouent un rôle central dans la gestion de son héritage et de la préservation de ses archives (fondations, musée Tuff Gong/Bob Marley Museum). Les relations personnelles de Marley furent complexes et parfois controversées, mêlant fidélité, infidélités et alliances familiales multiples, ce qui donne une image humaine, nuancée et parfois tumultueuse.

Cancer, maladie et décès

En 1977-1978, Marley découvre un mélanome sous un ongle du pied, diagnostiqué comme cancer ; par croyances religieuses et choix personnels il refusera initialement l'amputation totale du membre. La maladie se propage progressivement. Malgré une tournée continue et des engagements artistiques, son état se détériore. Bob Marley meurt le 11 mai 1981 à Miami des suites de complications liées au cancer. Il a 36 ans. Son corps est rapatrié en Jamaïque et enterré à Nine Mile, où sa tombe est devenue un lieu de pèlerinage pour les fans.

Œuvres (discographie)

Bob Marley a légué au monde entier un grand héritage. Parmi ses multiples œuvres musicales enregistrées sur disque, on peut citer : The Wailing Wailers (premiers singles (début 1960s) (essentiels pour comprendre les racines ska/rocksteady) ; Catch a Fire (1973) (véritable carte d'entrée internationale des Wailers) ; Burnin' (1973) (contient « Get Up, Stand Up » et « I Shot the Sheriff » (cette dernière popularisée internationalement par la reprise d'Eric Clapton) ; Rastaman Vibration

(1976) (entrée au palmarès américain et affirmation du message politique) ; Exodus (1977) (album emblématique, durabilité dans les charts britanniques) ; Kaya (1978) et Survival (1979) (mélanges de thèmes personnels et politiques). Bien plus qu'un musicien, Bob Marley fut une figure culturelle transnationale qui a rendu audible et légitime la voix d'une Jamaïque souvent marginalisée. Par la force mélodique et rythmique du reggae, par un songwriting mêlant spiritualité, politique et émotion personnelle, et par une stature symbolique amplifiée après sa mort, Marley reste un point de référence pour qui étudie la musique populaire. les

GET UP, STAND UP

Bob Marley

Get Up, Stand Up. Stand up for your right.

Get Up, Stand Up. Don't give up the fight.

Get Up, Stand Up. Stand up for your right.

Get Up, Stand Up. Don't give up the fight.

Preach - er man don't tell me heav-en is un - der the earth.

I know you don't know what life is real-ly worth. is not all

that glit-ter is gold. half the sto-ry has ne-ver been told

now you see the light hey Stand up for your right come on

D.C. al Fine