



REPUBLIQUE TOGOLAISE

Travail-Liberté-Patrie

UNION ECONOMIQUE ET MONETAIRE
OUEST AFRICAINE

LA COMMISSION



DEPARTEMENT DU DEVELOPPEMENT HUMAIN

SESSION UNIQUE

OFFICE DU BACCALAUREAT	BACCALAUREAT BLANC REGIONAL 2026	DUREE : 3H Coeff. : 2
	ALLEMAND (LVII)	
	SERIE A4	

*LE CANDIDAT TRAITERA TOUS LES EXERCICES SUR L'EPREUVE ET TOUTE REPONSE AU
CRAYON EST SANCTIONNEE PAR LA NOTE ZERO*

TEIL 1: ÜBERSETZUNG (10P)

1) Übersetzen Sie ins Französisch! (5P)

Eine gute Freundschaft ist wichtig. Freunde verbringen Zeit zusammen, sie lachen und helfen einander. Manchmal gibt es kleine Probleme, aber gute Freunde sprechen darüber und finden eine Lösung. Ein Freund oder eine Freundin gibt Sicherheit und macht das Leben schöner. Freunde teilen Geheimnisse und unterstützen sich in schweren Zeiten. Ohne Freundschaft fühlt man sich oft allein.

2) Übersetzen Sie ins Deutsche! (5P)

À l'école, les enfants apprennent beaucoup de matières : les mathématiques, les langues, l'histoire et le sport. Certains élèves aiment les maths, d'autres préfèrent l'art ou la musique. À l'école, il est important d'être sérieux et de faire les devoirs. Les professeurs aident les élèves pour qu'ils aient un bon métier plus tard. L'école est aussi un lieu pour rencontrer des amis. Les enfants y apprennent à travailler ensemble et à prendre des responsabilités.

TEIL 2: SCHREIBEN (10P)

Situation 1 (5P):

Ihr deutscher Freund oder Ihre deutsche Freundin erzählt Ihnen, dass es manchmal Probleme mit den Eltern gibt und weiß nicht, warum. In einem Forum schreiben Sie einen kurzen Text. Erklären Sie, was die Ursachen für Konflikte in einer Familie sein können und geben Sie Tipps, wie man diese vermeiden kann. Maximal 15 Zeilen!

Situation 2 (5P):

Sie haben einen Freund oder eine Freundin im Ausland. Er oder sie macht keinen Sport. Schreiben Sie ihm oder ihr eine kurze E-Mail. Erzählen Sie, was Sie über Sport denken und welche Bedeutung er in Ihrem Leben hat. Schreiben Sie maximal 15 Zeilen!

Erfüllung: 2 P	Kohärenz: 1P	Wortschatz & Struktur: 1 P	Mehrwert: 1 P	X 4
----------------	--------------	----------------------------	---------------	-----



REPUBLIQUE TOGOLAISE

Travail-Liberté-Patrie

UNION ECONOMIQUE ET MONETAIRE
OUEST AFRICAINE

LA COMMISSION



DEPARTEMENT DU DEVELOPPEMENT HUMAIN

OFFICE DU BACCALAUREAT	BACCALAUREAT BLANC REGIONAL 2026	DUREE : 3H Coeff. : 3
	ANGLAIS	
	SERIE A4	

NB. Le candidat traitera obligatoirement les exercices soumis

SESSION UNIQUE

SECTION ONE: WRITING COMPETENCE EVALUATION (10 marks)

You are ABALO Akouegnon and your address is PO Box 1919, Lomé, Togo. You are an agronomist-engineer and an advocate of organic farming. You realized that there is too much use of chemical products in modern farming which causes many bad consequences on the environment and health of farmers as well as consumers.

You've decided as the regional director of agriculture, to sensitize all the farmers of your region on the benefit of organic farming.

Topic 1 (5 mks)

Write a letter to the Minister of agriculture of your country to ask him the permission to organize a meeting of sensitization of your farmers on the benefit of organic farming. The Minister's address is PO Box 7070, Lomé, Togo

Relevance: 1,5 Coherence: 1,5 Accuracy: 1 Perfection: 1

Topic 2 (5 mks)

Write down the speech to be delivered during that meeting of sensitization to convince the farmers of your region on the various advantages of organic farming

Relevance : 1,5 Coherence : 1,5 Accuracy : 1 Perfection : 1

SECTION TWO: TRANSLATION COMPETENCE EVALUATION (10 marks)

A- THEME : *Translate the passage below into good French (5marks)*

Patriotism is the deep-rooted love, loyalty and devotion to one's country. It is more than a sentiment; it is an essential ingredient that binds individuals together and propels collective progress. Patriotism is shown through personal concern for the well-being of one's country. Patriots work for the advancement of their Country. They defend their Country and hold its interests over their own. They are committed to learning and knowing the history of their Country. They participate in their Country's governance and civic activities such as voting, volunteering public for public and communal labor. Joining the army is another example of patriotism. In times of crises, patriotism unites. A patriotic mindset fosters a sense of shared identity and promotes social cohesion and generosity. For instance, during the Covid 19, that spirit of togetherness prompted some patriot citizens to donate face masks and hand sanitizers to people in rural areas.

Source ; texte original de l'enseignant d'anglais

Relevance: 1,5 Coherence: 1,5 Accuracy: 1 Perfection: 1

B- VERSION: (5 marks)

Translate the passage below into good English

"Vouloir, c'est pouvoir", dit-on souvent. Si nous évitons nos problèmes au lieu de les tacler directement, nous serons simplement entrain de laisser un mauvais héritage aux futures générations. Nous devons nous orienter vers l'auto-confiance et l'auto-emploi, au lieu de compter désespérément sur notre gouvernement pour des emplois salariés. Nous devons chercher une solution à long-terme à la question de la population. Il est certain que la large population de l'Afrique est la racine des problèmes. La question que nous devons nous poser est, si la taille de la famille moyenne au Etas Unis d'Amérique et en Grande Bretagne était aussi large que celle de la famille Africaine moyenne, ces pays seraient-ils attrayants à nos yeux comme ils le sont maintenant ? La grande énigme est que nous avons adopté le style de vie de l'homme blanc dans toute sa totalité sauf la taille de la famille.

Source ; texte original de l'enseignant d'anglais

Relevance: 1,5 Coherence: 1,5 Accuracy: 1 Perfection: 1



REPUBLIQUE TOGOLAISE

-----*
Travail-Liberté-Patrie

UNION ECONOMIQUE ET MONETAIRE
OUEST AFRICAINE

LA COMMISSION



DEPARTEMENT DU DEVELOPPEMENT HUMAIN

OFFICE DU BACCALAUREAT	BACCALAUREAT BLANC REGIONAL 2026	DUREE : 4 H
	PHILOSOPHIE	
	SERIE A	Coeff. : 4

Le candidat traitera, au choix, l'un des deux sujets suivants

Sujet 1

SESSION UNIQUE

On a tendance à attribuer un « langage » à certaines espèces animales dont on a pu constater qu'ils étaient capables de transmettre des messages à leurs congénères, que ce soit en émettant des sons ou bien au moyen des comportements déterminés. Ainsi Montaigne dans ses Essais estime que « certains animaux domestiques se révèlent capables d'exprimer la colère, la joie, la peur et le désir ».

Consigne : Dans un texte cohérent, explique cette assertion de Montaigne et donne ton avis.

Pertinence	Correction	Cohérence	Qualité
5 pts	7 pts	6 pts	2 pts

Sujet 2

Afin de mener une réflexion critique sur les problèmes relatifs aux situations de l'homme dans son milieu social, il vous a été soumis le texte suivant :

« Nous savons en effet qu'en ses phases d'élaboration supérieure la philosophie est toujours, en un sens, métaphilosophie, qu'elle ne peut évoluer qu'à travers une réflexion sur sa propre histoire, que chaque nouveau penseur doit se nourrir des doctrines de ses prédécesseurs, voire de ses contemporains, pour les approfondir ou les réfuter, de manière à enrichir l'héritage

philosophique disponible à son époque. Mais dans ce cas, métaphilosophie ne signifie pas exploitation philosophique de données extra-philosophiques, ni surinterprétation arbitraire de faits sociaux qui n'auraient en eux-mêmes aucun rapport avec la philosophie. Métaphilosophie signifie plutôt réflexion philosophique sur des discours eux-mêmes ouvertement, consciemment philosophiques. L'ethnophilosophie, par contre, se prétend la description d'une vision du monde implicite et inexprimée, laquelle n'existait en réalité nulle part ailleurs que dans l'imagination de l'anthropologue. L'ethnophilosophie est une préphilosophie que se prend à tort pour la métaphilosophie ; une philosophie qui, plutôt que de fournir ses propres justifications rationnelles, se réfugie paresseusement derrière l'autorité d'une tradition et projette dans cette tradition ses propres thèses, ses propres croyances ».

Paulin Hountondji, Sur la « *philosophie africaine* » Maspéro, 1977.

Consigne : Fais l'étude ordonnée de ce texte et dégage son intérêt philosophique.

Pertinence	Correction	Cohérence	Qualité
5 pts	7 pts	6 pts	2 pts



REPUBLIQUE TOGOLAISE

-----*

Travail-Liberté-Patrie

UNION ECONOMIQUE ET MONETAIRE
OUEST AFRICAINE

LA COMMISSION



DEPARTEMENT DU DEVELOPPEMENT HUMAIN

OFFICE DU BACCALAUREAT	BACCALAUREAT BLANC REGIONAL 2026	DUREE: 3H
	HISTOIRE - GÉOGRAPHIE	Coeff.: { A : 3 C et D : 2
	SERIES A, C ET D	

NB : Le candidat traitera obligatoirement les trois exercices.

Exercice 1 (8pts)

SESSION UNIQUE

Avec la persistance des conflits et attaques terroristes en Afrique et surtout dans le Sahel, votre professeur d'Histoire et Géographie envisage organiser une sensibilisation lors de la semaine culturelle sur le thème : « *Origines du printemps arabe, ses implications dans la déstabilisation du Sahel et les valeurs de la promotion de la paix* ». Pour le compte de cette activité, ce dernier te demande de préparer un exposé bien argumenté que tu présenteras devant tes camarades.

Document : Le printemps arabe

Le Printemps arabe débuté en 2010, a touché et détruit plusieurs pays dont la Tunisie, la Libye, la Syrie et le Yémen. Si les révoltes visaient la démocratie, elles ont débouché sur des guerres civiles et des conflits armés, favorisant l'implantation de groupes radicaux et une répression étatique accrue. Ainsi, avec la chute de Kadhafi entraînant le chaos en Libye, ce pays est devenu un foyer de milices armées, comme en Syrie et au Yémen, où les conflits ont fait prospérer des groupes extrémistes. Le vide sécuritaire et politique créé a permis aux groupes radicaux, y compris l'État islamique (Daech), AQMI, de s'implanter, de s'alimenter et d'opérer. ...

Consigne : A partir de tes connaissances et du document ci-dessus, élabore un exposé qui prendra en compte le thème choisi par votre professeur.

Exercice 2 (6pts)

Au cours d'une discussion entre deux élèves de Terminale sur la mondialisation, Amana affirme : « Le Togo est un grand perdant de la mondialisation ». « Pas du tout » répond Amegan. Les deux camarades n'arrivant pas à se mettre d'accord, sollicitent ton aide.

Document

Le port autonome de Lomé, hub logistique majeur en Afrique de l'Ouest, classé parmi les 100 premiers ports mondiaux (92^e en 2025) et 5^e en Afrique. Grâce à sa profondeur naturelle, il est l'un des rares ports en Afrique Subsaharienne à accueillir de grands porte-conteneurs, servant de porte d'entrée cruciale pour les pays du Sahel et de hub de transbordement, connectant l'Afrique aux lignes maritimes internationales, notamment grâce au Terminal à Conteneurs de Lomé (LCT).

Consigne : En t'appuyant sur tes connaissances et du document mis à ta disposition, démontre-leur que chacun a en partie raison

Exercice 3 (6pts)

Une causerie débat interactive entre élèves de la classe de Terminale est initiée afin d'analyser la place de l'Afrique du Sud dans le processus d'émergence économique en Afrique.

Considérée comme la première puissance industrielle du continent et membre des BRICS, l'Afrique du Sud suscite des appréciations contrastées. Le premier groupe, mettant en avant la puissance de son économie et son influence diplomatique sur le continent et dans le monde, affirme : « L'Afrique du Sud est un géant », Le second groupe nuance cette affirmation en déclarant que : « L'Afrique du Sud est un géant, mais aux pieds d'argile ».

Consigne : A partir de tes connaissances personnelles soutenues par la thématique, objet du débat interactive, analyse ces deux positions et départage les deux groupes dans une production structurée et cohérente.

Grille de notation

Consignes	Pertinence	Correction	Cohérence	Perfectionnement	Total
Situation 1	3pts	2pts	2pts	1pt	8pts
Situation 2	2,5pts	1,5pt	1,5pt	0,5pt	6pts
Situation 3	2,5pts	1,5pt	1,5pt	0,5pt	6pts



REPUBLIQUE TOGOLAISE

Travail-Liberté-Patrie

UNION ECONOMIQUE ET MONETAIRE
OUEST AFRICAINE

LA COMMISSION



DEPARTEMENT DU DEVELOPPEMENT HUMAIN

OFFICE DU BACCALAUREAT	BACCALAUREAT BLANC REGIONAL 2026	DUREE : 3H Coeff. : 1
	MATHEMATIQUES	
	SERIE A	

NB. Le candidat traitera obligatoirement les deux exercices soumis.

Exercice 1 (14pts)

Énoncé

SESSION UNIQUE

Le ministère du tourisme possède un vaste domaine traversé par un cours d'eau dans un village. Il veut aménager un espace vert tout au long de ce cours d'eau pour les grands évènements. Le technicien chargé de faire les travaux se rend compte que ce cours d'eau est assimilable à la courbe représentative de la fonction g définie par : $g(x) = \frac{\ln x}{x}$, dans le plan du domaine muni du repère orthonormé (O, I, J) . Il envisage également l'implantation de 3 systèmes de jet d'eau tout au long du cours d'eau. Ils seront implantés aux points A, B et C dont les abscisses, dans ce repère, sont solutions de l'équation $(E): x \in \mathbb{R}, (x - 1)(x^2 - (e + 4)x + 4e) = 0$. Le Comité villageois de développement (CVD) cherche à connaître les positions des 3 systèmes de jet d'eau.

Consigne 1 : Représentez graphiquement le cours d'eau qui traverse le domaine.

Consigne 2 : Déterminez l'emplacement de chaque système de jet d'eau.

	Pertinence	Correction	Cohérence	Perfectionnement
Consigne 1	3pts	2,5pts	2pts	1pt
Consigne 2	2pts	2pts	1pt	0,5pt

Exercice 2 (6pts)

Énoncé

M. Koffi est un jeune maintenancier spécialisé dans la réparation et la vente de matériels informatiques. Il a installé son atelier au bord d'une route de la capitale depuis six mois. Il note à chaque fin du mois le chiffre d'affaires en dizaines de mille de francs CFA de son atelier. Le tableau suivant indique les chiffres d'affaires y_i et le numéro x_i du mois i de ton atelier :

x_i	1	2	3	4	5	6
y_i	12	12,5	14,5	18	20	22

Dans le but de faire des prévisions, M. Koffi voudrait savoir son chiffre d'affaires à la fin du douzième mois en supposant que le chiffre d'affaires garde son évolution actuelle.

Consigne : Détermine le chiffre d'affaires de M. Koffi à la fin du 12^e mois.

Pertinence : 2pts ; Correction : 2pts ; Cohérence : 1,5pt ; Perfectionnement : 0,5pt



REPUBLIQUE TOGOLAISE

-----*

Travail-Liberté-Patrie

UNION ECONOMIQUE ET MONETAIRE
OUEST AFRICAINE

LA COMMISSION



DEPARTEMENT DU DEVELOPPEMENT HUMAIN

OFFICE DU BACCALAUREAT	BACCALAUREAT BLANC REGIONAL UEMOA	DUREE : 4H
	FRANCAIS	Coeff. : 3
	EPREUVE / SERIE A	

NB : Le candidat traitera obligatoirement l'un des trois sujets.

Sujet 1 : CONTRACTION DE TEXTE

SESSION UNIQUE

TEXTE: Les obstacles à l'enseignement des langues et littératures africaines

Les littératures en langues africaines tout comme ces littératures elles-mêmes, ne sont donc pas enseignées à l'école. L'idée même d'un tel enseignement apparaît encore à beaucoup, y compris à des Africains «bien puissants», comme une provocation ou une menace directement dirigée contre les langues officielles actuelles. Cette opinion, qui traduit sinon la mauvaise foi du moins une totale méconnaissance de la réalité africaine, est aujourd'hui, heureusement, loin d'être unanimement partagée en Afrique, comme en Europe. De nombreuses voix autorisées affirment au contraire qu'une action est possible en faveur des unes et des autres qui accusent non pas le conflit, mais la complémentarité entre elles. L'ostracisme qui frappe actuellement les langues et les littératures africaines à l'école trouve sa justification dans divers facteurs que l'on peut situer essentiellement aux niveaux politique, socioculturel et technique. Le principal obstacle est le préjugé bien connu et largement partagé consistant à identifier les langues et les littératures africaines à la sous-culture, voire à la non-culture. Ceci explique grandement l'attitude, sinon hostile du moins réservée des dirigeants politiques d'hier comme d'aujourd'hui vis-à-vis de ces langues et littératures. Celles-ci sont désignées, en raison de leur grand nombre dans la plupart des Etats, comme un facteur de division, et donc un obstacle à l'unité nationale. De là cette attitude d'excessive prudence ou d'attentisme paralysant, toute action en faveur de ces langues et littératures dans le cadre de l'école comme celui de la vie publique, en dehors des situations de pure oralité. De là aussi cette absence chez les apprenants, de motivation pour des langues des littératures qui sont certes dominantes dans la vie de tous les jours mais qui n'apportent ni le prestige ni la promotion sociale, ni le savoir ni le pouvoir.

Cette attitude négative prend souvent appui sur un argument technique : les langues et les littératures africaines n'étant pas écrites et donc ne disposant pas encore de manuels et de livres de lecture, il ne peut être possible de les enseigner efficacement. Ce qui ne manque pas de pertinence dans le cadre actuel de l'école liant celle-ci indissolublement à l'écriture. Mais on oublie de dire que

tels documents ne sont nulle part une donnée de la nature : il faut les élaborer et il faut bien commencer un jour.

En tout cas, l'exclusion des langues et littératures africaines a de graves conséquences psychologiques et sociales : rupture brutale, chez l'enfant, entre le milieu familial et l'école, retards et déperditions scolaires ; déculturation de plus en plus profonde et généralisée des populations urbaines, etc, l'inquiétude que suscite un tel processus est d'autant plus justifiée qu'en contrepartie rien n'est sérieusement fait ni pour préserver les structures socioculturelles traditionnelles susceptibles d'accueillir, une fois l'échec consommé les « rescapés de l'école ».

Quelles solutions adopter ?

Les problèmes d'enseignement des langues et des littératures africaines on l'a vu, doivent d'abord relever d'une décision politique et d'un état d'esprit avant de concerner les méthodes pédagogiques ou les moyens matériels et humains. Seule une reconnaissance officielle des langues et littératures africaines pourrait délier les esprits (et les plumes) et déclencher les attitudes positives qui permettraient de vaincre à la fois les préjugés socioculturels et l'obstacle technique évoqués ci-haut par la normalisation et l'aménagement terminologique de ces langues, la transcription de leurs littératures et l'élaboration des manuels ainsi que d'autres instruments didactiques en vue de leur enseignement à l'école.

Un tel choix n'implique d'ailleurs pas automatiquement, comme souvent et à tort on le craint, l'évacuation des langues étrangères de grande diffusion pratiquées en Afrique depuis de longues années et senties par tous comme nécessaires pour encore longtemps dans la communication internationale et même interafricaine : ~~il permettrait seulement de faire une place, légitime, à l'expression des cultures nationales notamment au moyen de leurs littératures.~~

Pour être véritablement efficace, l'enseignement des langues et des littératures, comme celui de n'importe quelle matière dans des pays techniquement sous équipés, ne devra pas être calqué purement et simplement sur les modèles en usage dans les sociétés occidentales ou l'industrialisation pose à l'école des problèmes d'un tout autre genre. Alors qu'ici, il faut tenter de maîtriser --- des techniques de plus en plus sophistiquées, de lutter à la fois contre l'excès des méthodes proposées et la pléthore des moyens matériels, en Afrique, il faut faire face à la carence des uns et des autres : trop peu de classes, très peu de maîtres compétents, trop peu de moyens en manuels et en instruments didactiques et en proportion inverse à cette insuffisance des infrastructures, trop de déperdition des effectifs, trop d'abandons et d'échecs scolaires.

Pour réussir, il faudra donc faire preuve d'imagination et de réalisme par l'innovation des méthodes d'enseignement en prenant en compte les situations concrètes des pays du tiers monde et probablement aussi en privilégiant, du moins dans les premières années de l'apprentissage et pour les disciplines d'éveil, l'oral par rapport à l'écrit, à l'aide d'une méthodologie originale, même si elle doit être radicalement différente des méthodologies fondées sur l'écrit.

Mwatha Musanji Ngalasso

Recherche Pédagogie et Culture, Octobre–Novembre-décembre 1984 à (Colloque international des 15, 16, 17 mars 1984 à Bordeaux sur le thème : « Littératures en langues africaines et enseignement »)

Ostracisme : il est utilisé ici pour parler d'une attitude hostile qui tend à rejeter une personne ou une idée.

Nombre de mots : 825

Consignes :

1. Faites le résumé du texte ci-dessus au quart de son volume initial.
2. Etes-vous de son avis avec Mwatha Musanji Ngalasso dans son affirmation à travers le texte suivante ?

L'éducation de l'enfant est un facteur important pour son épanouissement. Mais si celle-ci est transmise à travers les langues étrangères, elle déconnecte l'enfant des réalités de son milieu. Pour attirer notre attention sur ce fait Mwatha Musanji Ngalasso affirme : « *l'exclusion des langues et littératures africaines a de graves conséquences psychologiques et sociales : rupture brutale chez l'enfant entre le milieu familial et l'école, retards et déperditions scolaires, déculturation de plus en plus profonde et généralisée des populations urbaines.* »

	<i>Pertinence</i>	<i>Correction</i>	<i>Cohérence interne</i>	<i>Perfectionnement</i>
Consigne 1	03pts	04pts	02pts	1pt
Consigne 2	03pts	04pts	02pts	1pt

Sujet 2 : COMMENTAIRE COMPOSE

Le problème de l'environnement est en général posé en termes de dégradation. Il vous est arrivé d'en discuter avec vos amis, d'examiner des textes qui en parlent tel que « Forêt » de Gorges Emmanuel KAMPULU.

Consigne

Vous ferez le commentaire du poème ci-dessous, en étudiant d'une part, comment le poète fait la description élogieuse de la forêt, et d'autre part, les menaces de l'industrie moderne sur celle-ci.

Poème : Forêt

- 1 Forêt, tu es couverte d'arbres,
- 2 Qui produisent de l'oxygène.
- 3 Forêt, tu régules les climats du monde,
- 4 Et la succession des saisons de la terre.
- 5 Forêt, tu conserves la nature et ses espèces,
- 6 Tu es notre père et notre mère.
- 7 L'industrie moderne a fait de toi sa proie,
- 8 Les machines ont ouvert tes entrailles,
- 9 Ses outils ont infecté non appareil
- 0 Respiratoire.
- 11 La terre, les eaux sont victime du
- R Changement climatique,

- 13 Les espèces animales disparaissent,
14 Et les espèces végétales deviennent rares.
15 Ton avenir n'est plus certain,
16 Causes des lamentations des peuples,
17 Dans les villes et les villages.
18 L'homme insensé ne s'en occupe pas,
19 Et ne veut non plus écouter les autres.
20 Mais pour toi, un nouveau son de cloche a
21 Sonné.
22 Il sonne pour défendre avec force,
23 Il apporte une nouvelle culture,
24 Et tout ce qu'elle regorge.

Georges Emmanuel KAMPULU, Institut II Beloy/Oshwe, 17 ans.

Pertinence : 6 pts ; Correction : 7 pts ; Cohérence : 5 pts ; Perfectionnement : 2 pts

SUJET 3 : DISSERTATION

Depuis le XIX^e siècle, la science a connu un essor merveilleux dans tous les domaines. Dans le domaine de la communication, par exemple, les Techniques de l'information et de la communication (TIC) aboutissent à la modernisation des mass-médias qui concurrencent désormais la littérature. Fort de ce constat, et soucieux de la survie de la littérature, un journaliste affirme : « Le téléphone, l'internet, la radio, la télévision et les journaux ont tué la littérature et les relations sociales. »

Consigne

Partagez-vous son avis ?

Pertinence : 6 pts ; Correction : 7 pts ; Cohérence : 5 pts ; Perfectionnement : 2 pts



REPUBLIQUE TOGOLAISE

Travail-Liberté-Patrie

UNION ECONOMIQUE ET MONETAIRE
OUEST AFRICAINE

LA COMMISSION



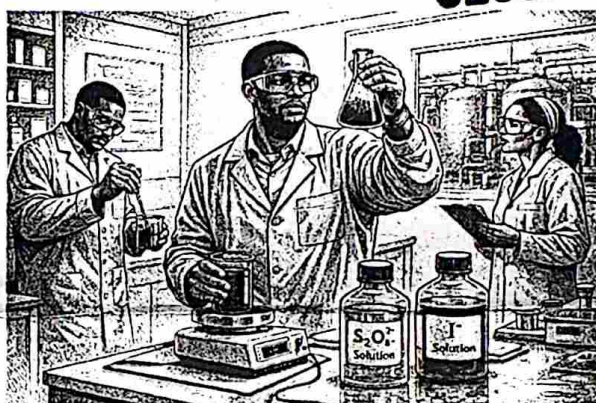
DEPARTEMENT DU DEVELOPPEMENT HUMAIN

OFFICE DU BACCALAUREAT	BACCALAUREAT BLANC REGIONAL 2026	DUREE : 2 H
	PHYSIQUE CHIMIE	Coeff. : 1
	SERIE A	

NB. Le candidat traitera obligatoirement les trois situations complexes soumises

Exercice 1 (5 pts)

Dans un centre de traitement des eaux, technique expérimente un nouveau procédé désinfection destiné à améliorer l'élimination micro-organismes. Lors d'un essai en laboratoire, un technicien observe l'apparition progressive d'une coloration inhabituelle après la mise en contact de deux chimiques. Cette coloration est due à la de diiode révélant la réaction d'oxydoréduction en cours.



SESSION UNIQUE

l'équipe
de
des

brunâtre
solutions
formation

Afin d'évaluer la pertinence technique et économique de ce procédé avant son déploiement à grande échelle, le laboratoire réalise une étude cinétique de la réaction mise en jeu. Le protocole expérimental consiste à mélanger une solution contenant des ions peroxodisulfate $S_2O_8^{2-}$ et une solution contenant des ions iodure I^- . Les couples oxydant / réducteur ainsi mis en jeu sont : $S_2O_8^{2-}/SO_4^{2-}$ et I_2/I^- . Le mélange réactionnel est maintenu pendant $\Delta t = 30$ minutes, puis brutalement refroidi pour stopper la réaction. L'analyse du mélange final révèle la formation de $2,5 \times 10^{-2}$ mol de diiode (I_2).

Le cahier des charges du centre impose, pour des raisons économiques (optimisation de la consommation de réactif et de la durée de traitement), que la vitesse moyenne de disparition des ions iodure ne dépasse pas $1,8 \times 10^{-3}$ mol/min sur cette phase.

Consigne : exploiter les données expérimentales pour décider si le procédé de désinfection est conforme aux exigences du cahier des charges.

Pertinence : 1,75 pt Correction : 1,5 pt Cohérence : 1,25 pt Perfectionnement : 1 pt

Exercice 2 (10 pts)

Le magazine scientifique "Sciences et Consciences" prépare un dossier spécial consacré aux industries chimiques et leurs impacts énergétiques et environnementaux. Dans ce cadre, un journaliste visite une petite usine chimique locale. Il doit rédiger un article présentant, d'une part, les procédés de synthèses réalisées dans l'usine et, d'autre part, une analyse des sources d'énergie utilisées dans l'usine. Cette analyse devra

contenir le classement et la comparaison de ces sources d'énergie, ainsi que l'explication des conversions d'énergie exploitées.

L'usine fabrique deux solvants de base très utilisés : l'éthanol (solvant présent dans les parfums et lotions) et l'éthanoate de méthyle (solvant courant dans les vernis à ongles). Une source interne fournit la liste des matières premières disponibles dans l'usine : éthylène, propène, benzène, acétylène, méthanol, eau, propane, acide éthanoïque et des catalyseurs (platine, ion mercure, acide sulfurique, acide orthophosphorique, etc.).

Par ailleurs, le responsable technique explique que le fonctionnement de l'usine repose sur plusieurs sources d'énergie. Il s'agit du pétrole et du butane dont la combustion produit le CO₂, de l'électricité produite par des panneaux solaires et de l'électricité fournie par la Compagnie Energie Électrique du Togo (CEET). Cette dernière est alimentée à la fois par des barrages hydroélectriques et des centrales thermiques fonctionnant au fuel et au gaz, provenant du Bénin, de la Côte d'Ivoire, du Ghana, du Nigéria et du Togo.

Consigne 1 : décrire les procédés de production des deux solvants fabriqués dans l'usine, équations-bilans à l'appui.

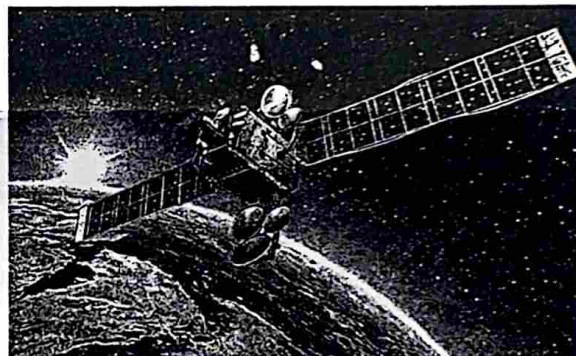
Consigne 2 : Analyser les sources d'énergie utilisées dans cette usine en mettant en évidence leur diversité, leurs caractéristiques et les transformations d'énergie associées.

	<i>Pertinence</i>	<i>Correction</i>	<i>Cohérence</i>	<i>Perfectionnement</i>
Consigne 1	1,75 pt	1,5 pt	1,25 pt	1 pt
Consigne 2	1,75 pt	1,5 pt	1,25 pt	

Exercice 3 (5 pts)

En lisant une revue scientifique Abalo, un élève terminale A4 découvre l'extrait suivant.

« Le satellite de surveillance stratégique SBIRS masse 4500 kg est placé sur une orbite à environ par rapport au niveau de la mer. SBIRS GEO est élément central de la défense antimissile des Unis. Il ne se limite pas à la détection : il assure aussi au renseignement stratégique et à la sécurité globale. Sa période de révolution est très exactement égale à 23h56min4s. »



en
GEO de
36000 km
un
États-
contribue
sécurité

Abalo pèse 51,2 kg. Après le cours sur les interactions gravitationnelles, il cherche à identifier le type d'orbite (géostationnaire ou héliocentrique) du satellite SBIRS GEO et à comparer son propre poids avec la valeur de la force gravitationnelle exercée par la Terre sur ce satellite.

Document

La Terre est une planète tellurique avec un rayon moyen de 6400 km. Sa masse est énorme, près de $6 \cdot 10^{24}$ kg. La constante de gravitation universelle $G = 6,67 \cdot 10^{-11}$ SI permet de quantifier l'attraction de la Terre qui assure le maintien de l'atmosphère et des océans à sa surface. La Terre tourne autour de son axe en 23h56min4s (jour sidéral). Cette rotation est à l'origine de l'alternance jour/nuit. À l'équateur, la vitesse de rotation est d'environ 464 m/s (1670 km/h). La Terre parcourt une orbite quasi circulaire en 365,25 jours, ce qui définit l'année. Sa vitesse orbitale est impressionnante : près de 30 km/s.

Consigne : sur la base des informations de l'extrait et des données du document, réponds aux préoccupations d'Abalo.

Pertinence : 1,75 pt *Correction* : 1,5 pt *Cohérence* : 1,25 pt *Perfectionnement* : 1 pt



REPUBLIQUE TOGOLAISE

Travail-Liberté-Patrie

UNION ECONOMIQUE ET MONETAIRE
OUEST AFRICAINE

LA COMMISSION



DEPARTEMENT DU DEVELOPPEMENT HUMAIN

OFFICE DU BACCALAUREAT	BACCALAUREAT BLANC REGIONAL 2026	DUREE : 2 H Coeff. : 1
	SVT	
	SERIE A	

NB. Le candidat traitera obligatoirement tous les exercices soumis

EXERCICE 1 : (08pts)

SESSION UNIQUE

À l'occasion de la célébration de la journée des Sciences, les membres du club scientifique de ton établissement scolaire désirent présenter un exposé sur la reproduction dans l'espèce humaine. Ces élèves ont à leur disposition les figures 1, 2, et 3 ci-dessous qui illustrent des phénomènes biologiques qui se produisent au cours de la reproduction. Mais, ils éprouvent des difficultés à les identifier.

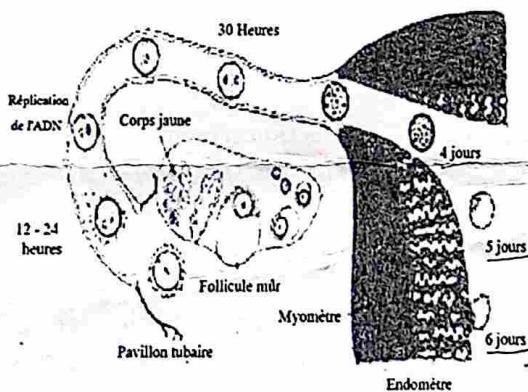


Figure 1

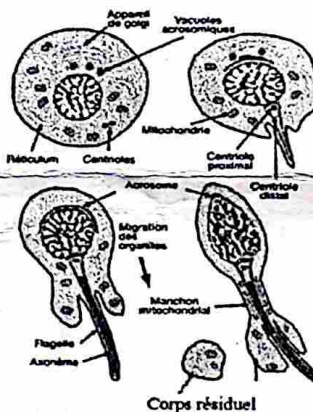


Figure 2

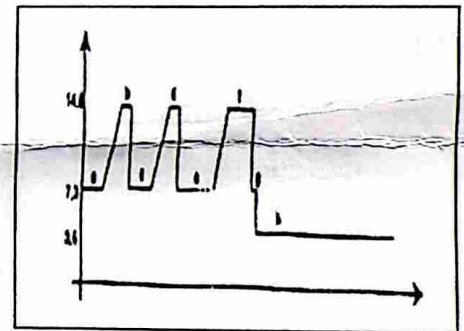


Figure 3 : Variation de la quantité

d'ADN

lors de la formation des cellules reproductrices mâles

Consignes : À partir d'un raisonnement rigoureux,

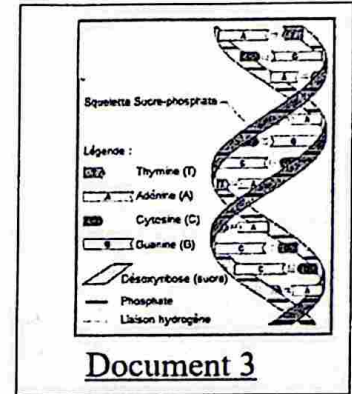
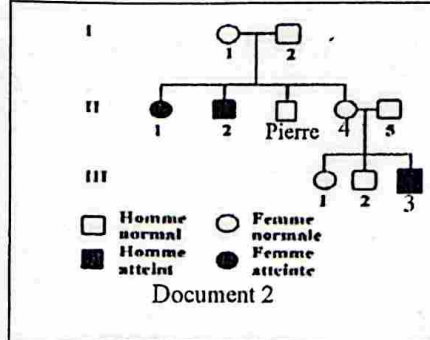
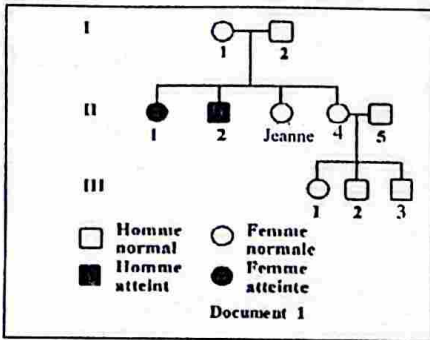
- 1- identifie les phénomènes biologiques de la reproduction chez l'Homme illustrés par ces figures ainsi que la corrélation dans leur déroulement.
- 2- décris les étapes du phénomène illustré par la figure 3 tout en précisant la quantité d'ADN dans les cellules formées.

Grille de notation

Critères		Pertinence	Correction	Cohérence	Perfectionnement
Barème	Consigne 1	1,25 pt	1,25 pt	1 pt	0,5 pt
	Consigne 2	1,25 pt	1,25 pt	1 pt	0,5 pt

EXERCICE 2 : (08pts)

La maladie de Tay-Sachs est une affection génétique rare et neurodégénérative, caractérisée chez le nourrisson par une régression de la motricité, une perte de la vision et des convulsions. Pierre et Jeanne, un jeune couple, ont mis au monde un enfant atteint de cette maladie. À la suite de cette naissance, la famille de Pierre met en doute la fidélité de Jeanne, estimant que l'enfant serait issu d'une autre union. Afin d'éclaircir la situation, Jeanne consulte un généticien. Celui-ci explique que la maladie de Tay-Sachs est une maladie héréditaire, liée à des facteurs génétiques localisés dans le noyau des cellules (document 3). Il propose alors d'établir les arbres généalogiques des familles de Jeanne et de Pierre (documents 1 et 2).



Consignes : À partir de l'exploitation des documents fournis :

- 1- décris la structure des facteurs génétiques responsables la transmission de cette maladie.
- 2- explique à Pierre que cet enfant peut provenir de leur union en te basant sur la nature et le mode de transmission de cette anomalie.

Grille de notation

Critères		Pertinence	Correction	Cohérence	Perfectionnement
Barème	Consigne 1	1,25 pt	1,25 pt	1 pt	0,5 pt
	Consigne 2	1,25 pt	1,25 pt	1 pt	0,5 pt

EXERCICE 3 : (04pts)

Dans une localité rurale, un agriculteur développe un petit élevage de lapins destiné à approvisionner les marchés urbains. Ces derniers mois, il constate une forte demande de la part de ses clients pour des lapins à pelage blanc, très appréciés pour leur esthétique et leur valeur commerciale.

Cependant, son élevage comporte juste un petit nombre de lapins à pelage blanc, insuffisant pour répondre à la demande.

Afin d'augmenter sa production de lapins à pelage blanc, il hésite entre deux stratégies de croisement qui lui permettraient d'obtenir une descendance comportant plus de lapins à pelage blanc :

- première stratégie : croiser des lapins à pelage gris entre eux ;
- deuxième stratégie : croiser des lapins à pelage gris avec des lapins à pelage blanc.

Sachant que les lapins à pelage blanc sont issus d'un croisement entre lapins à pelage gris et que le gène qui détermine la couleur du pelage est autosomal, il demande votre avis pour un choix efficace entre les deux stratégies.

Consigne : À partir d'un raisonnement rigoureux, détermine le croisement qui permettra d'optimiser la production de lapins à pelage blanc.

Critères	Pertinence	Correction	Cohérence	Perfectionnement
Barème	1,25pts	1,25pt	1pt	0,5pt