

COURS RESUME DE MUSIQUE TERMINALE

La musique est de combiner les sons d'une manière agréable à l'oreille (l'art des sons)

Le son est tout ce qui frappe l'oreille émettant du bruit


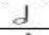
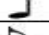
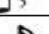



Les qualités du son :

- Le Timbre**
- L'intensité**
- La durée**
- La hauteur**

Les notes sont représentées par les figures de note

Durée : 4 tps ; 2 tps ; 1tp ; ½ tps ¼ tps ; 1/8 tps ; 1/16tps

Il existe sept figures de notes :








Formes	Noms
	Ronde
	Blanche
	Noire
	Croche
	Double-croche
	Triple-croche
	Quadruple-croche

Le silence est la représentation des temps du repos d'un instrument ou d'une voix

Le silence est représenté par les figures de silence

Durée : 4 tps ; 2 tps ; 1tp ; ½ tps ¼ tps ; 1/8 tps ; 1/16tps

Elles sont au nombre de sept :

Formes	Noms
	La pause
	La demi-pause
	Le soupir
	Le demi-soupir
	Le quart de soupir
	Le huitième de soupir
	Le seizième de soupir




Les sons connus comme note ont leurs noms comptant à sept

DO – RE – MI – FA – SOL – LA – SI

B . Les clés sont les représentations ou des signes ouvrant la portée.

Il y a principalement trois clés

Il existe 7 clés réparties en trois (3) familles.

- La clé de Sol 
- La clé de Fa 
- La clé d'Ut 

1. La clé de Sol

La clé de Sol est placée sur la deuxième ligne de la portée. Elle indique que la note placée sur cette ligne est Sol.



2. La clé de Fa

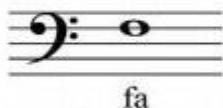
Généralement utilisée avec les voix de basse, de baryton et de trombone, elle est aussi utilisée par la main gauche du piano lorsqu'elle joue la basse.

La clef de FA détermine la position du FA sur la portée.

Il y a en effet 2 types de clefs de FA :

a. La clé de Fa (4e ligne)

La clé de fa 4ème ligne est placée sur la quatrième ligne de la portée. La note associée à cette ligne est un fa.



b. La clé de Fa (3e ligne)

La clé de fa 3ème ligne est placée sur la troisième ligne de la portée. Elle indique la position du FA dans la portée. Elle sert exclusivement à la transposition.

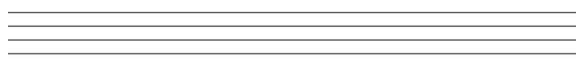
NB : La clef de FA 4^e ligne est la plus utilisée des deux.



3. Les clefs d'Ut

Les clefs d'UT déterminent la position du DO (UT) sur la portée. Elle peut se placer sur la 1ère, 2ème, 3ème ou 4ème ligne de la portée. Chaque clef donne son nom à la note qui est sur la même ligne qu'elle.

La portée est l'ensemble de 5 lignes horizontales équidistantes sur laquelle on écrit la musique



- a. **La mesure** est la division d'un morceau de musique en parties égales

Il existe deux types de mesure :

- Mesure simple ou binaire divisible par deux 2/4 ; 3/4 ; 4/4 ;
- Mesure composée ou ternaire divisible par trois 6/8 ; 16/8

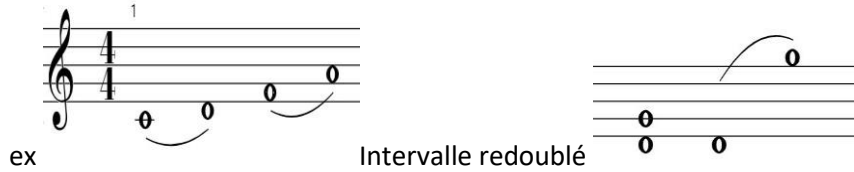
Intervalle est la distance qui sépare deux notes superposées

Il se compte du bas vers le haut

Unisson ; seconde ; tierce ; quarte ; quinte ; sixte ; septième ; Octave ; neuvième ...

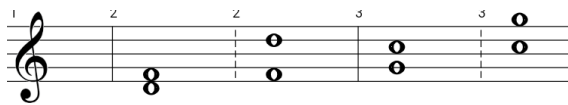
On note les intervalles simples et les intervalles redoublés

Les intervalles simples ne dépassent pas l'étendue de huit



Pour redoubler un intervalle on ajoute à distance N +7

Pour renverser un intervalle on déplace la note la plus basse à l'octave supérieure



b. Les signes en musique

c. Altération : est un signe qui modifie le son d'une note

- **Altération constitutive** elle se trouve en début de la portée pour déterminer l'armure du chant



- **Altération accidentelle** elle se trouve à côté d'une note dans le morceau de chant
Bémol diminue d'un demi ton de la note



Dièse augmente d'un ton de la note

Un point (.) augmente la moitié de temps où elle est placée

Point d'orgue indique la prolongation de son

Point d'arrêt indique une prolongation d'arrêt de son

LA GAMME

La gamme est une série de huit notes disposée dans l'ordre naturel de son à partir n'importe quelle note jusqu'à son octave

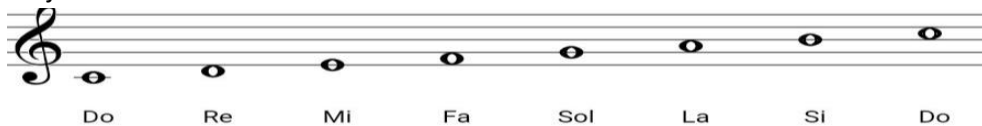
Il y a deux types de gammes :

Gamme chromatique un ensemble de demi-ton composé de 13 notes

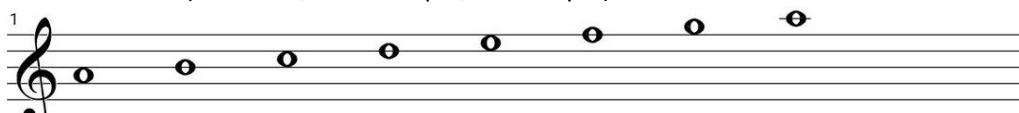
Gamme diatonique un ensemble de ton et de demi ton dont 8 notes

Les gammes ont des modes majeur et mineur

Majeur 5 tons deux ½ ton



Mode mineur (naturelle, harmonique, mélodique)



La mineur

° **TETRACORDE**

Une gamme peut être divisée en deux parties de 4 notes (inférieur et supérieur)

Tétracorde Inférieure
Tétracorde supérieure

Do Re Mi Fa
Sol La Si Do

On peut transformer le tétracorde inférieur en supérieur pour obtenir une gamme (sol)

Tétracorde Inférieure
Tétracorde supérieure

Sol La Si Do
Ré mi Fa Sol

On peut transformer le tétracorde supérieur en inférieur pour obtenir une gamme (fa)

Tétracorde Inférieure
Tétracorde supérieure

Fa Sol La Si
Do Ré Mi Fa

Les gammes ont leurs degrés

4. Les degrés d'une gamme

Dans une gamme, chaque note porte un numéro (position) et un nom. Ainsi, nous avons :

I	La Tonique	Do	Fa	Sol	Ré
II	La sus-tonique	Ré	Sol	La	Mi
III	La médiane	Mi	Sol	Si	Fa#
IV	La sous-dominante	Fa	Sib	Do	Sol
V	La dominante	Sol	Do	Ré	La
VI	La sus dominante	La	Ré	Mi	Si
VII	La note sensible	Si	Mi	Fa#	Do#
VIII	La tonique	Do	Fa	Sol	Ré

L'on représente une gamme par les dièses et bémols

Ordre des dièses ↻

↻ Ordre des bémols

a. Ordre des bémols

Gamme majeure	Fa majeur	Sib majeur	Mib majeur	Lab majeur	Réb majeur	Solb majeur	Dob majeur
Gamme mineure	Ré mineur	Sol mineur	Do mineur	Fa mineur	Sib mineur	Mib mineur	Lab mineur
Nombre de b	1	2	3	4	5	6	7
Notes b à la clef	Si	Si Mi	Si Mi La	Si Mi La Ré	Si Mi La Ré é Sol	Si Mi La Ré é Sol Do	Si Mi La Ré é Sol Do Fa

b. Ordre des dièses

Gamme majeure	Sol majeur	Ré majeur	La majeur	Mi majeur	Si majeur	Fa# majeur	Do# majeur
Gamme mineure	Mi mineur	Si mineur	Fa# mineur	Do# mineur	Sol# mineur	Ré# mineur	La# mineur
Nombre de #	1	2	3	4	5	6	7
Notes # à la clef	Fa	Fa Do	Fa Do Sol	Fa Do Sol Ré	Fa Do Sol R é La	Fa Do Sol R é La Mi	Fa Do Sol Ré La Mi Si



NB : Pour déterminer la tonique d'une gamme mineure relative d'une gamme majeure, il suffit de trouver la tierce mineure descendante de la tonique de cette gamme.

LES ACCORDS

Un accord est l'émission de plusieurs sons joués ensemble. Ils peuvent être un à un (arpégé) ou simultané (plaqué)

Un accord parfait est composé de 3 sons dont fondamentale, tierce et une quinte

NB : La note fondamentale donne son nom à l'accord.

Degré :	I	II	III	IV	V	VI	VII
---------	---	----	-----	----	---	----	-----



Do majeur

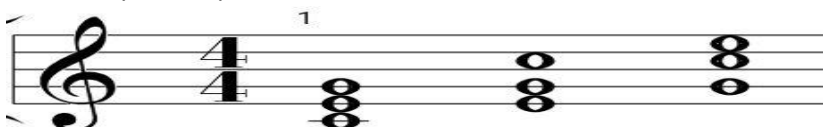
Quinte :	Juste	Juste	Juste	Juste	Juste	Juste	Dim.
Tierce :	Majeure	Mineure	Mineure	Majeure	Majeure	Mineure	Mineure
ESPECE :	1re	2e	2e	1re	1re	2e	3e

L'accord est majeur lorsque sa tierce est majeure (2 tons) et il devient mineur quand sa tierce est mineure (1,5 tons).

NB : Chaque degré (note) peut être la fondamentale d'un accord. On peut avoir aussi des accords parfaits diminués ou augmentés. Ainsi, nous avons :

- Accord parfait majeur : Do, Fa, Sol
- Accord parfait mineur : Ré, Mi, La
- Accord parfait diminué : Si
- Accord parfait augmenté :

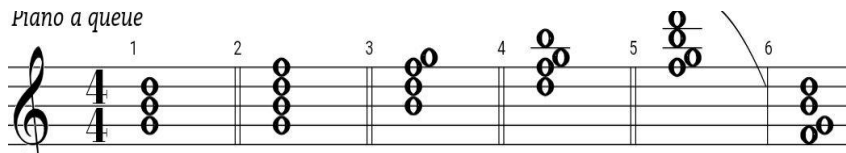
Chaque accord a son renversement et cela nécessite de déplacer la note la plus basse vers la huitième place supérieur ou inférieur



Un accord peut avoir 4 sons c'est un accord septième. Cet accord a 3 renversements

Accord septième de dominante SOL SI RE FA

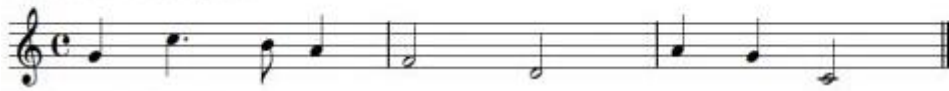
Piano a queue



LA TRANSPOSITION

Transposer un morceau revient à transcrire ou exécuter un morceau dans une tonalité que celle dont elle est écrite

Partition à transposer



Partition transposée



On transpose toujours dans une autre gamme, une autre clé et un autre octave

LES DANSES TRADITIONNELLES ET CLASSES FAMILLE DES INSTRUMENTS

Tableau des danses traditionnelles du Togo

REGIONS	ETHNIES	RYTHMES ET DANSES
Maritime	Ewé et Mina	Agbadza – Adzogbo – Akpesse – Bobobo – Gazo – Gabada – Adewu – Atrikpui – Dzokoto – Kinka,.....
Plateaux	Ana	Ogun – Sihun – Gohun – Ikpe – Akpoka – Atimbali – Tchébé,....
Centrale	Bassar, Kotokoli et Tchokossi	T'bol ou Toubolé ou Tibane – Takaï – Simpa – Ibamba,.....
Kara	Kabyè et Tem	Idjombi – Kamou.....
Savanes	Gourma, Moba et Peuhls	Malkont ou Sab ou Bankousiek – Takoult – Bombati – Awassa.....

NB : les chants et danses traditionnelles du Togo sont différents d'une ethnie à une autre. Ils sont pratiqués au cours des réjouissances, populaires, des cérémonies traditionnelles, des funérailles, des récoltes, de l'intronisation du roi,

12

Le Songe d'une nuit d'été
Sommernachtstraum.

Allegro vivace.

Le compositeur de ce morceau est FELIX MENDELSSOHN de l'époque romantique

Faites la transcription de ce morceau

RESUME

Les instruments de musique sont divisés en trois grandes classes :

- **Les instruments à cordes ou cordophones :** ils produisent le son par la vibration des cordes.

Les cordes peuvent être **frottées, pincées ou frappées**. Ses types de base sont : **les arcs, les harpes, les lyres, les cithares et les luths**.

- **Les instruments à vent ou aérophones :** ils produisent le son par la vibration de l'air. Ils ont deux familles à savoir bois et cuivre.

- **Les instruments de percussion :** ils produisent le son après avoir reçu un coup.
Idiophones : percussion fabriquée par du bois ou du fer. Ses types de base sont : les pilonnants, les pilonnés, les secoués, les grattés, les entrechoqués, les pincés, les frottés et les frappés.

Membranophones : percussion fabriquée par des peaux d'animaux. Ses types de base sont : les mirlitons et les tambours.

NB : La lithophone est un instrument à percussion de la famille des idiophones qui se trouve à Bassar dans la région de la Kara

Tableau de classification des instruments de musique

Classes	Familles	Exemples
Instruments à vent ou aérophones	Bois	Flûte, Ocarina, Saxophone, Clarinette, Accordéon, Harmonica, Haubois, Basson, Cors,
	Cuivre	Clairons, Trompette, Tuba, Cors, Trombone
Instruments à corde, harmonique ou cordophones	Frappés	Piano
	Frottés	Violon, violoncelle
	Pincés	Harpes, Kora, Ngoni, Guitare, Mandoline, Lyre, Clavecin, Luth
Instruments à percussion	Idiophones	Cymbales, Sanzas, Maracas, Castagnettes, Xylophone, Marimba, Balafons, Vibraphone
	Membranophones	Tambour, Djembe, Congas, Atopani, Tam-tam, Bongo, Batteries

RETRANSCRIPTION

Retranscrire un morceau revient à le recopier intégralement sans souscription ni addition

Les époques musicales :

- Antiquité grec la musique d'âme (lyre, cithare, corne)
- Moyen Age (harpe, luth, viole)
- Renaissance (trombone, flûte, orgue) 16^{ème} siècle
- Baroque (luth, violon,) 1600-1750
- Classique (l'orchestre) 1750-1800
- Romantique (piano, nuances) 19^{ème} siècle
- Moderne (percussion, clavecin) 1900-1950
- Contemporain (musique assistée à l'ordinateur) 1950...

La marche républicaine togolaise a été composée par **GONYUIE Ferdinand Humphrey**

TERRE DE NOS AIEUX est le titre de l'hymne national a été composé par ALEX CASIMIR DOSSEH en 1956

RESUME

1. Qui est Félix MENDELSSOHN-BARTHOLDY ?
C'est un compositeur allemand de l'époque romantique.
 2. Donner sa date et lieu de naissance et de décès.
Il est né à Hambourg le 3 février 1809 et décédé à Leipzig le 4 novembre 1847
 3. Quelle est son origine ?
Juive.
 4. En quelle religion s'est-il converti ?
Christianisme
 5. Il s'est installé à Berlin en quelle année ?
En 1818
 6. Qu'est-ce qu'il a fait à l'âge de neuf ans et de onze ans ?
Il s'est produit en public à 9 ans et exécuta ses premières œuvres à 11 ans
 7. Citer les deux chefs-d'œuvre importants de sa jeunesse.
L'Octuor pour cordes (1825) et Le Songe d'une nuit d'été (1827).
-

25

8. Qui furent ses professeurs ?
Ignaz Moscheles (1794-1870) et Carl Zelter (1758-1832)
9. Qu'est-ce que l'action de Zelter a apporté à MENDELSSOHN-BARTHOLDY ?
Il a pu diriger en 1829 la première exécution depuis la mort de Jean-Sébastien Bach de la Passion selon saint Matthieu
10. Quel instrument a-t-il joué ?
Le Piano
11. Quelle fût sa fonction ?
Enseignant
12. Où a-t-il été apprécié par la Reine Victoria et le Prince Albert ? Pourquoi ?
**En Angleterre et en Allemagne.
Parce qu'il a joué du piano et était chef d'orchestre**
13. Des années ont marqué la vie musicale de MENDELSSOHN-BARTHOLDY. Citer-les et ce qu'il a fait.
**1833 à 1835 : chef de l'orchestre du Gewandhaus de Leipzig
1835 à 1841 : Directeur de la musique du roi de Prusse Frédéric-Guillaume IV
1842 : Participant à la fondation du célèbre conservatoire de Leipzig**
14. Qu'est-ce qui a causé sa mort ?
Le décès de sa sœur Fanny Mendelssohn Hensel
15. Les œuvres de Félix MENDELSSOHN-BARTHOLDY
**La symphonie italienne (1833) et la symphonie écossaise (1843),
Les oratorios Paulus (1836) et Elijah (1846)
La cantate Die erste Walpurgisnacht (« la Première Nuit de Walpurgis ») composée en 1832 et révisée en 1843
Les sonates, préludes et fugues pour orgue
Les variations sérieuses (1841) pour piano
Les Hébrides (1832)
Un Concerto en mi mineur pour violon (1844) et deux concertos pour piano (1831, 1837)
Huit volumes de Romances sans paroles pour piano (1830 - 1845).**

Felix Mendelssohn-Bartholdy,

(1809-1847)

(Pour les classes de Terminale. Année Académique 2024-2025)



1 Présentation

Compositeur allemand, l'une des figures dominantes du romantisme du début du XIX^e siècle en Europe.

2 Vie

Né à Hambourg, d'origine juive, Jakob Ludwig Felix Mendelssohn-Bartholdy était le petit-fils du célèbre philosophe Moses Mendelssohn. (Le nom de Bartholdy, tiré d'une propriété familiale, ne fut jamais d'usage courant.) Pendant son enfance, en même temps que ses parents, il se convertit au protestantisme. Dès 1811, la famille s'installa à Berlin.

Mendelssohn se produisit en public dès l'âge de neuf ans et exécuta ses premières compositions à onze ans. Deux de ses chefs-d'œuvre sont des pages d'extrême jeunesse : l'*Octuor pour cordes* (1825) et l'ouverture du *Songe d'une nuit d'été* (1827). Parmi ses professeurs, il compta le pianiste et compositeur tchèque Ignaz Moscheles (1794-1870) et surtout le compositeur allemand Carl Zelter (1758-1832), une personnalité dominante de la vie musicale berlinoise. C'est essentiellement grâce à l'action menée par Zelter que Mendelssohn put diriger en 1829 la première exécution depuis la mort de Jean-Sébastien Bach de la *Passion selon saint Matthieu*, dans une version fortement remaniée, il est vrai.

Mendelssohn se produisit en tant que pianiste et chef d'orchestre surtout en Allemagne et en Angleterre, où il fut très apprécié par la reine Victoria et le prince Albert. Il fut directeur de la musique à Düsseldorf de 1833 à 1835, chef de l'orchestre du Gewandhaus de Leipzig (à partir de 1835), et directeur de la musique du roi de Prusse Frédéric-Guillaume IV (à partir de 1841). En 1842, il participa à la fondation du célèbre conservatoire de Leipzig. Sa santé commença à se détériorer gravement à la suite du décès de sa sœur, Fanny Mendelssohn Hensel, et il mourut quelques mois après elle, à Leipzig.

3 Œuvre

Son intense activité de pianiste, de chef d'orchestre et d'enseignant n'empêcha pas Mendelssohn d'être un compositeur prolifique. De ses cinq symphonies, les plus connues sont la *Symphonie italienne* (1833) et la *Symphonie écossaise* (1843). Ses œuvres chorales comptent parmi les plus abouties du XIX^e siècle, avec notamment les oratorios *Paulus* (1836) et *Elijah* (1846), qui ont joué un rôle important dans l'essor du chant choral amateur en Grande-Bretagne, ainsi que la cantate *Die erste Walpurgisnacht* (« la Première Nuit de Walpurgis »), d'après Goethe, composée en 1832 et révisée en 1843. Ses sonates, préludes et fugues pour orgue constituent la contribution la plus importante au répertoire de cet instrument depuis Jean-Sébastien Bach. Parmi ses œuvres majeures figurent également les *Variations sérieuses* (1841) pour piano ; diverses ouvertures, dont *les Hébrides* (1832), un *Concerto en mi mineur* pour violon (1844), deux concertos pour piano (1831, 1837) et les huit volumes de *Romances sans paroles* pour piano (1830-1845, dont certaines sont dues à sa sœur Fanny).

Mendelssohn utilisa les formes classiques, mais fut un des premiers à évoquer en musique le monde des fées et des elfes. Wagner vit en lui un « peintre de paysages de premier ordre », et il fut un des principaux artisans, en son temps, du « retour à Bach ».