

DEUXIEME PARTIE :

DUREE : 45 min

Lisez le texte ci-dessous puis répondez aux questions.

TEXTE : L'EXODE

Au volant, Aurélie pensait toujours à son mari, mais chaque fois qu'elle tentait de le rejoindre, il ne décrochait pas. Etait-il sur le terrain des combats ? Etait-il très occupé ? Qu'est-ce qui se passait exactement ?

Le regard traumatique des enfants plongeait de plus en plus la femme dans l'angoisse. Dans son anxiété, elle se retrouva face à un barrage militaire. Les hommes en armes l'interpelèrent et lui demandèrent où elle se rendait avec les enfants.

Ayant remarqué que c'était l'armée républicaine, elle présenta sa pièce d'identité qui confirmait qu'elle était la femme du respecté Capitaine Kirobo. Ils fouillèrent néanmoins la voiture avant d'attirer l'attention de la dame sur les éventuelles embuscades auxquelles elle pourrait faire face le long de la route car, lui avaient-ils soufflé, la rébellion n'avait pas seulement attaqué la capitale ; des unités s'étaient subdivisées dans le pays pour tenter de prendre le contrôle des camps militaires et des garnisons de police.

Le temps passait et la distance diminuait de plus en plus. Malheureusement, à une centaine de kilomètres du village de Tinen, Aurélie constata un calme particulier dans une localité généralement bruyante. Elle poursuivit néanmoins sa route mais découvrit avec frayeur, deux cadavres dont les corps gisaient dans le sang. Alors qu'elle se questionnait sur ce qui se passait dans cette zone, elle fut arrêtée par un sifflet. Six militaires puissamment armés, sortirent des herbes et entourèrent la voiture.

Aurélie trembla de peur. Elle sortit sans se faire prier et leva les bras. L'un d'eux s'approcha et lui demanda où elle allait. Partout où elle retrouverait la paix, répondit-elle, intelligemment...

Moïse O. INANDJO, Sur les routes sanglantes de l'exil, Editions Continents, p33.

QUESTIONS (6pts)

1- Relève dans le texte deux éléments de conflit. 0.5pt

2- Soit la phrase : « j'irai partout où je retrouverais la paix ».

Choisis la bonne réponse. 0.5pt

a- Cette phrase relève du vocabulaire subjectif

b- Cette phrase relève du vocabulaire objectif

3- Soit la phrase : « L'armée républicaine n'avait-elle pas fouillé la voiture d'Aurélie ? »

a- L'interrogation dans cette phrase est-elle totale, partielle ou indirecte ? 0.5pt

b- Reprends cette phrase en la commençant par « Monsieur KIROBO voulait savoir... » 0.5pt

- 4- Accorde correctement les participes passés dans les phrases ci-dessous
- a- Les miliciens qu'Aurélie a (voir) fouiller sa voiture l'ont (traumatiser). 1pt
 - b- Les beaux-parents se sont (échanger) des regards inquiets. 0.5pt
- 5- Soit : « P1 : Aurélie poursuit sa route sans frayeur.

P2 : La localité n'était pas bruyante. »

Relie ces deux phrases en exprimant un lien logique de condition tout en respectant la concordance de temps. 1pt

- 6- Soit la phrase :

« Les hommes en armes demandèrent à Aurélie où elle se rendait avec les enfants ce jour-là »

- a- A quel discours est cette phrase ? 0.5pt
- b- Réécris-la au discours contraire. 1pt

TROISIEME PARTIE. (8pts)

DUREE : 60 min

Tu traiteras au choix le sujet A ou le sujet B

SUJET A

Tout comme la famille KIROBO, ta localité « ADZAMA » fut le foyer d'un intense conflit tribal. Alors tu as été désigné par les responsables de ta localité pour écrire un texte en prose sur la non-violence.

Produis ledit texte dans lequel tu évoqueras trois causes des conflits armés avant de proposer des actions concrètes pour promouvoir la paix dans le monde.

SUJET B

La journée du huit (8) mars dernier, journée internationale des droits de la femme, l'ONG « FEMMES LEADER » a organisé une activité placée sous le thème 'Femme, sois un modèle pour la Paix' dans ton établissement, quartier ou commune.

Produis un rapport d'activité retraçant cette commémoration.

Exercice 1 : Situation d'évaluation

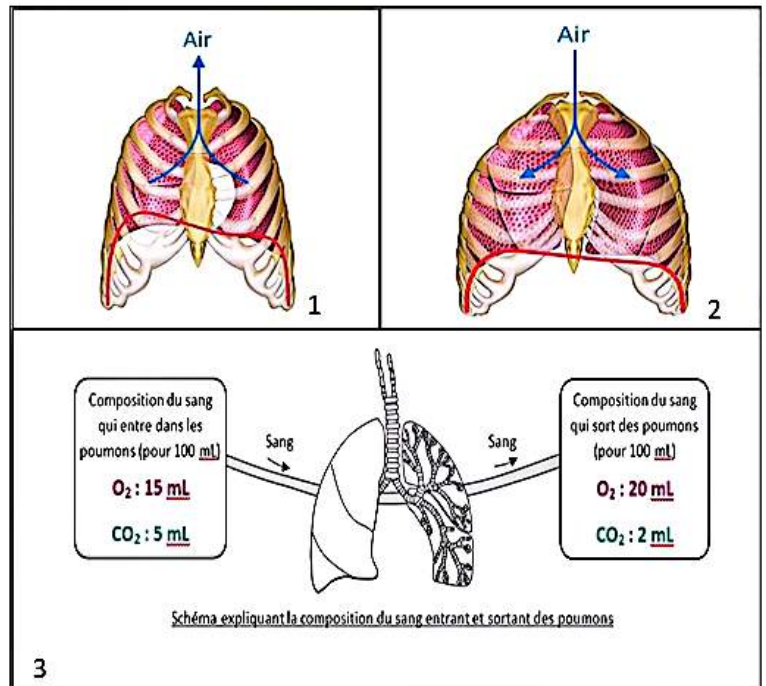
Au cours d'une séance de travaux dirigés en SVT, Jephtha étudie trois schémas relatifs à la respiration chez l'Homme. Deux schémas représentent des mouvements de la cage thoracique accompagnés de flèches indiquant le sens de déplacement de l'air. Jephtha observe que, selon les cas, le volume de la cage thoracique varie.

Un troisième schéma présente la composition du sang avant et après son passage dans les poumons.

Les résultats sont les suivants :

- Sang entrant dans les poumons :
 $O_2 = 15 \text{ mL}$; $CO_2 = 5 \text{ mL}$ pour 100 mL de sang ;
- Sang sortant des poumons :
 $O_2 = 20 \text{ mL}$; $CO_2 = 2 \text{ mL}$ pour 100 mL de sang.

Face à ces observations, Jephtha éprouve des difficultés pour interpréter les schémas et se demande si
« **Les mouvements respiratoires sont responsables des échanges gazeux observés au niveau des poumons.** »



A partir de l'analyse des schémas et de tes acquis :

Consigne 1 :

Identifie et décris les mouvements respiratoires mis en évidence, puis explique comment ils permettent l'entrée et la sortie de l'air dans les poumons.

Consigne 2 :

En comparant le sang entrant et sortant des poumons, explique comment se réalisent les échanges gazeux, puis montre à Jephtha que les mouvements respiratoires en sont responsables et qu'ils expliquent la modification de la composition du sang.

Grille de notation :

Consigne 1 : Pertinence = 1,25 pt / Correction = 1,25pt / Cohérence interne = 1 pt/ Perfectionnement = 0,5pt

Consigne 2 : Pertinence = 1,25 pt / Correction = 1,25 pt / Cohérence interne = 1pt/ Perfectionnement = 0,5pt

Exercice 2

I/ Lis attentivement chaque question et réponds clairement. (2pts)

1) Qui suis-je ?

- a) Le principal organe excréteur existant en double.
- b) Un protozoaire dont le développement passe par l'Homme et un insecte.

2) Réponds par Vrai ou Faux

- a) Le sang jaillit en jets saccadés lorsqu'une veine est sectionnée.
- b) Pour déterminer le groupe sanguin, on vérifie la présence ou l'absence d'antigène ou agglutinogène sur les hématies.
- c) La peau produit la vitamine D grâce aux rayons ultra-violet de soleil.

3) Choisis la bonne réponse

- a) Le centre de commande des réflexes glandulaires est le cervelet /la moelle épinière /le bulbe rachidien.
- b) la forme combinée de l'hémoglobine et du dioxyde de carbone est l'oxyhémoglobine/ la carboxyhémoglobine/ l'carbohémoglobine.
- c) L'une des ressources minières exploitée dans le bassin sédimentaire est le phosphate /le fer /le marbre / pas de réponse.

II/ Complète les phrases suivantes en employant les lettres de a à h : (2pts)

Chez les êtres humains, l'appareil reproducteur assure la transmission de la vie ou la a..... L'homme possède deuxb..... ou glandes reproductrices mâles qui produisent les gamètes mâles appelésc..... Ces glandes sécrètent aussi une hormone appeléed..... Chez la femme, les glandes reproductrices femelles appeléese..... produisent les gamètes femelles appelésf..... et les hormones sexuelles telles queg... eth.....

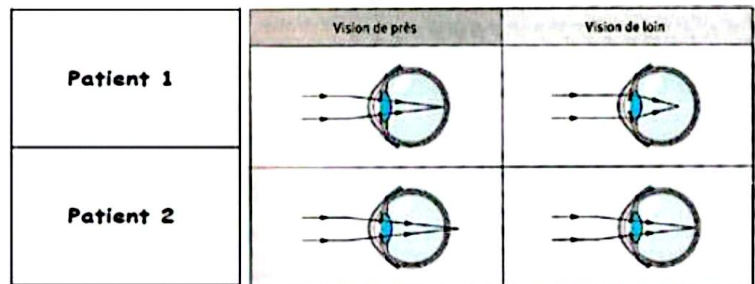
III/ En utilisant les chiffres et les lettres, fais correspondre chaque élément de la liste A à un élément de la liste B de sorte qu'il ait un sens. Exemple : 9-i (2 pts)

LISTE A
1-Bassin sédimentaire côtier
2-Influx nerveux
3- Maladie invalidante
4-Enzyme
5-Réglage de la quantité de lumière dans l'œil
6-Dépigmentation
7-Lame contenant du sang étalé et séché en vue d'une Observation microscopique
8-Cellule du système nerveux

LISTE B
a-Permet la dégradation chimique des aliments
b-Diaphragmation
c-Eclaircissement de la peau par les produits chimiques
d- Perturbation qui prend naissance au point excité et qui chemine dans le nerf
e-Frottis sanguin
f-Calcaire de Tabligbo
g- neurone
h- Pollution de l'eau

Exercice 3

I/ Dans une documentation, on trouve les informations suivantes : L'hypermétropie est une anomalie de l'œil, responsable d'une mauvaise vision de près. La myopie, quant à elle, est responsable d'une mauvaise vision de loin.



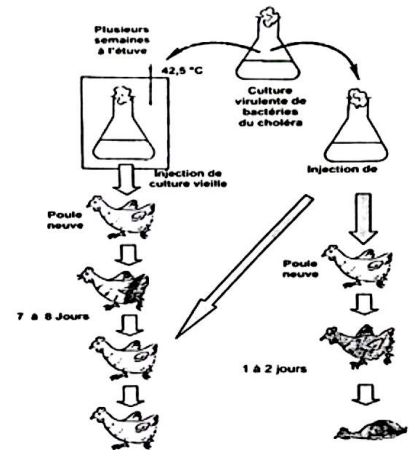
Document 1

Le document 1 illustre la vue de deux patients :

- 1) Lequel des deux patients est hypermétrope ? (0,5pt)
- 2) Où se forme l'image des objets observés par ce patient par rapport à la rétine ? (0,5pt)
- 3) Indique le type de lentilles nécessaire pour corriger l'anomalie du patient. Justifie ta réponse. (0,5pt)

II/ Observe bien le document 2 et réponds aux questions.

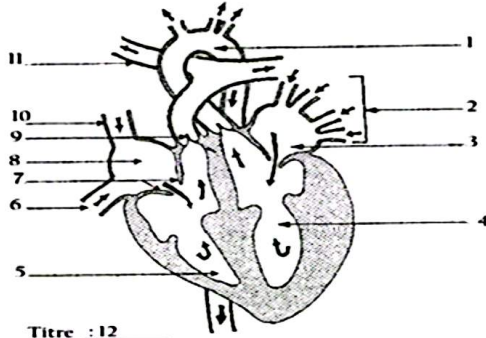
- 1) Quelle est la différence entre la culture virulente et la culture vieille du point de vue de leur pouvoir pathogène ? (0,5pt)
- 2) Pourquoi la poule injectée avec la culture vieille ne développe-t-elle pas la maladie ? (0,5pt)
- 3) Comment expliquer que cette poule résiste ensuite à la culture virulente ? (0,5pt)



Document 2

III/

1) En te servant de tes connaissances, complète le schéma ci-dessous en utilisant les chiffres de 1 à 12. (2pts)



2) Les centres nerveux sont protégés par des membranes

- a) Quel nom donne-t-on à ces membranes ? (0,25pt)
- b) Cites ces membranes de l'extérieur vers l'intérieur et donne leur rôle. (0,75pt)

Exercice 1 : situation d'évaluation (8 pts)

Le père de votre camarade Afi a des troubles de vision. Le médecin ophtalmologue après consultation lui dit que l'image d'un objet se forme derrière la rétine de son œil. Le médecin lui prescrit les verres correcteurs dont la notice porte l'inscription + 50 dioptries. Le père de votre camarade se demande quel est le défaut de ses yeux, la nature de la lentille et sa distance focale.

Consignes :

1. Votre camarade Afi vous demande d'aide pour répondre aux questions de son père.
2. Un objet réel AB de hauteur 1 cm est placé à 3cm devant une lentille convergente de distance focale 2 cm. Déterminer graphiquement les caractéristiques (nature, position, sens, taille, grandissement) de son image A'B'.

Exercice 2 : (6 pt)

1. Répondre par vrai ou faux (0,5 ptx4)
 - a) Lors de la synthèse de l'eau il se dégage du dihydrogène et du dioxygène.
 - b) Dans un détecteur de lumière, le capteur est une thermistance ou LDR
 - c) L'équation de la réduction de l'oxyde de cuivre par le carbone est : $\text{CuO} + \text{C} \longrightarrow \text{Cu} + \text{CO}_2$
 - d) La longueur du dessin technique d'un objet de longueur réel 5m réalisé à l'échelle 1/250 est 0,02 cm
2. Choisir la bonne réponse : (0,5 ptx5)
 - 2.1 L'atomicité d'un alcane est 8 ; sa formule brute est :
 - a) C_3H_6 ; b) C_2H_6 ; c) C_4H_{10}
 - 2.2 La résistance équivalente de deux conducteurs R_1 et R_2 est :
 - a) $\frac{1}{R_{\text{eq}}} = \frac{1}{R_1} + \frac{1}{R_2}$; b) $R_{\text{eq}} = R_1 + R_2$; c) $R_{\text{eq}} = R_1 - R_2$; d) $R_{\text{eq}} = \frac{R_1 + R_2}{R_1 \times R_2}$
 - 2.3 Un fruit de masse 500 g est suspendu à 20 m du sol sur une branche se détache et tombe. Sa vitesse à 15 m du sol est :
 - a) $V=10 \text{ m/s}$; b) 20 m/s ; c) $V= 30 \text{ m/s}$
 - 2.4 Le transformateur joue le rôle d'abaisseur de tension lorsque le nombre de spire N_p du primaire et le nombre de spires N_s du secondaire sont tel que :
 - a) N_p supérieur à N_s ; b) N_s supérieur à N_p ; c) $N_p = N_s$
 - 2.5 Un transistor en régime linéaire dont l'intensité du courant $I_c = 0,15 \text{ A}$, et $I_B = 1 \text{ mA}$ a pour gain en courant :
 - a) $\beta = 0,15$; b) $\beta = 150$; c) $\beta = 1500$; d) $\beta = 150 \text{ A}$;

3. Complète le texte avec les mots qui conviennent sans le recopier. (0,5 pt x3)

Un dessin technique est réalisé avec les outils spécifiques. Ce dessin technique est un langage ----(a)----, un ensemble de ----(b)---- normalisé pour la représentation d'un objet. Pour faire le dessin technique d'un objet, il faut d'abord faire le ----(c)---- de cet objet.

Exercice 3 : (6 pts)

Trois flacons A, B et C non étiquetés contiennent des solutions qui réagissent ainsi :

- A avec le chlorure de baryum, la solution donne un précipité blanc
- B avec l'acide chlorhydrique, il se forme un gaz qui trouble l'eau de chaux.
- C avec le nitrate d'argent, la solution donne un précipité blanc qui noircit à la lumière.

3.1 Donne le nom et la formule de l'ion identifié dans chacun des flacons. (1 pt x3)

3.2 Ecrire les équation-bilans de ces réactions. (0,5 pt x3)

3.3 Donne le nom de chaque solution sachant que les solutions :

A contient les ions H^+ ; B contient Ca^{2+} ; et C contient les ions Na^+ . (0,5 pt x3)

Partie A : Situation d'évaluation (08 pts)

Situation d'évaluation 1 : (04 pts)

Lors d'une émission à la TVT portant sur le thème « transports et télécommunications », un des panélistes affirme après plusieurs interventions, que ce sont des secteurs économiques qui n'impactent assez le développement économique d'un pays. Etonné, ton petit frère en classe de 4^e vient vers toi pour mieux comprendre. A partir de tes connaissances, du cours et du support ci-dessous, aide-le à connaître l'importance des transports et des télécommunications dans l'économie togolaise.

Critères	Pertinence	Correction	Cohérence	Perfectionnement
Barèmes	1,25 pt	1,25 pt	1 pt	0,5 pt

Document

Le Togo est doté d'importantes infrastructures en matière d'équipements de transports et de communication. Il existe un port franc en eau profonde. Il comporte un quai minéralier, un appontement pétrolier. Un port de pêche et des quais à marchandises. Il possède 75000 m² de magasins de stockage. Des extensions sont prévues. Le port autonome de Lomé est un lieu de transit pour les marchandises des pays enclavés de la sous-région. Plusieurs compagnies maritimes assurent le trafic entre le Togo et le reste du monde. Le transport aérien est assuré à partir de Lomé par plusieurs compagnies. L'aéroport international de Lomé a une piste de 3000 mètres. Le réseau routier comporte 7800 Km. La télécommunication est assurée au Togo par les opérateurs comme Yas-Togo et Moov-Africa.

Situation d'évaluation 2 : (04 pts)

Après le cours sur la résistance du souverain Na Biéma Assabié, un de tes amis affirme et soutient que le second souverain qui a résisté contre la colonisation au sud du Togo est Sylvanus Olympio. N'étant pas d'accord avec les propos de ton camarade, votre enseignant d'histoire et géographie te demande de le corriger en lui présentant la résistance du souverain concerné. A partir de tes connaissances et du document ci-dessous, aide-le.

Critères	Pertinence	Correction	Cohérence	Perfectionnement
Barèmes	1 pt	1,5 pt	1 pt	0,5 pt

Document

Malgré les multiples cadeaux financiers des français et des allemands, Na Biéma Assabié décide de faire valoir son autorité en cessant de hisser le drapeau allemand en l'absence du Dr Grüner et du lieutenant Thierry. Cette attitude de Na Biéma Assabié serait à l'origine de sa résistance contre les Allemands Le quatrième roi de Tado au XIX^{ème} siècle est le roi Aja Kpoyizoun. Il est le résistant Aja à l'occupation du bassin du Mono. Suite à la résistance, il fut déporté au Gabon en 1900 où il serait mort noyé en 1913.

Partie B : Questions Objectives (06 pts)

1- Réponds par Vrai ou Faux aux affirmations suivantes : (01 pt)

- a- Les sols hydromorphes sont propices à la culture du riz.
- b- La première guerre mondiale a commencé au Togo le 07 août 1914.
- c- Le groupe Aja Ewé est composé des ethnies dont les Ifè et les Akposso.
- d- En 1906 le Togo fut qualifié de colonie modèle.

2- Relis par une flèche les éléments du tableau A aux éléments correspondants du tableau B. (02 pts)

A
Le phosphate
Le 30 août 1956
Hydroélectricité
05 juillet 1885

B
Le Togo devient une république autonome.
Ressource minière.
Traité de protectorat
Ressource énergétique

3- Complète le passage suivant sans le recopier : (02 pts)

L’Egypte, le Liberia, la Gold-coast, le Soudan, la Libye eta..... sont les pays africains ayant participé à la conférence deb..... en Indonésie. Elle a eu lieu duc..... Son principal objectif est.....d.....

3- Chasse l'intrus et réécrit la bonne phrase (01pt)

- a- Le réseau hydrographique du Togo est constitué du bassin de l’Oti, la chaîne de l’Atakora et du bassin côtier.
- b- L’obligation de payer les impôts et les taxes, les travaux forcés, l’action des USA et de l’URSS sont les causes internes de la décolonisation.

Partie C : Questions Traditionnelles (06 pts)

- 1- a) Quel type de pyramide correspond à la population togolaise? (0,5 pt)
- b) Donne les caractéristiques de ladite pyramide. (1 pt)
- 2- Donne deux (02) conséquences sociales et deux (02) conséquences économiques de l’exploitation économique des colonies. (02 pts)
- 3- Sur une carte du Togo obtenue à partir d’un quadrillage, (01 pt)

Place : (1,5 pts)

- Le barrage de Nangbéto
- La zone de production de café et cacao
- Le plateau de Dapaong.

EXERCICE1 :(8pts)

Le maire d'une ville de notre pays souhaite aménager trois pistes droites sur un plan cartésien représentées par des droites (D_1) d'équation : $y = 2x - 3$; (D_2) passant par $M(1 ; 2)$ et $N(4 ; -1)$; (D_3) passant par $K(0 ; 2)$ et parallèle à (D_1) . Les droites (D_1) et (D_2) doivent se croiser en un point E. Sachant qu'il faut 2 867 000 fr pour aménager 1km ; Le maire demande à son conseiller de lui déterminer le montant qu'il doit débloquent pour réaliser la portion MN ; de faire le plan du travail, de trouver une équation de chacune des droites (D_2) et (D_3) puis de trouver les coordonnées du point E

Le conseiller, n'ayant plus des notions sur les équations de droites et ses calculs, te sollicite à lui faire le travail. Aide le conseiller à :

Consigne1 : Faire le plan du travail dans un repère orthonormé (O, I, J) et à calculer le montant qu'il faut pour aménager la distance MN.

Consigne2 : Déterminer une équation de chacune des droites (D_2) et (D_3) puis calculer les coordonnées du point E.

NB : Prendre 1cm pour 1km

	Pertinence	Correction	Cohérence	Perfectionnement
Consigne1	1pt	1pt	1pt	0,5pt
Consigne2	1,5pts	1,5pts	1pt	0,5pt

EXERCICE 2 :(6pts)

I-Choisis la bonne réponse (0,5ptx4)

Après une récréation, le surveillant général fait une enquête sur les plats consommés par les élèves d'une classe de 3^{ème}. Le résultat est le suivant : 15 élèves ont mangé le pain, 25 élèves ont mangé du riz ; 5 élèves ont mangé du pain et du riz.

1- Le nombre d'élève ayant seulement mangé du pain est :

- a) 15 ; b) 25 ; c) 10 ; d) 20

2- Le nombre d'élèves ayant seulement mangé du riz est :

- a) 45 ; b) 20 ; c) 25 ; d) 30

3- Ceux ayant mangé à la fois du pain et du riz constituent pour le pain et le riz :

- a) L'intersection ; b) L'union c) le total d) pas de bonne réponse

4- L'effectif de cette classe ayant mangé lors de cette récréation est :

- a) 45 ; b) 40 ; c) 30 ; d) 35

II-Réponds par vrai ou faux (0,5ptx4)

- 1- La solution de l'équation $8-2x^2-(x-2)^2 = 0$ est $S = \left\{ \frac{2}{3}; 2 \right\}$
- 2- L'ensemble des nombres rationnels se note IR
- 3- Le volume en m^3 d'une pyramide à base carré de côté 12m et de hauteur 8m est 384.
- 4- La réciproque de la propriété de Thalès et celle de Pythagore permettent de calculer une distance.

III-Complète sans recopier (0,5ptx4)

- 1- L'écriture simplifiée de $:\frac{1}{2}(\vec{AB}-\vec{BA}) + \frac{3}{4}(-\vec{BA}+\vec{AB})$ est
- 2- Soit $K(7 ; -1)$; $L(-1 ; 4)$ deux points du plan. Le point T milieu du segment $[KL]$ a pour coordonnées
- 3- L'écriture simple de $A = 17\sqrt{45}-8\sqrt{500}+ \sqrt{\frac{64}{16}}$ sous la forme $a + b\sqrt{c}$ (a, b et c sont des entiers) est
- 4- La représentation graphique de $5 \geq x > -2$ sur une droite graduée est

EXERCICE 3 : (6pts)

- 1- Résous les systèmes suivants **(0,75ptx2)**

a) Dans IR : $S1 : \begin{cases} 7x+3 > 9+12x \\ -8x > -5x-21 \end{cases}$ b) Dans IR x IR par substitution : $S2 : \begin{cases} x=2y+1 \\ 4x-3y=-6 \end{cases}$

2- H est le polynôme défini par $H = 3(x-2)^2-4+x^2-(x+5)(x-2)$

a- Développe, réduis et ordonne H **0,5pt**

b- Factorise H **0,5pt**

3- F est la fraction rationnelle définie par $F = \frac{(x-2)(3x-9)}{3(x+2)(x-2)}$

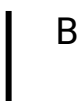
a- Détermine la condition d'existence d'une valeur numérique de F **0,5pt**

b- Simplifie F **0,5pt**

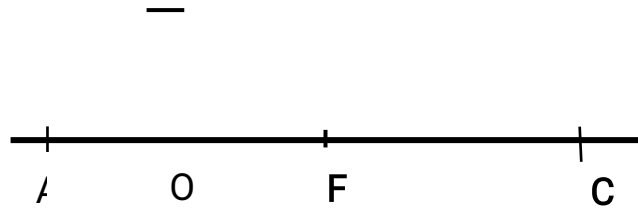
4) $X = 1 + \sqrt{3}$ $Y = \sqrt{2} \times \sqrt{2 + \sqrt{3}}$

Démontre que $X = Y$ **0,5pt**

5) L'unité de longueur est le centimètre. Les points A ; O ; F et C sont alignés dans cet ordre et $AC = 15$; $BO = 6$; $AO = OF = 3$ les droites (BO) et (AC) sont



perpendiculaires



- a) Reproduis en vrai grandeur la figure et calcule AB et BC (0,5ptx3)
- b) Démontre que les droites (AB) et (BC) sont perpendiculaires 0,5pt

Partie A : (8 pts)

Situation d'évaluation 1 : (4 pts)

Un soir après le dîner, une discussion s'engage entre Jean et Claude sur la pratique de la démocratie à l'école. Jean affirme que la démocratie peut se pratiquer à l'école alors que son ami Claude prétend qu'il est impossible de mettre en place des structures démocratiques à l'école. Ayant écouté leur conversation, tu décides de convaincre Claude sur la pratique de la démocratie à l'école.

Consigne 1 : En te basant sur ton savoir et le cours d'ECM reçu, convaincs ton ami Claude.

Situation d'évaluation 2 : (4 pts)

Deux jeunes du quartier, Kodjo et Ben qui ont fini leurs études à l'université traînent encore leurs bosses à la maison et sont à la charge de leurs parents après avoir tenté à maintes reprises des concours de recrutement à la fonction publique. Ton ami, en les voyant, très déçu, te dit qu'il ne veut plus continuer ses études s'il faut avoir ses diplômes et chômer..

En te basant sur le cours d'ECM et de tes connaissances personnelles :

Consigne 2 : Oriente ton ami en lui donnant l'importance des formations professionnelles et quelques centres et écoles de formation.

Grille de correction

	Pertinence	Correction	Cohérence	Perfectionnement
Consigne 1	1,5 pt	1 pt	1 pt	0,5 pt
Consigne 2	1,5 pt	1 pt	1 pt	0,5 pt

Partie B : Questions Objectifs (6 pts)

I - Réponds par Vrai ou faux aux affirmations suivantes : (2 pts)

1- Les 61 sénateurs du Togo sont élus lors des élections législatives selon la constitution de la V^e République.

2- En tant qu'élève, je dois respecter la police des examens lors des différentes évaluations.

3- L'égalité du genre signifie que l'homme et la femme ont le même sexe.

4- Les causes des catastrophes naturelles sont uniquement naturelles.

II - Complète le texte sans le recopier par les mots et expressions suivants en te servant des lettres : service, logiciel, internet, phrases, WhatsApp, réseau social.

Un moteur de recherche est un ...**a**..qui permet de trouver des informations recherchées en ligne à l'aide des mots ou de ...**b**... Un moteur social se définit comme des ...**c**...en ligne ayant pour but de définir les liens entre des personnes partageant des...**d**...communs.

III - Relie par une flèche les éléments de la colonne A à leurs correspondants de la colonne B (0.25x4=1 pt)

Colonne A
Dépouillement et compilation des résultats de vote
Constitution de la Ve République
Cyber harcèlement
Caractéristique des medias

Colonne B
Dangers liés au TIC
Impartialité
CENI
06 Mai 2024

IV - Chasse le ou les intrus (1 pt)

1- Règlement intérieur, Discipline, Désordre, Respect.

2- Les valeurs de la constitution togolaise sont le travail, la gabegie, la liberté, la dignité, la patrie, le vol.

Partie C : Questions traditionnelles (6 pts)

1- Définis les notions suivantes : le sexe, la juxtaposition des territorialités, la police des examens. (1,5 pt)

2- Pourquoi certains sites ne sont pas recommandés aux jeunes ? (1 pt)

3- Cite quatre (4) causes des inégalités entre garçon et fille. (2 pt)

4- Énumère trois (3) compétences relevant uniquement du domaine de l'État au Togo. (1,5 pt)