

Exercice 1 : 8pts

Votre camarade de classe souffre de l'hypermétropie. Il porte des verres dont la vergence n'est pas inscrite sur les montures. Pour l'aider à trouver la vergence de ses verres, ses camarades procèdent à une expérience consistant à déterminer la distance focale afin de calculer la vergence. Après plusieurs essais, ils obtiennent une image nette et renversée d'une bougie sur un écran situé à 8 cm de la lentille lorsque la bougie de 1 cm est placée à 4 cm de la lentille. Schématise cette expérience pour trouver la vergence des verres de votre camarade.

Grille de notation	Pertinence	Correction	Cohérence	Perfectionnement
	2,5pts	2pts	2,5pts	1pt

Exercice 2 : 6pts

1. Réponds par VRAI si la proposition est vraie et FAUX, si elle est fausse. 2pts

- 1.1. La solution de nitrate d'argent est la solution test de l'ion chlorure.
- 1.2. Le sulfate de baryum est un précipité blanc qui noircit à la lumière.
- 1.3. Les ions ferriques donnent une coloration verte à la solution qui les contient.
- 1.4. La soude est la solution test des cations métallique.

2. Recopie les chiffres de 1 à 8 du texte suivant et écris à côté de chaque chiffre le mot qu'il remplace. 2pts

La première ampoule électrique à filament date de 1879. Un filament de tungstène est placé dans une ampoule de verre contenant un gaz inerte. Lorsque le 1 de tungstène est parcouru par un 2 électrique, il s'échauffe. Vers 2500°C il émet une 3 proche de la lumière solaire. Dans les lampes à incandescence, l'énergie électrique sert à 4 le filament. C'est le filament de tungstène porté à très haute 5 qui émet de la lumière.

Le principe physique des lampes halogènes est le même que celui des 6 à filament incandescent. Le gaz 7 ajouté au gaz 8 de l'ampoule sert à recycler le tungstène qui se sublime. Cela permet d'augmenter la température du filament.

3. Choisis la bonne réponse. 2pts

- 3.1. La formule générale brute des alcanes est : a. C_nH_{2n} ; b. C_nH_{2n+2} ; c. $C_nH_{2n} + 2$
- 3.2. Lors de l'électrolyse de l'eau, on recueille à l'anode 40 mL d'un gaz. Le volume de gaz recueilli à la cathode est : a. 80 mL ; b. 20 mL ; c. 40 mL
- 3.3. Lors de la réduction de l'oxyde de cuivre par le carbone, on obtient : ion cuivre + dioxyde de carbone ; b. cuivre + monoxyde de carbone ; c. cuivre + dioxyde de carbone

4

3.4. On brûle dans un eudiomètre un mélange de 120 cm^3 de dihydrogène et 50 cm^3 de dioxygène. A la fin de la réaction, on constate qu'il reste un gaz. Le volume de ce gaz restant est : a. 10 cm^3 ; b. 70 cm^3 ; c. 20 cm^3

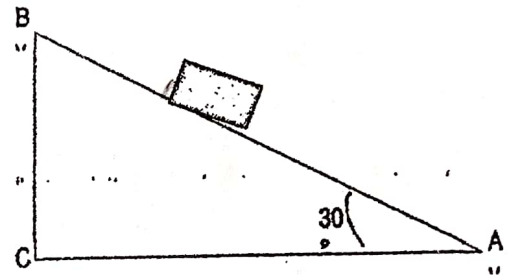
Exercice 3 : 6pts

1. Un ouvrier monte une brouette de sable de masse totale $M = 80 \text{ kg}$ dans une pièce de chantier. Il pousse la brouette sur une planche AB qui fait un angle de 30° avec le sol AC (figure ci-contre).

L'ouvrier s'arrête sur la planche.

1.1. Reproduis la figure et représente les forces qui maintiennent la brouette en équilibre.

Echelle : 1 cm pour 400 N ; prendre $g = 10 \text{ N/kg}$ 1,5pts



1.2. Détermine graphiquement la force \vec{F} exercée par l'ouvrier. 0,5pt

2. Un jus de citron a $\text{pH} = 4,5$

2.1. Ce jus est-il acide ou basique ? 0,5pt

2.2. A 10 ml de ce jus citron, on ajoute 990ml d'eau. Comment varie le pH du jus ? 0,5pt

2.3. Détermine le nouveau pH du jus citron. 1pt

3. Quelle transformation d'énergies s'opère dans les objets techniques suivants : 0,5pt x 4

3.1. Une DEL

3.2. Un fer à repasser

3.3. Une génératrice d'une bicyclette

3.4. Un ventilateur

4

7

BEP C 2023 SESSION NORMALE

FRANÇAIS

DUREE : 2H

PREMIERE PARTIE : 15min

NB : Ecrire au tableau avant le début de la dictée : **Amadou HAMPATE BA, Sur les traces d'Amkoullél**

Dictée :

« Informez-vous ! Ne croyez pas que vous êtes seul sur la terre. Il y a toute une ambiance autour de vous. »
Que fait le caméléon quand il arrive dans un endroit ? Il prend la couleur du lieu. Ce n'est pas de l'hypocrisie.
C'est d'abord la tolérance et le savoir-vivre. Se heurter les uns les autres n'apporte rien. (...) Donc la mutuelle
compréhension est un grand devoir. Il faudra toujours chercher à comprendre notre prochain. Si nous existons,
il faut admettre que lui aussi il existe.

Amadou HAMPATE BA, Sur les traces d'Amkoullél

d

Texte : Une course de pirogues

Une à une, les pirogues arrivent, montées par des hommes vigoureux qui rament debout. Elles arrivent, longues, effilées, ayant l'air de poissons enchantés.

La foule les accueille par des clameurs sauvages et l'on se bouscule pour voir de plus près ces hommes aux muscles saillants et durs (...)

Le signal du départ étant donné, les pirogues s'éloignent, laissant derrière elles un sillage écumeux. Les hommes rament avec méthode, dans un élan de solidarité splendide.

Les anciennes rivalités de familles et de quartiers, le souvenir d'une défaite qu'il faut venger, celui d'une victoire remportée l'an dernier et qu'il faut conserver à tout prix cette année, tant de raisons de ramer sans défaillance animent les concurrents.

Sur les quais, un immense brouhaha s'élève, que ponctue la voix joyeuse des tam-tams enragés.

A mesure que les pirogues s'éloignent, le chant du spectacle rétrécit, la distance semble les rapprocher.

Ayant contourné le signal, les pirogues reviennent grossissant à mesure qu'elles approchent du point d'arrivée. On distingue de plus en plus nettement la première et la dernière. Et les hurlements de la foule montent à leur paroxysme.

Les vainqueurs, magnifiques et ruisselants de sueur, brandissent leurs pagaies en l'air et poussent à leur tour des cris de triomphe. La foule de leurs amis les accueille dans une grande agitation et manque de se jeter à l'eau pour les embrasser.

Abdoulaye Sadj, *Nini, mûlatresse du Sénégal*, Présence Africaine

- Les quais : voies de circulation aménagées le long d'un cours d'eau
- Leur paroxysme : leur plus haut degré ; leur maximum d'intensité.

Questions

1. Le texte présente la course de pirogues comme une activité de loisir. Vrai ou faux ? **0,5pt**
1. Choisis la bonne réponse (**0,5pt**). Le texte parle des pirogues qui
 - a. filent en l'air comme de poissons enchantés.
 - b. sont des poissons enchantés.
 - c. sont comme des poissons enchantés.
 - d. volent en l'air comme des poissons enchantés.
3. Choisis la bonne réponse (**0,5pt**). Selon le texte, ce qui excite les concurrents à éviter toute erreur dans la course,
 - a. Ce sont les clameurs et joies de la foule.
 - b. Ce sont des anciennes victoires ou défaites.
 - c. C'est l'élan de solidarité splendide.
 - d. C'est le signal du départ donné.
4. Selon toi, dans cette course de pirogues que gagnent les vainqueurs ? (**1pt**)

↓

5. « Un immense brouhaha s'élève, que ponctue la voix joyeuse des tam-tams enragés. »

a. Le mot souligné est employé au sens propre (dénoté) ou au sens figuré (connoté)? (0,5pt)

b. Emploie-le dans une nouvelle phrase où il aura un sens différent. (1pt)

6. Recopie la phrase suivante en remplaçant la conjonction de coordination par une locution correcte, parmi les propositions dans les parenthèses. (si bien que ; afin que ; avant que ; après que ; selon que) (0,5pt)

« La foule les accueille par des clameurs sauvages et l'on se bouscule pour voir de plus près ces hommes aux muscles saillants ».

7. Recopie cette phrase en complétant les points par *censé* ou *sensé* : 0,5pt

« La foule qui jubile est accueillir les vainqueurs ».

8. Construis une phrase comportant une proposition principale et une proposition subordonnée relative avec un pronom relatif composé. (1pt)

TROISIEME PARTIE : 60min

Sujet 1

La semaine culturelle est la période au cours de laquelle des activités sportives et culturelles sont organisées dans les établissements scolaires au Togo. Tu as assisté à l'une de ces activités dont tu gardes encore des souvenirs. En t'appuyant sur tes cours, décris cette activité qui t'a tant marqué(e).

Sujet 2

Le sport reste une discipline des jeunes. Mais, un ancien sportif africain a remarqué que « Les jeunes d'aujourd'hui méconnaissent l'importance du sport ». Tu ne partages pas ce point de vue. En te référant à ce que tu vis, montre les valeurs des activités sportives.

↓

EXERCICE 1: (8pts)

Après avoir obtenu son BEPC, Kouakou décide, après avoir discuté avec le conseiller d'orientation, de continuer ses études dans l'enseignement technique. Ses amis, ne comprennent pas pourquoi il a choisi, selon eux, « un parcours de paresseux » alors qu'il était toujours parmi les cinq premiers en classe. Kouakou voudrait justifier son choix mais n'y arrive pas. En t'appuyant sur tes connaissances et sur les documents ci-après :

Consigne1 : Démontre-leur, dans un paragraphe argumenté d'une quinzaine de lignes, que la formation professionnelle n'est pas un parcours des paresseux.

Consigne2 : Explique-leur que la formation professionnelle est un moyen efficace de lutte contre la pauvreté.

Document 1 : Les diplômés chômeurs sont une triste réalité en Afrique, où bien souvent les formations universitaires ne correspondent pas aux besoins des économies. Mais les choses sont en train de changer avec le développement de la formation professionnelle, devenue une priorité de l'Union africaine. Un domaine où s'illustre davantage le secteur privé que le secteur public.

Document 2 : La formation professionnelle est une formation qui offre la possibilité à une personne d'acquérir les compétences spécifiques afin d'exercer un métier. Elle prépare donc les élèves à l'exercice des métiers spécialisés leur en permettant d'acquérir des compétences et des connaissances pratiques. Car, le droit à un travail rémunéré fait partie des droits fondamentaux de l'homme. La formation professionnelle peut s'organiser selon trois modalités : la formation en présentiel, la formation à distance et la formation mixte.

	Pertinence	Correction	Cohérence	Perfectionnement	Total
Consigne 1	1pt	1pt	1pt	1pt	4pts
Consigne 2	1pt	1pt	1pt	1pt	4pts

EXERCICE 2 : (6pts)

1. Réponds par vrai ou faux aux affirmations suivantes (2pts)

1.1. Le Togo est un Etat de droit car tous les pouvoirs sont détenus par le Président de la République.

1.2. La fidélité avec son partenaire permet de prévenir les grossesses précoces.

1.3. Le maire est élu lors des élections municipales.

1.4. Pratiquer l'abstinence sexuelle permet d'éviter les IST et VIH/SIDA.

1

2. Complète les phrases suivantes par l'un des éléments entre parenthèses. (3pts)

2.1. Pour éviter les conflits, il faut (maîtriser ses émotions, être en colère, user de la violence).

2.2. Le vote par lequel le peuple rejette ou approuve une nouvelle constitution s'appelle.....(une élection, un référendum, les législatives).

2.3. L'institution chargée d'organiser les élections au Togo est(la cour constitutionnelle, la HAAC, la CENI).

3. Relève l'intrus : Les défauts d'une personne sont (la violence, la paresse, la bonté, la tricherie, la jalousie). (1pt)

EXERCICE 3 : (6pts)

1. Définis : la police des examens ; la société civile ; la HAAC, le SIDA. (2pts)

2. Décris le rôle du conseil des délégués dans un établissement scolaire (1pt)

3. Montre par trois exemples que la démocratie se pratique aussi à l'école. (1,5pt)

4. Propose trois pratiques communautaires pour réduire les risques de catastrophes naturelles. (1.5pt)

2

Exercice 1 : (8points)

L'Organisation des Nations Unies pour l'Alimentation et l'Agriculture (FAO) est l'agence spécialisée des Nations Unies qui mène les efforts internationaux vers l'élimination de la faim dans le monde et particulièrement en Afrique subsaharienne. Son objectif est d'atteindre la sécurité alimentaire pour tous et d'assurer un accès régulier et suffisant à une nourriture de bonne qualité permettant à tous, de mener une vie saine et active.

Le rapport de la FAO (2021) mentionne que la malnutrition touche plus de 700 millions de personnes dans le monde et cause de multiples problèmes de santé. C'est un problème de santé majeur, surtout dans les pays en voie de développement.

Selon la FAO, les causes majeures de la malnutrition sont :

- L'insuffisance et parfois les pénuries de certains aliments ;
- La prise de repas à des heures irrégulières ;
- L'ingestion d'aliments de mauvaises qualités ;
- La consommation excessive de certains types d'aliments sans modération ;

Ton oncle après la lecture de cette partie du rapport, te demande des conseils en vue d'entreprendre des actions dans le cadre de la prévention des problèmes de santé liés à l'alimentation dans notre pays :

Consigne de travail : Exploite le rapport de la FAO et tes ressources et expériences pour lui :

1. Décrire les conséquences de la malnutrition chez les enfants de moins de 5ans et les actions qu'il peut entreprendre en vue de l'élimination de la faim.
2. Décrire les différentes étapes de la transformation des aliments ingérés le long du tube digestif et l'impact d'une mauvaise hygiène alimentaire sur l'absorption intestinale.

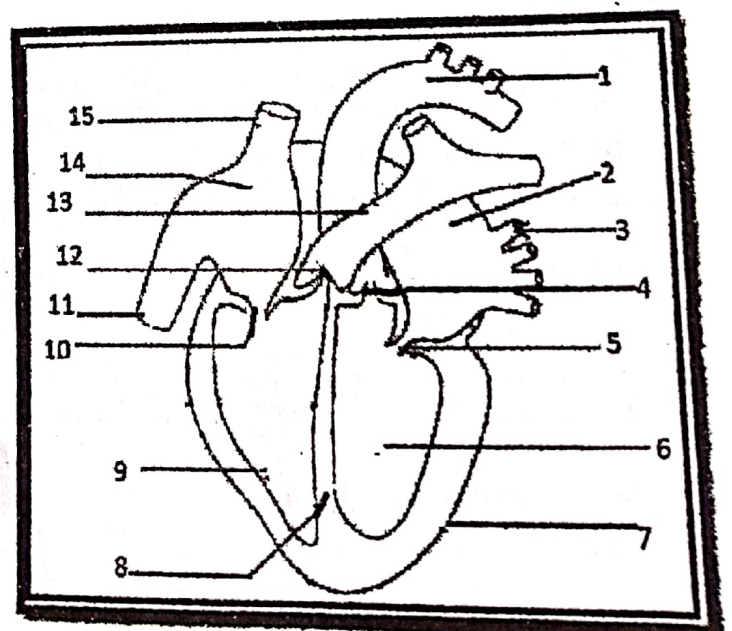
Exercice 2 : (6points)

1. Le schéma ci-contre est celui d'un organe vital.

1.1. Quel peut être le titre de ce schéma ? (0,25pt)

1.2. Pourquoi dit-on que c'est un organe vital ? (0,25pt)

1.3. Reprends ce schéma sur ta copie en utilisant les couleurs conventionnelles et annote-le suivant les chiffres 1 à 15. (2pts)



1.4. Quels sont les rôles spécifiques des parties : 1 ; 3 et 14 (0,75pt)

1.5. Cite trois causes / facteurs qui peuvent perturber le fonctionnement normal de cet organe. (0,75pt)

2. Complète le tableau ci- dessous : (2points) _____

Formations géologiques du TOGO	Roches caractéristiques / minerais	Usages pratiques / intérêts économiques
	Granites / gneiss	
		Fer à béton
	Marbres / Micaschistes	
Bassin sédimentaire côtier		

Exercice 3 : (6points)

1. Dans le texte ci-dessous, remplace les chiffres, sans recopier le texte, par le mot ou groupe de mots correspondant dans la liste proposée : absorption intestinale ; villosités intestinales ; nutriments ; enzymes digestives ; tube digestif ; aliments ; biochimiques, chyle intestinal, petites molécules. *Exemple : 9 = dents*

La digestion est l'ensemble des...1... mécaniques et ...2... que subissent les ...3... le long du ...4.... Les glandes digestives produisent des ...5...qui transforment les grosses molécules en6.... Les...7...assurent le passage des substances minérales et des petites molécules contenues dans le...8... de de la lumière de l'intestin vers le sang.

2. Retrouve la correspondance entre les mots de la colonne A et ceux de la colonne B. Exemple : 5 = G (2points)

Colonne A	Colonne B
1. Peau	A. Héritaire
2. ADN	B. Sang
3. Drépanocytose	C. Dépigmentation
4. Hémoglobine	D. Gènes

3. Choisis la ou les bonnes réponses. (2points)

3.1. Chez un humain le nombre de chromosomes est : a) 23 paires de chromosomes sexuels ; b) 23 paires d'autosomes ; c) 22 paires de chromosomes sexuels et 1 paire de chromosomes sexuels ; d) 22 paires d'autosomes et 1 paire de chromosomes sexuels.

3.2. Le paludisme est une maladie : a) épisodique ; b) pandémique ; c) endémique ; d) saisonnière.

3.3. Les constituants anormaux de l'urine sont : a) l'urée, b) l'eau ; c) le glucose, d) l'albumine

3.4. Un individu du groupe A peut-être transfusé par le sang d'un autre individu du groupe : a) B ; b) O ; c) AB ; d) A.

NYADOANYI :

TANYA : Dɔwɔwɔ fe dzidzo

Blematowo me wɔa dɔ aɔke kple tseɖuɖu o. Wo doa vivi ɔe wofe dɔwɔna nɔti, eye ame sia ame buna bey e tɔe nye nyuitɔ; esia ta wofe dzi dzea eme; eye wo nɔa agbe fe geɖe hã wu fifitowo. Nenemake toɖoɖo, amebubu kple amesosroɖo nye wofe atsyo. Afika mɔa togbuiwo kple mɔa mamawo sɔ agbenɔnɔ nyui sia tsoe esime nusrɔfe aɔke menɔ anyi o mahã? Wofe dɔwɔwɔ vivietɔe nye agbledede, eye agblexoxoe nye wofe sukuxɔ gbãtowo.

Dɔ aɔke me doa dzidzo na ame hefaa akɔ na ame hã abe agbledede ene o. Ne dzi le kuwòm la, yi wò agble me, eye nãkpɔ nuku siwo nɛfa la ɔa; wo ɔeɖe nye akɔfafa xoxo, eye togbɔ be wo mafo nu na wò o hã la, wo ado dzidzo gã aɔ si wu nufo na ame la na wò. Blematowo toa mɔ geɖewo dzi doa dzidzo kple vivi ɔe agbledɔ nɔti.

Mɔa Denyigba, S. A. MOTTE

BLABIAWO

1. Afikae blematowo kpɔa wofe dzidzeme tsonae? 1pt
2. Tó vò na agbledede, ɔee nɛg a nya dɔ bubu aɔ si blematowo wɔnaa? Yo eve fe nka. 2pts
3. Ameka fomevie yom wole le nɔtinya sia me be "blematowo"? Na efe akpa saga. 2pts
4. Tsia nɔɖoɖo hyuitɔ: "Blematowo sɔa wofe agbenyui nɔnɔ tso". 1pt
- 4.1. Suku kɔkɔwo dede me.
- 4.2. Asixowo me.
- 4.3. Agblexowo me.
5. Do dzesi agbenɔnɔ nyui eve si nɔ blematowo si. 2pts
6. "Blematowo me wɔa dɔ kple tseɖuɖu o". Nukae nye "tseɖuɖu" le nɔtinya sia me? 2pts

GBEDUTISE: 4pts

1.1. Do dzesi yeyiyi si me nyafɔkpe si gbɔna la le. "Wò doa vivi ɔe wofe dɔwɔna nɔti, eye ame sia ame buna be ye tɔe nye nyuitɔ"

1.2. Gbugbɔ nyafɔkpe la nlo ɔe nudzɔɔ si le edzi yim la me. 1pt

2. "Ne dzi le kuwòm la, yi wò agble me". Gbugbɔ nyafɔkpe sia nlo ɔe "ao" nyagbe me. 2pts

GBEDODLO : 6pts

Le wò agbe me la, dɔ aɔ wɔwɔ doa dzidzo na wò eye nɛ susui be dɔ sia koe ye awɔ le yefe agbe me. Dlo nu abe fli wuieve siwo me nã fo nu tso dɔ sia nɔ, eye alesi nɛ susu be ye awɔ dɔ sia eye wò aɔevi nawò le tso me.

Sidzedze nyui na mi kalã



Partie A (8pts)

Lors d'une discussion en classe, une camarade pose la question suivante : « L'indépendance des pays africains francophones provient-elle du bon vouloir de la France ? Autrement dit, si la France ne l'avait pas voulu, aucune de ces colonies, même le Togo, ne serait pas indépendante ? ». Cette question suscite un vif débat dans la classe où se forment deux camps qui n'arrivent pas à s'entendre. Alors, un de tes camarades vient solliciter ton avis sur la question. En te basant sur tes connaissances et sur les documents ci-après :

Consigne 1 : Montre-leur, dans une quinzaine de lignes, que la lutte pour la libération du joug colonial des colonies d'Afrique francophone, tire ses racines du concours de plusieurs circonstances et non du bon vouloir de la France.

Consigne 2 : Explique-leur dans un paragraphe argumenté d'une quinzaine de lignes, que la lutte pour l'indépendance du Togo a été un véritable bras de fer entre le peuple togolais et la France

Document 2

Document 1

Lors de la conférence des 11 et 12 mai 1945, à la question du gouverneur Noutary « Voulez-vous être citoyens français, togolais ou citoyens d'Empire ? », les délégués ont répondu qu' « ils ne veulent être, ni français, ni citoyens de l'AOF » car, comme l'a déclaré le chef Dorkenoo d'Aképe, « nous sommes nés au Togo, nous sommes Togolais. Nous ne demandons pas autre chose. » Sylvanus Olympio renchérit en ces termes : « (...) Les affaires françaises débattues au Parlement ne nous intéressent pas. »



Tract de propagande du CUT en faveur de l'unification de deux Togo et du peuple ewé. On y reconnaît les photos de leaders anglophones à gauche et francophones à droite avec au sommet, la photo de Augustino Pa de souza, président du CUT.

	Pertinence	Correction	Cohérence	Perfectionnement	Total
Consigne 1	1pt	1pt	1pt	1pt	4pts
Consigne 2	1pt	1pt	1pt	1pt	4pts



Partie B : (6pts)

1. Fais correspondre chaque risque à la solution appropriée. (2pts)

RISQUES DE CATASTROPHES

SOLUTIONS

Glissement de terrain*
Envasement des rivières*
Erosion du sol*
Désertification*

*Enherbement des berges
*Reboisement des versants
*Reboisement des terrains

2. Choisis la bonne proposition (2pts)

2.1. L'anomalie climatique du Bas-Togo signifie que :

- a) le Bas-Togo est la zone la plus arrosée de la côte du golfe de Guinée
- b) le Bas-Togo est la zone la moins arrosée du Togo
- c) le Bas-Togo est la zone la moins arrosée de la côte du golfe de Guinée

2.2. Le café et le cacao sont cultivés sur : a) des sols hydromorphes ; b) des sols ferrallitiques ; c) des sols squelettiques

3. Réponds par vrai ou faux aux affirmations suivantes (2pts)

- a) L'un des défis de la diversité ethnique au Togo est la construction de la nation togolaise.
- b) L'un des principaux objectifs de l'agriculture togolaise est d'assurer l'autosuffisance alimentaire
- c) L'une des difficultés de l'industrie togolaise est la forte compétitivité de ses produits à l'exportation
- d) L'un des avantages de la zone franche au Togo est la faible exploitation de la technicité locale.

Partie C : (6pts)

1. Explique en t'appuyant sur des arguments et exemples bien appropriés, le caractère universel de l'impérialisme. (2pts)

2. Sur une carte du Togo aux contours bien réalisés, place :

- a) le fleuve Mono et le lac Togo (1pt)
 - b) la zone de production du coton et celle du cacao (1pt)
 - c) les deux aéroports internationaux (1pt)
- NB : contours et limites : (1pt)



MATHEMATIQUES DUREE : 2H

Exercice 1 : 8pts

Pour embellir le mât de votre école, le chef d'établissement fait appel à un pépiniériste. Arrivé dans la cour de l'école, le pépiniériste trace un demi-cercle (C) de diamètre $AB = 6m$ et de centre O correspondant au pied du mât. Il repique un jeune plant de fleur en un point M du demi-cercle tel que $AM = OA = 3m$ et un autre plant de fleur au point H qui est le projeté orthogonal de M sur $[AB]$. Il voudrait connaître le nombre de plants de fleurs qu'il faut planter sur le segment $[BH]$, y compris les extrémités, à intervalle de $0,5m$ entre les pieds de fleurs. Il se demande par ailleurs s'il peut faire de même sur le segment $[BM]$.

A partir d'une représentation graphique à l'échelle de 1 cm pour 1 m et des calculs, apporte ton appui au pépiniériste à trouver les réponses à ces interrogations.

Notation

Pertinence : 2,25pts ; Correction : 2,25pts ; Cohérence : 2,25pts ; Perfectionnement : 1,25pt

Exercice 2 : 6pts

1. Réponds par vrai si la proposition est vraie ou par faux si elle est fausse. 2pts

1.1. Le mode d'une série statistique est l'effectif le plus grand.

1.2. $] -3,5 ; 4 [\cap [1 ; \rightarrow [= [1 ; 4 [$

1.3. $\sqrt{7 + 4\sqrt{3}}$ et $\sqrt{7 - 4\sqrt{3}}$ sont inverses

1.4. Le résultat de l'opération $A = \frac{0,23 \times 10^3 - 1,7 \times 10^2}{2 \times 10^{-2}}$ est égal à 300

2. Choisis la bonne réponse. 2pts

2.1. C est le cercle de centre O et de diamètre $[BC]$. A est un point du cercle C . Le triangle ABC est : a. isocèle en A ; b. rectangle en A ; c. rectangle en C .

2.2. L'écriture simple du nombre $\sqrt{2022 \times 2023} - 2022$ est : a. 2022 ; b. 2023 ; c. 2024

2.3. Un cône de $3m$ de hauteur et de $2\sqrt{2}m$ de diamètre a pour volume en m^3 : a. 2512 ; b. 6,28 ; c. 1046,66 ; d. 94,2.

2.4. La solution de l'équation $8 - 2x^2 - (x - 2)^2 = 0$ est a. $S = \{-\frac{2}{3}; 2\}$; b. $S = \{2\}$; c. $S = \{\frac{2}{3}; 2\}$

3. Complète sans recopier : 2pts

3.1. Pour calculer l'aire totale d'une pyramide, il faut faire la somme des aires de chaque ...a... L'aire totale d'une pyramide à base carré de côté $12m$ et de hauteur $8m$ estb.....

3.2. Les économies du jeune garçon Kokou sont constituées des pièces de $5F$ et $10F$ soit un total de 26 pièces pour un montant total de $160F$. Le nombre de pièces de $5F$ estc.... et le nombre de pièces de $10F$ est...d...

Exercice 3 : 6pts

1. On donne, dans le plan muni d'un repère orthonormé, les points $A(2; 3)$; $B(6; 4)$; $C(7; 2)$ et $D(3; 1)$.

1.1. Trouve le couple de coordonnées de chacun des vecteurs \overrightarrow{AB} ; \overrightarrow{BC} ; \overrightarrow{DC} . 0,75pt

1.2. Calcule les distances AB et DC . 0,5pt

1.3. Justifie que \overrightarrow{AB} et \overrightarrow{DC} sont égaux puis déduis la nature du quadrilatère $ABCD$. 0,75pt

2. A l'issue d'un dernier essai blanc dans ta classe, voici le recueil des notes sur 20 des élèves des deux premières rangés représentant la moitié de l'effectif total de la classe : 8 ; 11 ; 14 ; 10 ; 14 ; 8 ; 9 ; 12 ; 15 ; 9 ; 10 ; 10 ; 13 ; 12 ; 11 ; 12 ; 10 ; 15 ; 12 ; 8 ; 13 ; 12 ; 10 ; 12 ; 12.

2.1. Déduis de cette distribution, l'effectif total de cette classe. 0,5pt

2.2. Dresse le tableau des effectifs et des fréquences de notes des élèves de ces deux rangés de cette classe. 1,5pt

2.3. Quelle est la nature du caractère étudié ? 0,5pt

2.4. Calcule la note moyenne sur 20 de cette distribution statistique. 1pt

2.5. Exprime cette moyenne sous forme d'une note coefficient 3. 0,5pt



I. READING COMPREHENSION

Read the following text carefully and answer the questions below

Text:

There are many reasons why people migrate to towns or from one country to the other. Most of the times, young men and women go to the towns or travel around the world in search for jobs or a better living condition. They need to buy some goods like radios, bicycles, televisions, smartphones or building materials...; or just to earn their daily bread. Some move to earn the high dowry demanded for marriage or simply to find a life partner. Others migrate because of problems like fighting natural disasters such as drought, flood, famine... Others again leave the village or their home country because they have been accused of witchcraft or stealing and they felt disgrace. And others migrate simply because of the attraction of the cities like cinemas, electricity or pipe-borne water. Some people who migrate become successful and return to build a house or a trade. However, not everyone is successful. Some don't find any job and are forced to steal and end up their lives in prisons; others especially those who tend to cross the Red Sea by boat get drown in the Sea and die. Some don't find any place where to sleep and therefore are obliged to sleep at public places, in markets, at the bus stations, etc.

QUESTIONS

1. The main reason why many people; especially young, migrate is to improve their living conditions. True/False?
2. Choose the suitable title to the text: a. Marriage and family life; b. Youth immigration; c. Life in towns
3. Some people leave their home country because (complete according to the text)
4. Is everyone who travels that becomes successful? (short answer)
5. Give two consequences of immigration in the text.
6. According to you, what should governments do to avoid or reduce youth immigration? (Two actions at least)

LINGUSTIC COMPETENCE

Vocabulary: 3marks

1. Find the opposite of the underlined word in the text.
2. Give a synonym of:

Job =.....

To travel =

T.S.M.P

3. Complete the chart:

Noun	Verb
Marriage	
	To succeed

4. Build a short and meaningful English sentence with the word "immigrants".

Grammar: 3 marks

❖ *Correct the verb in brackets*

1. Koffi (to leave) his home country many years ago.

❖ *Combine the two sentences using "so/neither"*

2. I don't like travelling in a boat.....does my friend Joe.

❖ *Choose the correct answer In brackets*

3. The governor can't stand young people (travelling; to travel; travel) across the sea.

❖ *Turn into indirect speech*

4. "We will create new job opportunities for young"; the Minister said.

❖ *Write the sentence in the active voice*

5. He was advised by his father not to travel

❖ *Rewrite this sentence using "despite"*

6. Although he was lazy at school, he found a good job after his studies.

III. WRITING: 8 marks

Your school is CEG Dinawa. Your friends very often come late at school, they do not do their homework, they insult their teachers, some take drugs and others are even disobedient to their parents at home. You are the President of schoolboys and schoolgirls' organization in that school. Basing on the studied theme "The Youths, Problems and Future Plans", write a paragraph of about 15 lines and advise your school friends on how they should behave and what they should do in school and at home.

Relevance: 2,5mks; Coherence: 2,5mks; Accuracy: 2mks; Improvement: 1mk

BEPC 2023 SESSION NORMALE

DESSIN

DUREE : 2H

Partie A (5pts)

1 – Le cercle chromatique prouve qu'il y a deux tons de couleurs : le ton chaud et le ton froid.

Classe les couleurs dans le tableau suivant convenablement à leur ton en suivant le premier exemple dans le tableau désigné. 3pts

Couleurs	Ton
Bleu	Froid
Orangé	
Vert	
Violet	

2 - Répond par vrai ou faux la composition des couleurs suivantes :

2.1. La couleur rose est composée du rouge et du blanc. 1pt

2.2. La couleur bleu ciel est composée du rouge et du bleu. 1pt

Partie B (15pts)

Premier juin, journée de l'arbre, une date à laquelle les plus hautes autorités du pays posent des actes exemplaires pour donner un plus à la valeur et à l'importance de l'arbre dans notre vie quotidienne et à la beauté que donne un arbre à la nature.

Travail à faire : **Illustre un paysage d'une route bordée d'arbres.**

NB. Expression toute technique de coloration ; format 25x15 cm

Barème : Présentation : 3pts ; Compréhension/composition : 4pts ; Perspective/ esthétique : 6pts ; Propreté : 2pts

