



Exercice 1 : (8points)

M. Kana a relevé dans une revue scientifique le passage suivant : « Le sang, au cours de la circulation, apporte aux organes des substances nutritives indispensables à leur fonctionnement et les débarrasse des déchets qu'il transporte vers les organes excréteurs ». M. Kana éprouve des difficultés à faire le lien entre l'ingestion des aliments, la production d'énergie et les différents déchets que l'organisme élimine chaque jour. A cet effet, il te sollicite pour mieux comprendre.

Consigne : Explique à M. Kana les différents mécanismes de transformation des aliments, de production d'énergie et d'élimination des différents déchets.

Barème de notation : Pertinence=2,50. Correction=2,25. Cohérence=2,25. Perfectionnement=1

Exercice 2 : (6points)

1. En utilisant les chiffres d'une part et les lettres d'autre part associe chaque terme à sa définition du tableau ci-dessous. Exemple : 9=J (2pts)

Termes	Définitions
1. Toxémie	A. Fusion entre un spermatozoïde et un ovule
2. Gestation	B. Envahissement du sang par une substance nocive à l'organisme
3. Fécondation	C. Utilisation des substances pour détruire les microbes
4. Antisepsie	D. Période de développement du fœtus dans l'utérus de la femme
5. Pollution	E. Ensemble de mécanisme de défense d'un organisme contre les éléments pathogènes
6. Immunité	F. Dégradation de l'environnement par des substances, des déchets ou des nuisances diverses
7. géodynamique	G. Elément d'information héréditaire situé sur un chromosome
8. gène	H. Etude des modifications subies par le globe terrestre

2. Identifie et corrige sur ta copie les affirmations inexactes ou fausses : (2points)

- 2.1. Un patient du groupe [O⁻] peut recevoir du sang d'un individu de groupe [A⁺]
- 2.2. Le sang qui arrive au cœur par la veine pulmonaire est chargé de dioxyde de carbone.
- 2.3. Le paludisme et la gonococcie sont des maladies héréditaires.
- 2.4. La drépanocytose et l'albinisme sont des maladies héréditaires.
- 2.5. Les muqueuses sont les moyens de défense artificielle contre les microbes pathogènes
- 2.6. Au cours de la révolution cardiaque, la contraction simultanée des deux oreillettes représente la systole ventriculaire
- 2.7. Le BCG est un vaccin de lutte contre la fièvre jaune.



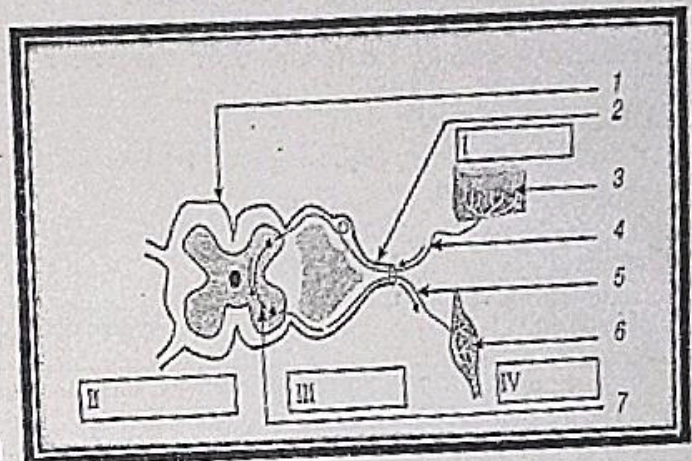
3- Sans recopier le texte, remplace les chiffres par le mot ou groupes de mots correspondants. Exemple : 9 = oreille. (2pts)

Mots ou groupe de mots : Aorte, oreillette, capillaires, cloison, valvules, veines, ventricule, poumon, sang, artères, circulation, ventilation, dioxygène, air.

Texte : Le cœur est formé de deux parties possédant chacune une ...1... et un ...2.. séparée par une cloison interventriculaire. Le sang oxygéné arrive au cœur par les ...3...et repart vers les organes par les...4. Le sens de passage du sang dans les différentes parties du cœur est déterminé par les...5...Les échanges entre les cellules et le tissu sanguin s'effectuent au niveau des ...6... La digestion, l'activité cardiaque, la ...7....sanguine, la ...8.....pulmonaire et l'excrétion, assurent le fonctionnement normal de l'organisme.

Exercice 3 : (6points)

1. Au cours des apprentissages sur la commande nerveuse, tu découvres dans un manuel des SVT le schéma ci-contre, relatif à la transmission de l'influx nerveux dans l'organisme. Le manuel indique que ce schéma a été obtenu à partir de radiographie chez un individu ne pouvant plus marcher suite à un accident.



1.1. Annote ce schéma à l'aide des chiffres 1 à 7 et I à IV. (1,5pts)

1.2. Quel peut être le titre de ce schéma ? (0,25pt)

1.3. Décris le trajet de l'influx nerveux qui prend naissance au niveau de (1) en t'appuyant sur le schéma. (0,5pt)

1.4. Déduis la cause de la paralysie de cet individu (0,25pt)

2. Cite deux conséquences liées à la pollution de l'eau. (0,5pt)

3. Voici une liste de roches collectées par un groupe d'élèves au cours d'une excursion dans certaines régions du Togo : calcaires coquillés, argilites, gneiss œillets, orthogneiss, micaschistes, quartzites, granite rose, marbre, hématites, migmatite, sables, phosphates.

Reprends puis complète le tableau ci-dessous : (3points)

Grandes formations géologiques du Togo	Roches collectées	Différents minerais contenus dans chaque formation géologique

de

BEPC 2024 SESSION NORMALE

FRANÇAIS

DUREE : 2H

PREMIERE PARTIE : 15min (06points)

NB : Ecrire au tableau : le nom de l'auteur et le titre de l'œuvre.

Dictée :

Dis - moi, tu comptes sur un mari pour te nourrir, te vêtir, subvenir à tes besoins, c'est ça ? Et quand tu l'auras trouvé, cette perle rare, que feras-tu toi, de ta vie, de ton intelligence, de tes dix doigts ? Ne se lassera-t-il pas, le pauvre, d'être seul, toujours à tout faire ? Si tu penses le bien, pense aussi le mal. Ton gentil et adorable mari, imagine un instant, qu'il perde son job, qu'il se détourne de toi, et qu'à Dieu ne plaise ! Qu'il décède, que feras-tu sans travail ? Il ne te restera que le déshonneur ! Seigneur, mes yeux ne verront pas cette horreur.

de

Rita MENSAH, *Femme autrement*

de

BEPC 2024 SESSION NORMALE

FRANÇAIS

DUREE : 2H

PREMIERE PARTIE : 15min (06points)

NB : Ecrire au tableau : le nom de l'auteur et le titre de l'œuvre.

Dictée :

Dis - moi, tu comptes sur un mari pour te nourrir, te vêtir, subvenir à tes besoins, c'est ça ? Et quand tu l'auras trouvé, cette perle rare, que feras-tu toi, de ta vie, de ton intelligence, de tes dix doigts ? Ne se lassera-t-il pas, le pauvre, d'être seul, toujours à tout faire ? Si tu penses le bien, pense aussi le mal. Ton gentil et adorable mari, imagine un instant, qu'il perde son job, qu'il se détourne de toi, et qu'à Dieu ne plaise ! Qu'il décède, que feras-tu sans travail ? Il ne te restera que le déshonneur ! Seigneur, mes yeux ne verront pas cette horreur.

de

Rita MENSAH, *Femme autrement*



BEPC 2024 SESSION NORMALE

FRANÇAIS

DUREE : 2H

DEUXIEME PARTIE : 45min (06points)

Texte d'étude

Jusque - là, le bébé n'était pas encore sorti de la case où il était né. Jusque - là, il n'avait pas encore vu le soleil. Pour la première fois, il allait prendre contact avec le monde extérieur et jouer son rôle dans le grand drame de la vie. Dès la pointe du jour, parents et amis des deux époux se rassemblèrent dans la petite cour de la maison. (...)

Quand tout le monde eut fini de boire, on demanda à Sodji le nom qu'il voulait donner au bébé.

« Je suis fort embarrassé ». (...) Je voudrais que le bébé se nommât Kokou, puisqu'il est né un « Kouda » (un mercredi). Mais je me souviens qu'il y a trois ans, j'avais promis au fétiche « Dan » (serpent) de Vogan de donner son nom à l'enfant qu'Avlessi mettrait au monde, si toutefois celle - ci était grosse au cours de l'année où je consultai le « serpent ». Or, nous sommes restés deux ans et demi sans être exaucés du fétiche. C'est seulement au début de cette année que le docteur Mênin de Lomé a soigné ma femme. (...) C'est grâce à lui que nous avons cet enfant, objet de nos réjouissances d'aujourd'hui.

- C'est également grâce au fétiche « Dan », coupa Aholou, le vieil oncle de Sodji car, si « Dan » n'avait pas voulu, ton docteur aurait beau être compétent, son travail demeurerait sans résultat. Ne t'expose donc pas aux courroux des dieux. (...)

- Soit ! fit Sodji ... L'enfant s'appellera Dansou, c'est - à - dire fils de « Dan » (s'il s'était agi d'une fille, elle serait appelée Dansi). »

David ANANOU, *Le Fils du fétiche*, Nouvelles Editions latines.

Questions :

1. Si l'on te demandait de proposer un titre convenable à ce texte, lequel choisirais - tu parmi les propositions suivantes :

- a) La cérémonie du veuvage ;
- b) La cérémonie de consultation des morts ;
- c) La cérémonie de libation ;
- d) La cérémonie de sortie du nouveau-né.

Justifie ta proposition en une phrase au plus (1pt).

2. A travers les personnages Sodji et Aholou, deux différentes médecines s'opposent. Après les avoir cités, explique en deux phrases au plus, les termes dans lesquels s'opposent-elles ? (1pt).

3. Soit la phrase suivante : « Ne t'expose donc pas aux courroux des dieux ».

3.1. Trouve un synonyme au mot souligné dans cette phrase (0,5 pt).

3.2. Emploie ce synonyme trouvé dans une phrase originale (0,5 pt).



188

4. « Je voudrais que le bébé se nommât Kokou (...) »

4.1. A quels temps et modes sont conjugués les verbes de cette phrase ? (1 pt).

4.2. Isole et identifie clairement les propositions contenues dans cette phrase (1,5pts).

5. Soit la phrase suivante du texte : « Pour la première fois, il allait prendre contact avec le monde extérieur et jouer son rôle dans le grand drame de la vie ». Dans cette phrase, le groupe de mots souligné est une figure de style. Son nom s'appelle la métaphore. Vrai ou Faux ? (0,5 pt)

TROISIEME PARTIE : 60min (08 points)

Traite au choix le sujet A ou B

Sujet A :

Abidé et Akossiwa sont deux jeunes filles amies dans un même établissement et de surcroît, dans une même classe de troisième au lycée de ta préfecture. Faisant parties des dix premiers de leur classe les trois trimestres successifs, elles préparent le BEPC avec sérénité. Mais attirée par la vie facile, l'une d'entre elles Akossiwa rêve fonder son avenir sur un mari suffisamment riche, capable de subvenir à tous ses besoins, un avis qu'Abidé ne partage pas et préfère réussir sa vie en comptant sur ses propres efforts.

Imagine leur entretien dans un dialogue pur présentant les arguments de l'une et de l'autre tout en limitant l'intervention de chacune à une dizaine de répliques au plus.

Sujet B :

Nous constatons de plus en plus de nos jours que « le complexe du civilisé » et surtout « l'influence des religions importées » font que nos traditions sont progressivement abandonnées. Présente - nous dans ta tradition les facteurs ou critères de nomination des prénoms aux nouveaux - nés et décris un peu la cérémonie dans laquelle ces prénoms sont attribués.

Critères de correction

<i>Pertinence de la production</i>	<i>Correction des outils de la langue</i>	<i>Cohérence interne de la production</i>	<i>Perfectionnement</i>
02 points	03 points	02 points	01 point

188

PREMIERE PARTIE (8pts)

Voici ce dialogue entre un enseignant et ses élèves :

- Enseignant : Qu'appelle-t-on catastrophe naturelle ?
- Digbodi : C'est quand l'eau inonde les rues, les maisons, les champs et on compte des morts et des dégâts.
- Enseignant : C'est tout ?

Gbati lève la main pour compléter la réponse de son ami. Mais ne put rien dire de plus.

En t'appuyant sur ce dialogue, tes connaissances et sur le document ci-après :

Consigne 1 : Montre, à partir des exemples accompagnés de leurs manifestations et des conséquences que les catastrophes ne s'arrêtent pas aux inondations.

Consigne 2 : Propose les bonnes pratiques que les populations doivent adopter pour réduire les risques de catastrophes naturelles au Togo.

Document : les catastrophes naturelles sont des événements qui peuvent engendrer des pertes matérielles et en vies humaines. Selon les estimations de l'ONU, elles feront environ 150 millions de victimes par an d'ici 2030. La réduction des risques de catastrophes naturelles est réalisée grâce à des efforts qui visent à réduire le degré de vulnérabilité des personnes, collectivités, infrastructures, services, ... et augmenter le niveau de préparation des communautés...

DEUXIEME PARTIE (6pts)

1. Réponds par vrai si l'énoncé est vrai et par faux s'il est faux (1pt)

- 1.1. Les résultats définitifs des élections législatives sont proclamés par la cour suprême.
- 1.2. Le principe de la hiérarchie des normes veut qu'une norme supérieure soit conforme à une norme inférieure.
- 1.3. La constitution de la 1^{ère} République fut promulguée le 05 mai 1960.
- 1.4. Le choix des membres du comité de classe est une pratique démocratique à l'école

2. Choisis la bonne réponse parmi les propositions entre les parenthèses (2pts)

- 2.1. Le domaine de « la monnaie » est une compétence : (partagée entre l'Etat et les communes ; propre à la région ; relevant uniquement du domaine de l'Etat).
- 2.2. La constitution de la quatrième République a été promulguée par (le président Faure E. GNASSINGBE ; Sylvanus OLYMPIO ; Eyadema GNASSINGBE)
- 2.3. Le ministre de la justice appartient au pouvoir : (législatif ; exécutif ; judiciaire).
- 2.4. Les résultats définitifs des élections des conseillers régionaux sont proclamés par (la CENI ; La cour Suprême ; la cour constitutionnelle)

3. Relève les lettres des pointillés du texte ci-après et écris devant chaque lettre le mot ou expression qui convient (2pts)

Texte : La constitution de la IV^e République adoptée para.....le 27 septembre 1992 etb.... le 14 octobre 1992 par le Présidentc.... prévoit lad.... des trois pouvoirs de l'Etat.

4. Fais correspondre les éléments de la liste A à ceux de la liste B. 1pt

A
Catastrophes naturelles
Genre
Interrogations et devoirs
IFAD

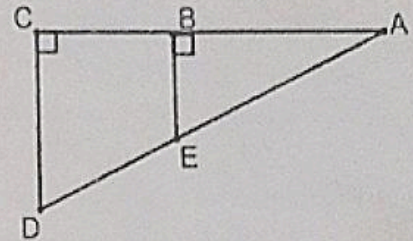
B
Attribut de la société
Centre de formation
Inondation
Fait biologique
Activités pédagogiques

TROISIEME PARTIE (6pts)

1. Dans le cadre de la réduction des risques de catastrophe naturelles, l'Etat togolais dispose des sévices de prévention et de gestion des catastrophes. Cites-en deux. (1pts)
2. Dans le cadre du développement local et de l'aménagement du territoire, la commune a des compétences propres et des compétences partagées. Cite 2 exemples dans chaque cas (2pts)
3. Qu'appelle-t-on juxtaposition des territorialités ? (1pt)
4. Enumère deux avantages de l'équité genre dans le développement socio-économique du Togo. (1pt)
5. Cite deux caractéristiques des médias en démocratie. (1pt)

Exercice 1 : 8pts

Une coopérative dispose d'une parcelle de forme triangulaire ACD comme l'indique la figure ci-contre qu'elle souhaite mettre en valeur en y cultivant des légumes. Ne disposant pas de moyens financiers, elle fait appel à une microfinance de la place pour recevoir de l'aide.



Après discussions avec la microfinance, il ressort que cette dernière octroie des crédits maraichers en tenant compte de la superficie de la parcelle à exploiter selon le tableau suivant :

Superficie à exploiter	à $10m^2$ à $1000m^2$	$1001m^2$ à $2000m^2$	$2001m^2$ à $3000m^2$
Montant du crédit	$50\ 000F$	$150\ 000F$	$250\ 000F$

Le responsable de la coopérative se souvient qu'au moment de partager la parcelle en deux parties, le géomètre disait que les mesures des distances DC ; CB et BE sont respectivement égales à 5dam ; 4dam et 3dam. Le responsable ignore cependant, les valeurs des distances AB et AC.

Il veut déterminer les distances AB et AC pour pouvoir calculer l'aire de la parcelle afin de savoir le montant du crédit dont la coopérative sera bénéficiaire.

Faisant appel à son fils, ce dernier lui dit qu'en posant $AB = x$ et $AC = y$ on obtient le système suivant (S) : $\begin{cases} 5x - 3y = 0 \\ y = x + 4 \end{cases}$ qui permet de déterminer les distances AB et AC.

Consigne 1: Justifie chaque équation du système (S) à partir de la figure donnée.

Consigne 2: Détermine le montant du crédit dont la coopérative sera bénéficiaire.

Exercice 2 : 6 pts

I/ Réponds par vrai si la proposition est vraie ou par faux si elle est fausse. (1 pt)

- La droite (Δ) d'équation $y = 2x - \frac{\sqrt{2}}{3}$ et la droite (Δ') de vecteur directeur $\vec{v} \begin{pmatrix} 3 \\ 2 \\ 3 \end{pmatrix}$ sont parallèles. (0,25 pt)
- Un cône de révolution de 10 m de hauteur et de 6 m de diamètre a pour volume $94,2\ m^3$. (0,25 pt)
- On dit qu'une pyramide est régulière lorsque sa base est un polygone régulier et ses faces latérales sont des triangles rectangles. (0,25 pt)
- Par une homothétie, l'image d'un angle est un angle de même mesure. (0,25 pt)

II/ Choisis la bonne réponse correspondante à chaque proposition (2,5 pts)

1. Dans le plan muni d'un repère (O, I, J) avec $OI = OJ = 1cm$, on considère les points $A(-3 ; 3)$, $B(5 ; -1)$ et $C(5 ; 9)$.

1.1. L'équation de la droite (D) hauteur du triangle ABC passant par le point C est :

- a). $y = 2x - 1$ b). $2x - y + 1 = 0$ c). $y = -2x + 1$ (0,5 pt)

1.2. Les coordonnées du point K milieu du segment $[AB]$ sont :

- a). $K(-1 ; 1)$; b). $K(1 ; 1)$; c). $K(1 ; 0)$ (0,25 pt)

1

2. On considère les applications f, g et h définies par $f(x) = -2x + 5$; $g(x) = 5x$; $h(x) = 4x$. Laquelle de ces applications est celle d'une application linéaire ? (0,25 pt)
3. Le développement de $F = 9x^2 - 42x + 49 - (3x - 7)(2x + 1)$ est :
- a). $3x^2 + 31x - 55$; b). $3x^2 - 31x + 56$; c). $3x^2 - 31x - 56$ (0,5 pt)
4. La forme factorisée de l'expression $E = 16x^2 - 9 - 2(3 - 4x)(x + 1)$ est :
- a). $(4x - 3)(6x + 5)$; b). $(3 - 4x)(6x + 5)$; c). $(4x - 3)(6x - 5)$ (0,5 pt)
5. Le vecteur directeur de la droite (D) : $x - 2y + 5 = 0$ est : a). $\vec{u}(1; -2)$; b). $\vec{u}(-2; 1)$; c). $\vec{u}(2; 1)$; d). $\vec{u}(5; -2)$ (0,5 pt)

III/ Complète les phrases suivantes : (2,5 pts)

1. La condition d'existence de la fraction rationnelle $H = \frac{(x-5)(x+4)}{(x+4)(5x+2)}$ est(a)..... (0,5 pt)
2. La mesure d'un angle inscrit est égale à la(b)..... de la mesure de l'angle au centre qui intercepte le même arc. (0,5 pt)
3. L'expression $\frac{1-\frac{1}{4}}{1+\frac{1}{2}}$ est égale à la fraction irréductible(c)..... (0,5 pt)
4. Le système d'inéquations (S) : $\begin{cases} 3 - 2x > 0 \\ 3 + 2x > 0 \end{cases}$ a pour solution dans \mathbb{R} l'intervalle(d).....(0,5 pt)
5. Si les nombres $P = 3 + a\sqrt{2}$ et $Q = \frac{1}{-3+2\sqrt{2}}$ sont opposés, alors $a = \dots$ (e)... (0,5 pt)

Exercice 3 : 6 pts

1. En supposant que $(a + b) = 4$ et $a \times b = -12$.

Calcule la valeur numérique des expressions suivantes :

$$M = a + 3 - (2 - b) \text{ et } N = (a + b)^2 - (a - b)^2 \quad (2 \times 1 \text{ pt})$$

2. Écrire le plus simplement possible les expressions suivantes :

$$A = 10\sqrt{1,44} - \frac{1}{2}\sqrt{72} + \frac{3\sqrt{8}}{2}; \quad B = \sqrt{\frac{5 \cdot 10^{-2}}{2,5}} \times \frac{\sqrt{10^2}}{\sqrt{2}} \quad (1 \text{ pt})$$

3. Une enquête menée dans une classe de troisième et portant sur le nombre de cahiers de 200 pages utilisés par chaque élève dans les matières scientifiques au cours de l'année scolaire a permis de dresser le tableau des effectifs suivants :

Modalité	[2; 5[[5; 8[[8; 11[[11; 14[[14; 17[
Effectif	2	14	3	16	5

- 3.1. Donne l'amplitude d'une classe (0,5 pt)
- 3.2. Calcule, en utilisant les centres des classes, le nombre moyen de cahiers utilisés par les élèves. (1pt)
- 3.3. Trouve le nombre total d'élèves de cette classe ainsi que celui des élèves ayant utilisé moins de onze cahiers. (0,5 pt)
- 3.4. Trace le diagramme à bandes correspondant à la série regroupée en classe. (On prendra : en abscisse 2 cm pour une classe et en ordonnée 1 cm pour un effectif de 2 cahiers). (1pt)

2

A. READING COMPREHENSION

Read the following text carefully and answer the questions below.

Text:

In the past, people used to send their letters through drivers or other people. They got used to listening to radio, watching TV to be informed; using fixed telephone to communicate.

Modern life becomes easier and people of the world have to thank the contribution of Internet technology. The Access to the Internet was available to the public in August 1991. There was a revolution in the field of communication with the advent of the Internet. The usage of the internet became unstoppable. The internet contains endless knowledge and information. Nowadays with the internet we can communicate throughout the world in a few seconds. People download documents, train themselves on line, share files, seek for job, discover other countries and continents... Teachers and students make researches and follow online courses. Despite the innumerable **benefits** of the internet, we cannot neglect its negative impacts on the population. As parents we should be vigilant and aware of our children's activities on the internet. With the internet, the world has become a global village.

Questions (6 marks)

1. According to the text, "with the internet life has become hard". True or false. 1pt
2. Name two means that people used to be informed in the past. 1pt
3. Choose the correct answer according to the text: the access to the Internet was available to the public a- 21 years ago b- 33 years ago c-10 years ago. 1pt
4. Complete the following sentence basing on the text: with the internet we can 1pt
5. How can the internet be useful for teachers and students? 1pt
6. According to you, why are some parents against the use of the internet by their children? 1pt

B. LINGUISTIC COMPETENCE

Vocabulary (3 marks)

1. Give the synonym of the word in bold in the text: 0,5pt
2. Find out the opposite of this word from the text: " life " 0,5pt
3. Find the odd word out: key board, phone, mouse, screen. 0,5 pt
- . Fill the blanks with these words (*democratic, poverty, discriminated, force*):

Today, women are no longer 4..... as before, Governments have understood that to fight against 5..... and underdevelopment, it is necessary to associate women in the decision – making activities. No solid 6.....republic can be built without women. 1,5 pts

Grammar (3 marks)

❖ Choose the good proposal in the brackets to fill the blank

1. The father-in- law blessed Esther, sothe pastor. (does; did; has done). 0,5pt

❖ Fill the blank with the appropriate word

2. I am looking forward to (bought, buy, buying) that computer.
3. All good citizens can't help on election day. (vote, voted, voting)

❖ Write the correct form of the appropriate adjective

4. School is the (good) center to educate children.

❖ Complete with "if" or "unless"

5. My parents won't pay my school feesI am serious

❖ Turn into passive voice.

6. People say Togo promotes women leadership.

C. WRITING (8 marks)

In your community Lognonwai, a lot of girls don't go to school because their parents say that bringing girls to school is a waste of money and time. For them, girls must stay at home and do the house work.

Basing on your knowledge, write an essay of about fifteen lines to sensitize the whole community on the importance of sending girls to school.

Relevance: 2,5 mks Coherence: 2,5 mks Accuracy: 2 mks Perfection: 1 mk

BEPc 2024 SESSION NORMALE

EWE

DUREE : 2H

NYADOANYI : DUNYO

Dunyoviwo nɔ dua ɔe me gbe aɔe gbe hafi vu tso afi ma va tso du yeye si wona nkɔe be "Dunyo". Anyigbanya wɔe be masomaso ge ɔe wo dome, eye wɔzu afevu wowo kaka ame tsi eme. Abe ale si wɔnɔa be ne ame eve le dzre wɔm, ame ɔeka gbea nya la, nenema wɔnɔ na hatsotso evelia menɔlawo, eye wovu heɔe du xoxoa ɔe megbe vi le nkeke eve fe mɔzozo me le esime woke ɔe tɔsisi aɔe nɔti, eye wokpɔe be afi ma fe anyigba anyo na agbledede. Ave dama la le dzidefo nam wo. Afi ma wodro wofe agbawo ɔe. Le sea nu, hafi woatso du yeye la, ele na dumegawo be woado ame ɔe anyigbaa dzi ne wɔayi aɔadj tsa le edzi, alɛ nkɔ ɔe nanewo nɔ abe: tɔsisi, anyigba fe nyonyo na agblenuku wowo, eye le avadzogbe la, afi si woabɛ ɔe ene. Menɔ na dukɔ sia nenema o, elabena wofe vuvu nɔ kpata eya ta wolu ɔe eme. Dzogbenyuitɔe la, wofe mɔzozo kplo wo yi agblenyigba nyui aɔe dzi, eye tɔsisi makumaku aɔe nɔ edzi, tɔ aɔe nɔ nkɔ me na wo si atso wo axo le avadzogbe.

Gbenutinunyala K. Wolali

BIABIAWO

I/ NYADOANYI ME DZODZRO (8pts)

- 1.1. Nya kae he dzodzo ve na Dunyoviwo? **2pts**
- 1.2. Nu kawo nɔti ameha evelia ke ɔe le afi si wovu ɔano? **2pts**
- 1.3. "Ave dama la na dzidefo". Dzidefo kae wɔnye na ame siawo? **2pts**
- 1.4. Blematowo metsoa du alo kofe ɔe afi sia afi o. Gblo nu si tae. **2pts**

II/ GBEDUTISE KPLE GBEDONLO (8pts)

1. ɔe nya alo nyakosokoso siwo gbɔna la gome kpuie: **1pt**
 - 1.1. Masomaso
 - 1.2. Tɔsisi makumaku
2. De dzesi nyagbegbe nyagbe le nyadoanyia me. Trɔe nlo ɔe biabia nyagbe me. **2pts**
3. "Afi ma wodro wofe agbawo ɔe".
Trɔ nkotefenonyawo ɔe ame gbato bubunu ɔeka me eye gbugbo nyagbe la nlo. **2pts**
4. "Ave dama la le dzidefo nam wo".
 - 4.1. Mo kple Yeyiyi ka mee nyagbe sia le? **1pt**
 - 4.2. Trɔe nlo ɔe nuwɔyi madzo haɔe me. **1pts**
 - 4.3. Gbugbo nyagbe ma ke nlo ɔe tamedodomo me. **1pt**

III/ NUNONLO (4pts)

Anyigbanya wɔe be masomaso ge ɔe Dunyoviwo dome, eye wɔzu afevu wowo kaka ame tsi eme. Ale kee nekpe ɔe? ɔe wɔnana du dea nɔa? Nlo nu abe fli enyi ene ne nɔgblo ale si nawo axe mo na nenem nonome sia hena ngogbedede.

Ayikoo na mi katã



TOM : TAALA MBU KENA SUM KOYE

Halibiya nasyi went Ciikpe ne silaki sukuli koolleezi taa dan naza ngu. Nzi yo : Mendewa, Abide ne Pidem. Si-nima we tanim-taa, ele pañakt pana si halibiya sukuli edeen esintaa. Halibiya nzi si-taa le Abide ne Pidem sooh sukuli labu ne tu ma ndi ndi labu. Siñan si-wilyaa, si-nima ne si-myaanaa. Piyele ne Mendewa yo, esey hude si weyi etaki le ecozi. Eesuu diya ; eewoki sukuli ki-nasi taa. E-taabalaa tasyi-t lan si ekpa e-ti ne abalaa ndi ndi tihuu mbu yo kudomun toyaa ne pitasi le weyi ewena kikpaym ne pucw ewali yo, eetediy puyu ne abalaa hay-i ñamtu pidufeyi. Ele yee nyeki ña-ti ne abalaa yem yem koyo nristy pombo abalaa eolo yaa nkuyuu kpooluu ne paahay-n ñamtu ndu pumunaa yo. Pite dodo le nmuv hoo nakeye ne nhsin ka-tu. Pikeyna feye ña-maymay ne ña-nima. Mendewa tinuna-we ne etuu etaabalaa si susi palaki. Pikedaa le ehiv kpay nsvu-m kudon ne epozuu eyaa si pasini-t. Peeye potuu-i eduuye se « Taala mbu kena sum koye ». Puyoo emaki kubuka ne ehely ehely halibiya nzi sidon e-done yo si sileyzi si-done ne pitaatali-si ezi enu yo.

BINIDI Bahibaté

I. TOM TAA NUU (7 pts)

1. Halibiya nzi tom poyoodu cina?
2. Silaki damun ezuma?
3. Si-taa le nga tom tikedina-n? Ebe yoo?
4. Lan weyi pitasy-n ñe-wezuu cayu taa?
5. Lizi tom tuna ti-tobuu: Si-nima we tanim taa; Taala mbu kena sum koye.

II. TOM MAU PAYTU (8 pts)

1. Idu tom pe aneyo egbamiye taa: halibiya; tuma ; nima ; sum
2. Pite dodo le nmuv hoo nakeye ne nhsin ka-tu.
2. 1- Idu tom loyay nga aliwaatu ndu tikon yo ti-taa.
2. 2- Idu tom loyay nga aliwaatu ndu tidewa yo ti-taa.
3. Pite dodo le nmuv hoo nakeye ne nhsin ka-tu
- Idu howa lone taa: **pele; kaav; mude; penim** ne adayni mau tom loyay nga.
4. Poton se evebu enu, evebiya mba. Suwe poton yee pike: dan; tanim; hude ; hoo

III. KEDAY (5 pts)

Na-taabalu nooyu wee ne eñan eyaa ne eecaki diydiy, ma canzi cabi ne ntasi-t lan ne pisini-t e-te wezuu cayu taa.



PREMIERE PARTIE (8pts)

Afin de lutter contre le chômage au Togo, ton jeune frère Akossi est choisi pour présenter un exposé sur le thème « Togo, une agriculture en pleine mutation » dans le but de sensibiliser ses camarades sur l'importance de l'entrepreneuriat agricole. A court d'informations sur les potentialités naturelles de l'agriculture au Togo, il sollicite ton appui.

En t'appuyant sur le support ci-après et à partir des différents cours reçus,

Consigne 1 : donne à ton jeune frère les informations souhaitées dans une production de 15 lignes environ pour lui permettre de préparer son exposé

Consigne 2 : montre au jeune Akossi par des exemples, dans une production cohérente de 15 lignes environ, que la production agricole joue un rôle dans le développement industriel

NB : chaque consigne correspond à une production.

Barème

Critères	Pertinence	Correction	Cohérence	Perfectionnement
Consigne1	1	1	1	1
Consigne 2	1	1	1	1



Doc1: Un réseau hydrographique dense, atout important pour le développement agricole



Doc 2 : production agricole, matière première pour le développement industrielle



Doc3 Des sols riches et diversifiés

DEUXIEME PARTIE (6pts)

1- Réponds par vrai si l'énoncé est vrai et par faux s'il est faux (1pt)

- a) Les Français ont administré le Togo grâce au traité de protectorat.
- b) L'une des causes de l'assassinat de Na Biema Asabié est son refus de hisser le drapeau allemand dans sa cour.
- c) L'anomalie climatique du bas-Togo sévit chaque année dans la partie méridionale du pays.
- d) La balance commerciale actuelle du Togo est excédentaire à cause de la bonne politique commerciale du pays.

2- Choisis la bonne réponse parmi les propositions entre les parenthèses (2pts)

- a. La politique d'assimilation a été pratiquée en Afrique noire par (la France, la Grande Bretagne, l'Allemagne)
- b. Les Français ont administré le Togo grâce (à l'ONU, au traité de protectorat, à la première guerre mondiale).
- c. (Les patentes, les bastonnades, les humiliations) ont été un moyen d'autofinancement de la mise en valeur des colonies en Afrique.
- d. Le sud-Togo a un climat de type (équatorial, tropical humide, subéquatorial)

3- Relève les lettres des pointillés du texte ci-après et écris devant chaque lettre le mot ou expression qui convient (2pts)

Le Togo a subi entre le XIX^e et le XX^e siècles, l'invasion de l'impérialisme européen. D'abord coloniea..... au XIX^e siècle, le Togo passe sous domination française et britannique après lab..... de l'Allemagne à la première guerre mondiale. L'une des conséquences de cette guerre a été le.....c..... du Togo entre les vainqueurs alliés. Le Togod..... sera rattaché au Ghana et le Togo français deviendra indépendant en 1960.

4- Classe dans l'ordre chronologique ces événements de l'histoire du Togo du plus ancien au plus récent (1pt)

La proclamation de l'indépendance, la république autonome du Togo, Adhésion du Togo à l'ONU, levée de la tutelle de l'ONU, rencontre entre le gouverneur Noutary et les acteurs politiques du Togo

NB : Une seule erreur dans le classement vaut Zéro pour la question.

TROISIEME PARTIE (6pts)

- 1. Définis : économie bleue, PIA (1pt)
- 2. Pour mieux gérer ses colonies, la France les avait regroupées en deux grandes fédérations. Nomme ces fédérations et leur capitale respective. (1pt)
- 3. Que dois-tu faire pour promouvoir l'entente et la concorde entre les divers groupes ethniques de notre pays le Togo. (1pt)
- 4. Aujourd'hui l'ONU, une institution de paix est de plus en plus critiquée. Cite deux raisons de ses limites. (1pt)
- 5. Sur un fond de carte du Togo-Allemand, localise les foyers de résistances des Tové et du souverain Nabiema Asabié (2pts)

Exercice 1 : 8pts

Tu amènes chez un soudeur le guidon en fer cassé de ton vélo à souder. Le soudeur fixe une baguette à souder insérée sur la pince du poste à souder puis il dépose la masse sur le guidon. La baguette en contact avec le guidon, brûle avec une flamme éblouissante accompagnée d'étincelles et un liquide brun (fer) coule sur la partie cassée du guidon, se solidifie et soude le guidon. Autour de la partie soudée, tu observes un dépôt de poudre blanche. Une baguette à souder est faite d'un mélange de l'oxyde ferrique et d'aluminium dans les proportions convenables.

Explique les réactions qui ont lieu au cours de la soudure du guidon, équation à l'appui.

Grille de notation	Pertinence	Correction	Cohérence	Perfectionnement
	2,5pts	2,5pts	2pts	1pt

Exercice 2 : 6pts

I. Recopie les chiffres de 1 à 8 du texte ci-dessous et écris à côté de chaque chiffre le mot qu'il remplace dans le texte. 0,25pt x 8

Un dessin technique est réalisé avec des outils spécifiques. Le dessin technique est un langage 1, un ensemble de 2 normalisée pour la représentation d'un objet. Pour faire le 3 technique d'un objet il faut d'abord faire le 4 de cet objet.

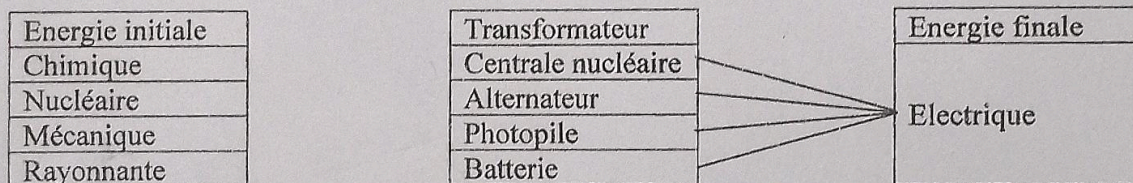
Une 5 électrique supérieure à 24 volts est dangereuse pour l'homme. Dans une installation électrique, pour 6 les personnes, on utilise un disjoncteur différentiel et une prise de terre.

Un 7 scientifique est ensemble de programmes et de procédures nécessaires au fonctionnement d'un système 8 et à les traiter.

II. Recopie et complète le tableau ci-dessous. 0,5pt x 4

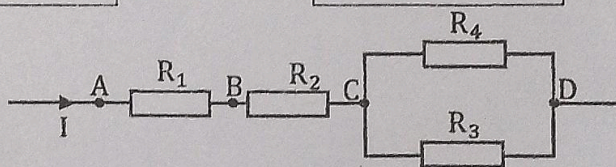
Anomalies	Causes	Manifestation	Correction
	Cristallin trop convergent		Verres divergents
Hypermétropie		Vision floue des objets rapprochés	

III. Aujourd'hui on a plus besoin de transformer les autres formes d'énergies en énergie électrique. Recopie le tableau ci-dessous puis relie par un trait l'énergie initiale au transformateur. 0,5pt x 4



Exercice 3 : 6pts

I. On considère le circuit électrique ci-dessous



$R_1 = 12 \Omega ; R_2 = 17 \Omega ; R_3 = 20 \Omega ; R_4 = 60 \Omega ; I = 5 \text{ A}$

- Quelles sont les résistances montées en série et celles montées en dérivation ? **0,5pt**
- Calcule la résistance équivalente entre : **0,5pt x 3**
a- A et C b- C et D c- A et D
- Détermine la tension entre : **0,5pt x 3**
a- A et D b- A et C c- C et D
- Calcule l'intensité du courant qui traverse R_3 et R_4 . **0,5pt x 2**

II. Un objet immobile flotte sur l'eau. On donne : $\rho_{eau} = 1\text{g/cm}^3 ; g = 10\text{N/kg}$

- Cite les forces qui maintiennent cet objet en équilibre sur l'eau ? **0,5pt**
- La partie immergée de l'objet occupe un volume de 100 cm^3 .
2.1. Calcule le poids de l'eau déplacée. **0,5pt**
2.2. Déduis le poids de l'objet. **0,5pt**



Exercice 1 : 8pts

« Si les pesticides tiennent indéniablement une place centrale dans l'agriculture mondiale, leur utilisation n'en est pas moins un sujet controversé. Certains affirment qu'ils apportent une contribution essentielle à la sécurité alimentaire à l'échelle mondiale quand d'autres y voient plutôt les effets négatifs sur l'environnement et sur la santé des humains et des écosystèmes. Ce marché au potentiel important attire les fabricants mais les scientifiques et les autorités publiques manquent de temps et de moyens pour en étudier les risques ». Tel est un paragraphe d'une conclusion d'un rapport sur l'utilisation des pesticides en agriculture. Ton oncle qui a lu cela se pose plusieurs questions de compréhension sur les effets réels des engrais et herbicides qu'il utilise chaque année dans son champ.

Sur la base des documents suivants, apporte-lui plus d'éclaircissements sur les impacts de ces produits.

Document 1 : Les effets des pesticides sur la santé et l'environnement comprennent essentiellement des effets sur les espèces non-ciblées, étant donné qu'ils sont pulvérisés ou épandus globalement sur les parcelles cultivées. Ainsi, au Togo plus de 98 % des insecticides pulvérisés sur les cultures et 95 % des herbicides atteignent une destination autre que leurs cibles (Madjouma Kanda et al, 2013).

Document 2 : La culture et l'élevage biologiques ont pour principe fondamental le respect de la qualité des sols, de la biodiversité, de l'air, de l'eau, des êtres humains et du bien-être animal. L'usage de produits chimiques de synthèse (engrais, pesticides...) et d'OGM (organismes génétiquement modifiés) est exclu en agriculture biologique. Le rythme naturel des animaux est respecté. Ils sont nourris avec des aliments bio et variés et ont accès au plein air et aux pâturages

Exercice 2 : 6pts

- 1.1 Définis les sigles suivants : CRMA, MIFA, IFAD. 1,5pts
- 1.2. Cite les IFAD du domaine agricole et les localités dans lesquelles ils sont installés. 1pt
2. On parle de stockage et de conservation des produits agricoles. En quoi consiste chacun des deux procédés ? 1pt
3. Quelle est l'importance de la transformation des produits agricoles ? 1pt
4. Quelles sont les motivations de choix d'un type de production agricole par un agriculteur ? 1,5pt

Exercice 3 : 6pts

1. Réponds par vrai ou faux. 1,5pts

- 1.1. L'élevage de certains insectes tels les abeilles est bénéfique aux plantes à fleurs.
- 1.2. L'usage des produits chimiques en agriculture fait baisser le taux de microorganismes du sol.
- 1.3. La mécanisation de l'agriculture est l'utilisation des animaux dans l'exploitation agricole.
- 1.4. Les feux de brousse et le surpâturage accentuent la dégradation du couvert végétal
- 1.5. L'agriculture moderne est la production essentiellement faite pour la consommation.
- 1.6. O.P.A.T est l'actuel service qui s'occupe de la sécurité alimentaire au Togo.

2. Relie chaque moyen ou technique ou pratique à son effet sur le sol. 1,5pts

Moyen ou pratique culturale	Effet sur le sol
Reboisement	• Protection des sols
Amendement	• Amélioration des sols
Jachère	
Haie	
Paillage	
Apport d'engrais	

3. Complète le texte suivant sans le recopier en utilisant les mots de cette liste : intégrée ; serre ; sols ; durable ; intrants ; biologique. 3pts


L'agriculture ...1.... est un ensemble de pratiques agricoles mêlant agricultures...2..... et conventionnelle. L'objectif de ces moyens de production est de proposer une agriculture plus...3..., notamment en utilisant des moyens naturels et des mécanismes régulateurs proches de ceux qui existent dans la nature. Il s'agit en particulier de remplacer les...4..., problématiques car polluant les...5....., producteurs de gaz à effet de...6..... et coûteux

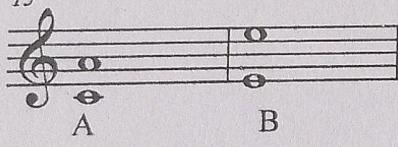


PARTIE A / HISTOIRE DE LA MUSIQUE (7 points)

- 1°) Donnez la date et lieu de naissance du compositeur Humphrey Kwasi GONYUIE. (3pts)
- 2°) Après l'obtention de son certificat de fin d'études primaires, quel premier poste professionnel a-t-il occupé ? (2pts)
- 3°) Donnez un des titres du morceau composé par Humphrey Kwasi GONYUIE (2pts)

PARTIE B / THEORIE DE LA MUSIQUE (13pts)

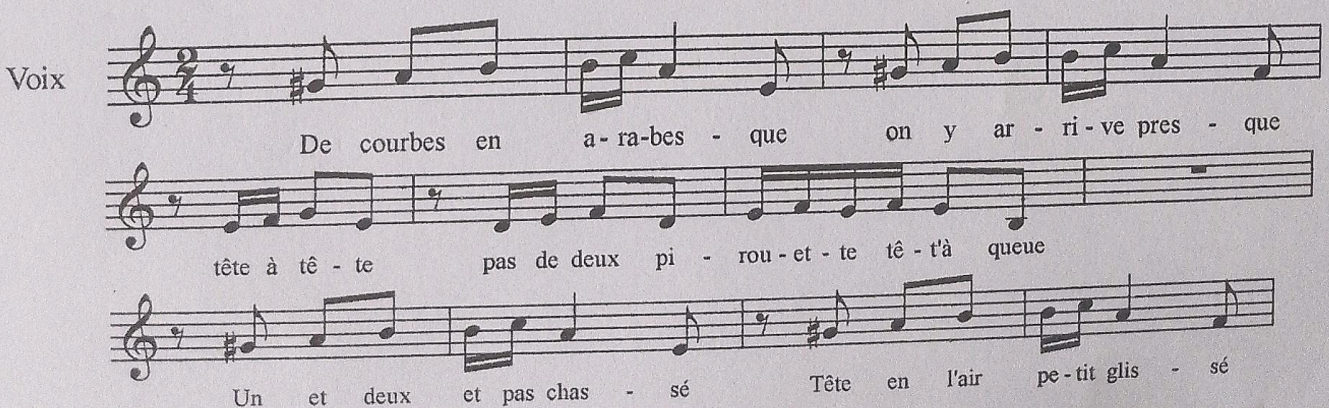
- 1°) Définissez le mot suivant : Intervalle (1pt)
- 2°) Répondez par vrai ou faux : (3pts)
 - a) Le dièse permet de baisser la hauteur d'une note d'un demi-ton chromatique
 - b) Le bécarré permet de monter la hauteur de la note d'un demi-ton chromatique
 - c) Le bémol permet de descendre la hauteur de la note d'un demi-ton chromatique
- 3°) Répondez : (3pts)
 - a) Quel nom donne-t-on à ce signe placé au-dessus des deux notes ?

 - b) Sur quelle ligne est placée la clé de Sol ?
 - c) Combien y-a-t-il de tons et de demi-tons entre Sol et Do aigu en clé de sol ?
- 4°) Recopier le texte suivant en remplaçant les points par les mots qui conviennent : servir, fidélité, l'or, la
Traîtrise. (2pts)
Brisons partout les chaînes et nous te jurons toujours Et aimer,,
se
dépasser, faire encore de toi sans nous lasser. Togo chéri de l'humanité.
- 5°) Indiquez le nombre de degrés que contient chacun des intervalles suivants : (1pt)



A B

- 6°) Retranscrivez l'extrait musical ci-dessous : (3pts)

Voix



De courbes en a-ra-bes - que on y ar - ri - ve pres - que
tête à tê - te pas de deux pi - rou - et - te tê - t'à queue
Un et deux et pas chas - sé Tête en l'air pe - tit glis - sé



BEPC 2024 SESSION NORMALE

DESSIN D'ART

DUREE : 2H

PARTIE A (04 points)

Répondez par vrai ou faux en mettant une croix dans la case correspondant à la bonne réponse

Affirmations	Vrai	Faux
Les couleurs primaires sont encore appelées couleurs fondamentales		
Les couleurs tertiaires sont aussi appelées couleurs complémentaires		
Le dessin est un autre moyen de communication		
La géométrie est la base du dessin		

PARTIE B (16 points)

Lors d'une excursion scolaire ou d'une promenade touristique, un village lacustre (village au bord de l'eau) a retenu ton attention de par sa beauté et aujourd'hui tu as envie de partager ce beau paysage avec ton camarade que tu aimes bien. A l'aide de ton crayon et de ton génie créateur dessine ce beau village au bord de l'eau (5 cases au moins et 3 arbres)

Matériel à utiliser : libre.

Format : 16cmx24cm



§
BEPC 2024 SESSION NORMALE

ENSEIGNEMENT MENAGER

DUREE : 2H

PARTIE A : 4pts

1. Qu'est-ce que l'enseignement ménager ? 1pt
- 2.1. Qu'est-ce que l'hygiène ? 1pt
- 2.2. Quelles sont les risques inhérents à une mauvaise hygiène des mains ? 2pts

PARTIE B : 16pts

Couture : coins ordinaires

Coupe un morceau de tissu de 20 cm sur 20 cm. Prépare deux coins ordinaires de 1,5 cm de large sur trois côtés consécutifs du tissu. Exécute les points d'ourlet (ourlet au point de côté). Ecris le mot ART au milieu du tissu puis brode les trois lettres au point de chaînette. Surfile le bord restant.

Barème : coupe : 2pts ; coins ordinaires : 5pts ; coins d'ourlet : 2pts ; écriture : 1pt point de chaînette : 3pts ; surfilage : 2pts ; présentation 1pt

§