

BEPC 2025 SESSION NORMALE

FRANÇAIS

DUREE : 2H

PARTIE A

NB : Écrire au tableau avant le début de la dictée : D'après Yacouba Sangaré, *Planète Jeunes n°26*

DICTEE :

J'ai le désir de bien faire mon travail parce que c'est une responsabilité importante. Mon échec serait interprété comme celui de toute une jeunesse. Il faut avoir des principes de travail et surtout penser au long terme.

L'essentiel dans la vie, c'est de travailler, de croire en ce que l'on fait. On peut réussir dans tous les métiers, toutes les branches, tout comme y échouer. Il faut avant tout, chercher à faire ce qu'on a envie de faire, avoir confiance en soi-même et une approche positive de l'existence.

D'après Yacouba Sangaré, *Planète Jeunes n°26*

PARTIE A : 10pts

1. Donne la définition des mots suivants : perspective ; paysage ; couleur. 1,5pts
2. Quelle est la différence entre une teinte et une nuance ? 1pt
3. Comment appelle-t-on un dessin comportant les objets ou les éléments inanimés ? 1pt
- 4.1. Cite les différentes catégories de dessin. 1pt
- 4.2. Laquelle vous étudiez en classe ? 0,5pt
5. Réponds par ou faux. 1,5pts
 - a. Le mélange du jaune avec l'orangé forme une couleur secondaire.
 - b. Le cercle chromatique est composé de 12 principales couleurs.
 - c. Il existe trois différents tons de couleurs.
6. Complète le texte suivant sans le recopier en se servant des chiffres et des mots ou expressions de la liste suivante : 3,5pts

Liste : points de fuite ; perspective ; lignes de fuite ; dessin ; agrandis ; petits ; ligne d'horizon.

La1..... permet de donner un effet tridimensionnel au....2..... Pour cela, les éléments qui sont au premier plan doivent être....3..... tandis que les éléments situés à l'arrière-plan doivent être plus....4..... Le dessin en perspective fait appel à trois éléments essentiels pour reproduire la perception de l'œil :5..... ;6..... et7.....

PARTIE B : 10pts

Aujourd'hui, dans notre patrie le Togo, l'on remarque des efforts en matière des infrastructures routières.

En te basant sur la perspective et ses lois, dessine une belle route bordée d'arbres.

Technique : expression libre

Format : 18 × 27

PARTIE A : (8 pts)

Ton petit frère Anani doit représenter sa classe pour le concours de génie en herbe organisé dans le cadre de la semaine culturelle dans son établissement. Il se prépare activement mais rencontre des problèmes sur la notion de clé en musique. Il vient solliciter ton aide sur cette notion.

Consigne : A partir de tes connaissances, des leçons reçues en classe et des documents mis à ta disposition, aide-le à définir la clé, à donner son rôle et à représenter sur une portée les différents types de clés en musique.

Grille de correction

Critères	Pertinence	Correction	Cohérence	Perfectionnement
Barèmes	2 Pts	2 Pts	2 Pts	2 Pts

Doc. 1 : Texte

Parmi les signes de la musique, les clés permettent de nommer les notes. Elles sont des signes déterminants en musique. Sans une clé, on ne peut pas ouvrir une porte. Aussi, sans la clé, on ne peut pas lire une note.

Doc 2 :



PARTIE B : (6 Pts)

1- Réponds par Vrai si l'affirmation est juste et par Faux si elle ne l'est pas. (3pts)

- a- La note est un signe qui représente le son.
- b- Jean-paul NENONENE fut le premier directeur du Collège Protestant de Lomé-Tokoin.
- c- Pour changer la hauteur d'une note, on utilise une altération.
- d- Le timbre est la qualité du son qui permet d'identifier un instrument d'un autre.
- e- La valeur de trois croches est la même que celle d'une demi-pause.
- f- Une mesure vide est toujours comblée par une pause.

2- Relie les éléments de l'ensemble A aux éléments de l'ensemble B par une flèche. (3 pts)

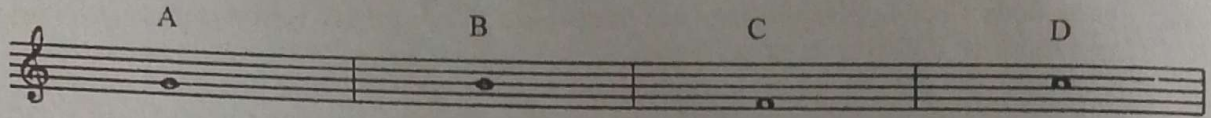
A
La dominante
La distance entre deux notes
La Trompette
Togo chéri, l'or de l'humanité
Une figure de note
Le bécarré

B
La ronde
Annule l'effet du dièse ou du bémol.
Terre de nos aïeux
L' intervalle
Un aérophone
Le Cinquième degré d'une gamme

T SVP

PARTIE C : (6 Pts)

- 1- Donnez la date et le lieu de naissance de Jean-Paul NENONENE. (0,5 pt)
- 2- En quelle année et où l'opéra-ballet de Jean-Paul NENONENE a-t-il été créé ? (0,5 pts)
- 3- Nommez les notes inscrites dans chaque mesure de la portée ci-dessous selon les lettres A, B, C, (1 pt)



- 4- Retranscris cet extrait de partition : (3 pts)

Pour la paix, nous œuvrons!

Jean-Paul Kwadzo NENONENE
101 206

♩ = 64

De tous les ho - ri - zons, nous som - mes ré - u - nis. Toute
bar - rière lin - guis - tique an - ni - hi - lée, Nos dif - fé - rences ne sont que des a - tous, Pour
un monde plus juste, pour des coeurs plus com - pa - tis - sants. Pour la

- Donnez-en le nom du compositeur et la date de composition. : (1 pt)

PARTIE A : THEORIE (8pts)

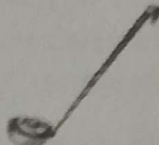
- 1.1. Qu'est-ce qu'un(e) maître.sse de maison ? 1pt
- 1.2. Quel est le rôle principal d'un(e) maître.sse de maison ? 1,5pts
- 2.1. Qu'est-ce qu'une batterie de cuisine ? 1pt
- 2.2. Les ustensiles de cuisines sont indispensables au cuisinier. Voici certains de ces ustensiles : donne le nom de chacun en utilisant les lettres qui leur sont affectés. 1,5pts



A



B



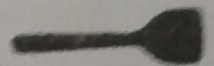
C



D



E



F

- 3.1. Qu'est-ce qu'un biais de couture ? 0,5pt
 - 3.2. A quoi sert un biais de couture ? 0,5pt
 4. Complète le texte suivant avec les mots de la liste en utilisant uniquement les chiffres : 2pts
- Liste de mots : quantitativement, aliments, qualitativement, quotidiens.*

La ration alimentaire est la quantité d'.....1..... nécessaire pour couvrir les besoins2..... d'un individu en matière et en énergie. Elle doit être3..... suffisante pour répondre aux dépenses énergétiques quotidiennes et4..... équilibrée afin d'assurer des apports optimaux en acides aminés et acides gras essentiels, en sels minéraux et en vitamines.

PARTIE B : PRATIQUE (12points)

Papa a demandé à mère de lui acheter un petit tapis de table. Comme vous êtes en vacances, et pour tester tes compétences, ta mère te demande de lui réaliser ce petit tapis de table. Prouve à tes parents qu'ils peuvent compter sur toi.

- Coupe un tissu de 23 cm de côté tout en laissant la lisière sur un côté.
- Utilise 2 côtés du tissu sans lisière pour préparer un coin en onglet d'une largeur de 2 cm fini et fais le point de côté.
- Sur l'endroit de ton travail, dessine une petite fleur et brode-la au point de tige ou point de chaînette.
- Surfile le côté restant de ton tapis.

Barème : coupe : 3pts ; coin en onglet : 1,5pts ; ourlet au point de côté : 1,5pts ; la fleur : 1,5pts ; point de tige ou chaînette : 2,25pts ; surfilage : 1,5pts ; présentation : 0,75pt

Exercice I : 6pts

1. Complète le texte suivant sans le recopier en utilisant les mots de cette liste : *zoonoses; agriculture; déforestation; aquaculture; végétales; élevage; alimentaire; biodiversité*. 2pts

L'élevage est le versant de l'....1..... orienté vers la production animale. Au sens strict, l'élevage est distinct de l'agriculture, laquelle désigne les productions2..... Au sens large, l'agriculture contient l'.....3..... Le suffixe -culture sert d'ailleurs à désigner les différents types d'élevage, de la conchyliculture à l'apiculture en passant par l'héliciculture. L'.....4..... désigne tout élevage d'espèces aquatique, y compris les poissons. Comme l'agriculture, l'élevage n'a pas seulement une visée5..... De nombreux produits de l'élevage avaient, ou ont encore, d'autres usages.

Le coût environnemental de l'industrialisation de l'élevage est exorbitant : démultiplication d'accroissement de la6.... et la destruction des habitats écologiques, perte de7..... génétique en raison de la réduction de la variété des espèces élevées [...]. Cette perte de variété génétique, associée à la concentration des animaux en cheptels toujours plus nombreux, entraîne aussi une plus grande exposition aux8..... qui peuvent devenir des épizooties

2. Réponds par vrai ou faux aux affirmations suivantes : 2pts

2.1. Il y a augmentation de la productivité dans un contexte de temps de jachère réduit et insuffisant.

2.2. Les cultures de rente sont uniquement les produits exportés par le Togo.

2.3. Le jardin est une structure d'accueil qui se trouve à mi-chemin entre une classe de maternelle et une crèche collective classique.

2.4. L'agriculture est sans doute l'activité humaine la plus liée au climat.

3. Ordonne dans chaque cas les mots ou groupes de mots de manière à avoir une phrase ayant un sens en agriculture. 2pts

3.1. l'agriculture - est - La commercialisation - l'activité - des services - des - relatifs à - agricoles - d'échange - biens et - produits - des

3.2. tout - système - dans - lequel - agriculture - le feu - et - sont cultivés - brûlis - les champs - sont - agraire - dégagés - par

Exercice II : 6pts

1.1. Qu'est-ce qu'un groupement agricole ? 0,5pt

1.2. Quels sont les avantages pour les producteurs agricoles de se constituer en groupement ? 1,5pts

TSVA

- 2.1. Le Togo se dote d'un Programme de modernisation de l'agriculture au Togo (le ProMAT). Quels sont selon toi, les avantages d'une telle initiative. 1,5pts
- 2.2. Cite au moins trois actions concrètes à mener pour cette modernisation de l'agriculture. 1,5pts
- 3.1. Quels sont les principaux facteurs de la production agricole. 0,75pt
- 3.2. Lequel des facteurs détermine aujourd'hui la conjoncture agricole. 0,25pt

Exercice III : 8pts

Voici une plainte des paysans de votre localité : « Les prix offerts pour nos produits sont trop bas. Nous sommes souvent en état de faiblesse dans le rapport de force qui nous oppose aux négociants pendant la discussion des prix. Le marché est saturé et pour ne pas garder nos produits sur les bras, nous sommes obligés de les céder à des prix peu rémunérateurs ». Un de tes amis leur propose de stocker une partie de leurs produits pour éviter la surabondance sur le marché. Mais les paysans posent le problème de moyens de stockage et de conservation des leurs produits

Ton ami te sollicite pour aider les paysans a mieux stocker et conserver leurs produits agricoles.

Consigne : Sur la base de tes connaissances sur les méthodes de stockage et de conservation des produits agricoles et des documents suivants, présente les techniques pratiques aux producteurs pour leur permettre de bien conserver leurs récoltes pour leur consommation et pour une meilleure vente.

Document 1 : Les avantages liés à la maîtrise des techniques de stockage et conservation sont de : garder les stocks alimentaires à l'abri de la pluie, de l'humidité, des insectes et autres animaux nuisibles, de la chaleur excessive ; proposer des produits agricoles alimentaires de bonne qualité ; minimiser les pertes quantitative et qualitative des stocks céréaliers ; faire face aux fluctuations de la production ; faire face aux pénuries conjoncturelles des consommateurs ; faire face aux problèmes de sécheresse et d'autres catastrophes agricoles ; assurer la sécurité alimentaire et sanitaire des populations



Document 2 : Grenier en paille tressée posé sur de grosses pierres



Eve

DUREE : 2H

Nyaḡoanyi: Nusrōvi eveawo

Nōvi eve aḡewo nye sukuwiwo le du aḡe me. Tsitsito ḡkōe nye Butṣomekpō? eye ḡevito ḡkōe nye Drōfenya. Wokpōa dzidzō ḡuto le woḡe sukudeyi. Wosea nusōsrōwo ḡome nyuie elabena, woḡoa to woḡe nufialawo, eye wolēa fō ḡe dōwōna ḡu. Nenye be dodokpōwōyi ḡo la, wodoa vevi nu ale ḡbegbe elabena, woḡe didie nye be, yewoava zu ame adodoewo le etsō me. Edziedzi nenye be wogbō tso suku la, wowōa afemedōwo kple suku fe dōdeasiwo siaa hafi yia anyimlōfe. Butṣomekpō ya xlēa agbalē enuenu elabena efe didie nye be, yeava zu agbalēḡlōla le yefe tsitsi me.

Biabiawo:**I- Nyaḡoanyi medzodzro d.5**

- 1.1- Di tanya nyui aḡe na nyaḡoanyi la. d.1
- 1.2- Ame ka fomevi Butṣomekpō kple Drōfenya nye? d.1
- 1.3- Nu ka tae wodoa vevi nusōsrōwo ḡo? d.1
- 1.4- “Wowōa afemedōwo”. De dzesi afemedō eve. d.1
- 1.5- ḡblō ale si nēkpō nōvi eve siawo fe agbenōnō. d.1

II- ḡbeḡutise d.8

- 2.1- a) Di nyaḡinye na: enuenu. d.0,5
b) “Wolēa fō ḡe dōwōna ḡu” ḡome ḡe? d.0,5
- 2.2- “Wosea nusōsrōwo ḡome”. Trō nyagbe sia ḡe nyagbegbe nyagbe me. d.1
- 2.3- “Wokpōa dzidzō ḡuto le woḡe sukudeyi”. Dlō nyagbe sia ḡe:
a- Fifi ḡeyiyi dziyiyi nuwōna me. d.1
b- ḡeyiyi si ḡbōna me. d.1
- 2.4- “Wolēa fō” fe akpa sagatō ḡe? d.0,5
- 2.5- Bla nyagbe eve siawo kple nyablanya si dze: “Mebia ḡbe nawō. Dzo.” d.0,5
- 2.6- Dlō xexlēmedzesi siwo ḡbōna la ḡe nya me: 72; 120. d.1
- 2.7- Eveyletiwō de wui etō sōḡ. De dzesi etōlia kple adrēlia. d.1
- 2.8- ḡe ḡkō tso dōwōnya siawo me: d.1
a- Nye —————> ?
b- Zu ame —————> ?

III- Nōnōme kuxi d.3

ḡevi aḡe ḡbōna tso suku, eye wōdo ḡo wō le mō dzi. Le esime wōdo ḡbe na wō ḡegbe la, ebia tso asiwō be nāḡe nu si nye fomenḡkō ḡome na ye. Efe ḡkōe nye **DZIMEDO Elōm.**

Ne èḡe nu si nye fomenḡkō ḡome nae vō la, ḡblō nu si **DZIMEDO** nye kple esi **Elōm** nye na ḡevi la.

IV- ḡbeḡḡḡ d.4

Dō kae nēdi be yēava wō le wō sukudede ḡegbe? Nu ka tae? (Dlō nu abe fli atō ko).

Mido vevi nu



I. READING COMPREHENSION (6 marks)

Read the following text and answer the questions below it.

Text:

Since childhood, every young man and woman has the great enthusiasm to fulfill his or her dreams. During their studies, young people would make decisions and start making reasonable choices for their future. The youth have many challenges nowadays in matter of finding decent jobs after long studies. The unemployment rate for the African youth is alarming over the two decades. The youth are facing some common problems including unemployment, diseases, alcoholism, addiction and prostitution.

Those who are in rural areas think that being in the cities or moving to another country would be the solution to their problems. Unfortunately, when reaching there, it sometimes gets worse than ever. Many of them live in poverty, homelessness, begging and shame.....

The youth should not give up their dreams for the better future of the country. Moreover, any big country must be founded with well-trained and qualified people. Therefore, the government should find ways to reinforce the education and the professional training and also facilitate the creation of jobs by promoting excellence.

Questions: 6marks

1. According to the text, the youth have no ambition and dreams when they are studying. True or False? 1 mark
2. Choose the correct answer: According to the text, the country needs: a. incompetent people; b. qualified people; c. lazy people. 0,5 mark
3. Propose a suitable title to the text. 1pt
4. Apart from unemployment, mention from the text, two other problems of the youth. 1 mark
5. Why shouldn't the youth give up their dreams? 1mark
6. Would you immigrate to another country because of unemployment? Justify your answer. 1,5mark

TSP

II. LINGUISTIC COMPETENCE (6 marks)

A- VOCABULARY (0,5x 6) = 3marks

1. Find the synonym: diseases =
 2. Give the opposite of the underlined words in the text:
 3. Give a verb from: employment
- *Complete the paragraph with the appropriate word: Koran; Bible; fetishes
Animist worship many gods called5..... but the Muslims believe in Allah and use
.....6..... as their Holy book.

B- Grammar: (0,5x 6) = 3marks

❖ Choose the correct answer from the brackets:

1. The youth wish they (can; will; would) find decent jobs after their studies.

❖ Turn into passive voice:

2. Ali ate six mangoes.

❖ Write the correct form of the verb in the brackets:

3. John is recruited in a bank, he looks forward (to work) there as an accountant.

4. If the boy had learned hard, he (to pass) his exam.

❖ Rewrite this sentence using "Although":

5. The man is poor but he is always happy.

❖ Turn into reported speech:

6. The manager said: "I will call a meeting tomorrow"

III. WRITING (8marks)

Your cousin Kodjo has completed his studies at the University but unfortunately, he can't find a job. Now he decides to travel abroad in order to seek for better life. Based on your knowledge on the bad consequences of such movement and the risks he may face, write a letter to him and convince him not to leave his country.

Your name is Londo, your address is PoBox 6633, Agbangba, TOGO

Relevance: 2,5

Coherence: 2,5

Accuracy: 2

Perfection: 1

EXERCICE 1 (8pts)

Monsieur ABALO est un électricien-plombier dans une entreprise. Selon le contrat de travail qu'il a signé avec l'entreprise, une heure de travail d'électricité lui rapporte 5000F tandis qu'une heure de travail de plomberie lui rapporte 3000F. A la fin du mois passé, il a totalisé 40 heures de travail en effectuant les deux types de travaux et a reçu la somme de 150000F pour sa main-d'œuvre. Ayant manqué de relever le nombre d'heures par type de travail, monsieur ABALO demande à sa fille Hezou, élève en classe de troisième, de lui déterminer le nombre d'heures de travail de plomberie qu'il a effectué durant le mois passé. Celle-ci, après réflexion, affirme que pour déterminer ce nombre, il suffit qu'elle résolve le système d'équations suivant :

$$\begin{cases} x + y = 40 \\ 5x + 3y = 150 \end{cases}$$

Par ailleurs, monsieur ABALO décide de réserver les $\frac{3}{5}$ de la somme reçue pour faire des cadeaux à ses trois enfants au cas où ceux-ci réussissent à leur examen de fin d'année. Il envisage de faire un partage qui tient compte des âges de ces enfants, âgés respectivement de 18 ans, 15 ans et 12 ans.

Sa fille Hezou, âgée de 15 ans, propose à son père un partage proportionnel et dit qu'avec ce type de partage, elle aura un cadeau qui coûte 6000F de plus que celui de son frère cadet.

Consigne 1 : Après avoir prouvé l'affirmation de Hezou, détermine le nombre d'heures de travail de plomberie effectué par monsieur ABALO au cours du mois passé.

Consigne 2 : Justifie que Hezou aura un cadeau qui coûte 6000F de plus que celui de son frère cadet au cas où son père acceptait le partage proportionnel.

Grille de notation

	Pertinence	Correction	Cohérence	Perfectionnement
Consigne 1	1,25pts	1,25pts	1pt	0,5pt
Consigne 2	1,25pts	1,25pts	1pt	0,5pt

EXERCICE 2 (6pts)

I. Réponds par vrai si l'affirmation est vraie et par faux si elle est fausse. (0,25ptx4)

- $\frac{\sqrt{3}-1}{2}$ et $\frac{\sqrt{3}+1}{2}$ sont opposés.
- $\vec{AB} + \vec{CE} + \vec{BC} + \vec{EF} = \vec{AF}$.
- La droite (D) : $3x + 2y - 3 = 0$ a pour coefficient directeur -3 .
- $]5; \rightarrow[\cap [-2; 11[=]5; 11[$.

II. Choisis la bonne réponse (0,5ptx4)

- Le résultat du calcul de $G = \frac{2 \times 10^{11} \times 12 \times 10^{-3}}{3 \times 10^3}$ est :
 - 12×10^{11} ;
 - 8×10^5 ;
 - 8×10^{-5} ;
 - 8×10^{11}
- M'est l'image de M par l'homothétie de centre A et de rapport $\frac{3}{2}$, on a donc :
 - $\vec{AM}' = \frac{3}{2} \vec{AM}$;
 - $\vec{AM}' = \frac{3}{2} \vec{MA}$;
 - $\vec{AM} = \frac{3}{2} \vec{AM}'$;
 - $\vec{AM}' = \frac{3}{2} \vec{AM}$

Tsvp

3. Soit f une application linéaire telle que $f\left(\frac{-1}{2}\right) = 2$. L'expression de $f(x)$ est :
- a. $f(x) = 2x$; b. $f(x) = -2x$; c. $f(x) = -4x$; d. $f(x) = \frac{-1}{2}x$
4. Une pyramide à base rectangulaire de longueur $10m$ et de largeur $5m$ puis de hauteur $14m$ a pour volume : a. $700 m^3$; b. $350 m^3$; c. $85,12 m^3$; d. $233,33m^3$

III. Complète : (0,5ptx4)

Soit la fraction rationnelle $H = \frac{(x+3)(-x+2)}{(x-2)(x-1)}$. La condition d'existence de H est $x \neq \dots a \dots$ et $x \neq \dots b \dots$. La forme simplifiée de H dans cette condition est $H = \dots c \dots$. La valeur numérique à dénominateur rationnel de H pour $x = \sqrt{2}$ est $\dots d \dots$

IV. Réarrange la phrase suivante : (1pt)

alors ils ont - deux arcs - la même mesure. - inscrits - de même longueur - Si deux angles-interceptent

EXERCICE 3 (6pts)

Les parties I et II sont indépendantes.

I. Représente graphiquement l'ensemble solution du système d'inéquations suivant dans un repère orthonormé (O, I, J) , $\begin{cases} x + y + 2 < 0 \\ 2x + 3y > -6 \end{cases}$ (1pt)

II. Dans le plan muni d'un repère orthonormé (O, I, J) , on considère les points

$A(-1; -1)$, $B(1; -3)$ et $C(5; 1)$.

- 1.a. Calcule les coordonnées du milieu I du segment $[BC]$. (0,25pt)
- b. Par le point I , on trace la parallèle à la droite (AB) qui coupe (AC) en J . Détermine les coordonnées de J . (0,5pt)
- c. Calcule les distances JB et JC . (0,5pt)
- d. Montre que la droite (IJ) est la médiatrice du segment $[BC]$. (0,5pt)
- e. Dédus-en que le triangle ABC est rectangle en B . (0,25pt)
- 2.a. Calcule $\sin \widehat{CAB}$ puis détermine la mesure principale de l'angle \widehat{CAB} en degré. (0,75pt)
- b. Dédus-en la mesure de l'angle \widehat{CJB} . (0,5pt)
- 3.a. Construis le point D image de A par la translation du vecteur \overrightarrow{BC} . (0,5pt)
- b. Quelle est la nature du quadrilatère $ABCD$? Justifie ta réponse. (0,5pt+0,25pt)

Figure bien soignée : (0,5pt)

PREMIERE PARTIE : 8pts

Une association veut encourager les jeunes à entreprendre. Elle cherche des domaines vers lesquels les orienter et les motiver par la sensibilisation. Le président du CVD suggère qu'on les sensibilise sur l'entrepreneuriat agricole et industriel en soutenant qu'il s'agit des secteurs porteurs sur lesquels l'Afrique devra s'appuyer prioritairement pour son développement. Certains membres de l'Association contestent cette proposition en estimant que ces secteurs d'activité au Togo sont sans potentiel et laissés pour compte par les décideurs. Tu n'es pas d'accord avec cette dernière position.

Consigne 1 : En t'appuyant sur tes connaissances sur les conditions naturelles et les différents efforts de modernisation au Togo et les supports ci-après, produis un document pour convaincre les membres de l'association à retenir l'entrepreneuriat agricole comme thème de sensibilisation.

Consigne 2 : En t'appuyant sur tes connaissances sur les potentialités de l'industrie et les différents efforts de modernisation au Togo et les supports ci-après, produis un document pour convaincre les membres du groupe à retenir le domaine industriel, un secteur porteur, comme thème de sensibilisation.

Support 1 : Transformation de l'ananas



Support 2 : Togo : vers une zone franche industrielle pour les jeunes entrepreneurs

Le Togo ambitionne sur les 05 prochaines années de créer une zone industrielle dédiée aux jeunes et femmes entrepreneurs. Ce projet qui consistera à accorder un statut de zone franche aux bénéficiaires, est en ligne avec la promotion de l'entrepreneuriat en général et de l'entrepreneuriat industriel des jeunes, en particulier. Il permettra d'accroître l'activité économique nationale en boostant les initiatives des jeunes et femmes entrepreneurs. Selon les informations, un projet de simplification et de réduction des procédures, formalités, taxes et coûts sera mis en œuvre pour rendre accessible ce statut aux jeunes et femmes entrepreneurs.

<https://www.togofirst.com/fr/gouvernance-economique>

Pertinence : 1,5 × 2 ; correction : 1 × 2 ; cohérence : 1 × 2 ; perfectionnement : 0,5 × 2

TSVP

DEUXIEME PARTIE : 6pts

1. Réponds par vrai si l'affirmation est vraie est par faux si l'affirmation est fausse (1pt)

- 1.1. La chaîne de l'Atakora n'est constituée que de massifs et des monts.
- 1.2. La chaîne de l'Atakora couvre le milieu du Togo dans la direction Nord- Sud.
- 1.3. Le Togo est situé uniquement dans l'hémisphère Nord.
- 1.4. Le réseau hydrographique togolais est organisé en trois systèmes.

2. Complète le paragraphe suivant par des mots ou groupes de mots qui conviennent sans recopier le texte. (2.5pts)

La vie politique au Togo avant les indépendances a été animée par deux tendances de partis politiques. D'abord les partis progressistes et ensuite les partis,a..... . Lors des élections de 1951 à l'assemblée nationale de Paris M du PTP fut élu. Le 30 aout 1956 lafut proclamée avec comme premier ministre Nicolas Grunitsty. Leles élections générales organisées sous le contrôle de l'ONU, donnent la victoire aux nationalistes. M.fut appelé pour organiser le premier gouvernement du Togo indépendant.

3. Classe dans le tableau ci-dessous chacun des facteurs de la décolonisation suivants : 2pts

La politique coloniale, le panafricanisme, les églises, l'ONU, les partis politiques, le marxisme, les Etats Unis, la Deuxième guerre mondiale.

Facteurs internes à la décolonisation	Facteurs externes à la décolonisation

4. Choisis la bonne réponse parmi celles qui sont proposées dans les parenthèses (0.5pt)

Le Togo appartient au domaine des climats (chauds, tempérés, méditerranéens).

TROISIEME PARTIE : 6pts

1. Montre que l'impérialisme a un caractère universel. 1pt
2. Enonce les arguments humanitaires de l'aventure impérialiste en Afrique. 1pt
- 3.1. Quel évènement a marqué le départ des Allemands au Togo. 0.5pt
- 3.2. Identifie deux conséquences de cette guerre pour le Togo. 1pt
4. Relève deux rôles joués par l'ONU dans le processus de décolonisation du Togo. 1pt
5. L'extrémisme violent est un fléau aux conséquences très dangereuses pour une société. Propose deux comportements à adopter pour l'éviter afin de préserver la paix. 1pt
6. La pyramide des âges du Togo a une base large et un sommet effilé. Qu'est-ce que cela signifie ? 0.5pt

Exercice 1 8pts

Pour analyser un hydrocarbure gazeux dans les conditions normales, un technicien de laboratoire introduit de l'étincelle dans un bocal contenant un mélange de 10 ml d'un hydrocarbure gazeux C_nH_{2n+2} et de 80 ml de dioxygène. La combustion qui a lieu est complète.

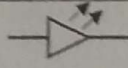
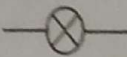
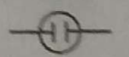
Après refroidissement, on constate la formation de buées sur les parois du bocal et la présence de 55mL d'un mélange gazeux dont 15mL de dioxygène et un gaz à effet de serre.

- 1) Utilisant l'équation bilan de la combustion complète, trouve la formule moléculaire et le nom de cet hydrocarbure.
- 2) La combustion de cet hydrocarbure produisant un gaz à effet de serre, en quelques lignes, fais ressortir les effets néfastes de cette combustion sur l'environnement.

Consignes	Pertinence	Correction	Cohérence	Perfectionnement
1	1,5pts	1,5pts	1,5pts	1pt
2	1pt	0,75pt	0,75pt	

Exercice 2 6pts

A. Le tableau ci-dessous propose des énoncés et leurs éventuelles réponses en a, b et c. Ecris le numéro des énoncés de 1 à 4 et à chaque numéro de l'énoncé, fais correspondre la lettre de la bonne réponse choisie du tableau. (0,5 pt x 5)

N°	Enoncés	Réponses proposées		
		a	b	c
1	Un transformateur alimenté par une tension de 220V possède 600 spires au primaire et 300 spires au secondaire. La tension de sortie est :	11 V	110 V	0,11 V
2	Le symbole d'une lampe à décharge est			
3	Le poids est une force :	à distance	de contact	localisée
4	L'arc-en-ciel est phénomène	Optique	Chimique	Mécanique
5	Un transistor est dit passant, lorsque la tension entre ses bornes BE est	$U_{BE} < 0,6 V$	$U_{BE} \geq 0,6 V$	$U_{BE} = 0 V$

B. Réorganise ces termes afin d'obtenir des phrases correctes. (0,75 pt x 3)

1. d'un dessin technique, / dans un cadre / Le cartouche / les renseignements essentiels. / il rassemble/ est la carte d'identité
2. du courant électrique /provoquant la mort./ est le passage/ L'électrocution/dans le corps
3. le haut égale au / subit une poussée/ Tout corps immergé / poids du liquide déplacé./ dans un liquide / verticale vers

C. Réponds par VRAI si la proposition est vraie et par FAUX si elle est fausse. (0,25 pt x 5)

1. Lorsqu'un corps chute, son énergie potentielle augmente tandis que son énergie cinétique diminue.
2. Le disjoncteur différentiel protège les personnes et les biens.
3. Le fer à repasser transforme l'énergie thermique en énergie électrique.
4. Une interface permet la communication entre un ordinateur et une imprimante.
5. La cartouche est la carte d'identité du dessin technique d'un objet.

TSVP

Exercice 3 6pts

- A. Une lentille convergente donne d'un objet réel AB de 2 cm de haut une image nette et renversée A'B' de 4 cm de hauteur et située à 6 cm de l'objet. 1,5pts
1. Détermine graphiquement la distance focale f de cette lentille et déduis sa vergence. 1,5pts
 2. Enumère deux applications de cette lentille. 0,5pt
- B. Deux conducteurs ohmiques de résistances $R_1 = 12 \Omega$ et $R_2 = 18 \Omega$ sont montés en dérivation aux bornes d'un générateur de tension $U_G = 9 \text{ V}$. 1,5pts
1. Calcule la résistance équivalente du montage. 0,5pt
 2. Utilise la loi d'Ohm pour déterminer les intensités I_1 qui traverse R_1 , I_2 qui traverse R_2 et I_G débitée par le générateur. 1,5pts
- C. Un tricycle chargé roule à une vitesse de 90 km/h. Son moteur développe une force de traction $F = 500 \text{ N}$. 1pt
1. Calcule la puissance développée par le moteur du tricycle. 1pt
 2. Calcule le travail que produit le moteur du tricycle en 5min. 1pt

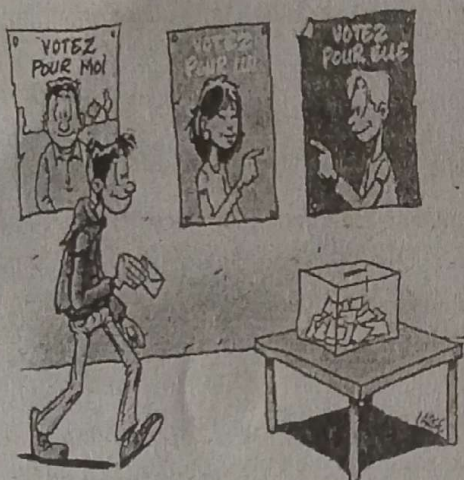
PREMIERE PARTIE : 8pts

Ton frère, Major général dans un établissement scolaire, se plaint du désordre qui y règne au nom de la démocratie. Des élèves viennent en retard aux cours et aux devoirs, et même en composition. Malgré toutes les tentatives du chef de l'établissement de les rappeler à l'ordre, ils estiment qu'ils connaissent leurs droits et qu'en démocratie ils ont la liberté d'aller et de venir quand ils veulent. Quand tu as appris cela, tu as compris que tes camarades de cette école n'ont rien compris quant à la vie démocratique à l'école.

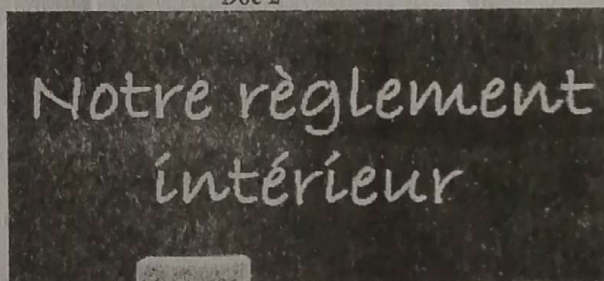
Consigne 1 : A partir de tes connaissances et des documents ci-après, adresse à ton frère une correspondance pour présenter comment la démocratie devrait se vivre normalement à l'école.

Consigne 2 : Pour apporter de l'aide à son chef d'établissement, produis un texte cohérent à partir de tes connaissances et des documents pour lui rappeler, dans leurs grandes lignes les textes réglementaires qui corrigent ces mauvais comportements des élèves.

Doc 1



Doc 2



Le règlement intérieur d'une école définit l'ensemble des règles de vie de l'école. Il fixe les droits et les devoirs de chaque membre de la communauté éducative. Le règlement intérieur de l'école est aussi un document éducatif : il place l'élève en situation d'apprentissage de la vie en société et de la citoyenneté en le rendant progressivement responsable.

Le règlement intérieur d'une école définit les droits et les devoirs de chacun des membres de la communauté éducative :

DEUXIEME PARTIE : 6pts

1. Réponds par vrai si l'affirmation est vraie et par faux si l'affirmation est fausse. 1pt

- 1.1. L'émission d'avis consultatifs sur les projets de route nationale traversant le territoire de la région est une compétence partagée entre l'Etat et la région.
- 1.2. Le contrôle du respect de la réglementation en matière d'opérations funéraires et de transfert des restes mortels dans les communes est une compétence transférée à la commune par l'Etat.
- 1.3. La scolarisation de la fille et du garçon est une action de promotion de l'égalité entre les filles et les garçons.
- 1.4. La répartition équitable des tâches et responsabilités à l'école n'est pas une action de promotion de l'égalité entre les filles et les garçons.

2. Choisis la bonne réponse parmi celles qui sont proposées dans les parenthèses. 2pts

2.1. (Le gestion du domaine foncier cédé à la commune par l'Etat, la construction et la gestion des dispensaires, la création et la gestion des centres communautaires) est une compétence propre à la commune.

2.2. Une juste rémunération du travail de la femme est (une action de promotion de l'égalité, une cause de l'inégalité, un avantage de l'égalité) entre filles et garçons

2.3. La scolarisation de la fille et du garçon est (une action de promotion de l'égalité, une cause de l'inégalité, un avantage de l'égalité) entre filles et garçons

2.4. Les constructions dans les zones à risque est (conséquence, cause, manifestation) des catastrophes naturelles

3. Complète le texte suivant sans recopier le texte avec les mots ou groupes de mots qui conviennent. 2pts

La constitution de laa.....République a été adoptée le 19 avril 2024 et promulguée leb..... Cette révision consacre les changements tels que le passage de la ...c.... République à la cinquième République et du passage du régime semi-présidentiel au régimed.....

4. Range les actes suivants selon la hiérarchie des normes (1pt). NB une erreur annule le point

Actes administratifs, traités et accords internationaux, les actes réglementaires, loi, la constitution

TROISIEME PARTIE :6pts

1.1. Définis l'extrémisme violent. 0.5pt

1.2. Comment à ton avis les médias peuvent-ils contribuer à la lutte contre l'extrémisme violent ? 1pt

2. Ton ami après le BEPC veut s'engager dans une formation professionnelle. Indique deux centres / établissements où il peut se former. 0,5pt

3. Ton camarade de classe arrive habituellement en retard aux devoirs, souvent après 30 mn du début.

3.1. Quelle sanction encourt-il si c'est à l'examen ? 0,5pt

3.2. Quel document prévoit cette sanction ? 0,5pt

3.3. Cite deux utilités de ce document dans l'organisation des examens. 0,5pt

4. Quelles sont les étapes à observer dans l'organisation d'une élection ? Décris brièvement chaque étape. 1.5pts

5. Pour réduire les risques de catastrophes naturelles, donne deux bonnes pratiques qu'il faut adopter sur le plan individuel et deux bonnes pratiques sur le plan communautaire ? 1pt

Exercice 1 : (8pts)

Wiyao a lu cet extrait dans un document de biologie : « La peau est l'une des premières lignes de défense contre les infections. Elle joue un rôle crucial dans la protection contre les microbes pathogènes. Cependant, malgré cette barrière physique, des microbes peuvent réussir à pénétrer dans le corps causant ainsi des maladies. C'est l'exemple du paludisme, une maladie infectieuse transmise par les piqûres de moustiques infectés par des parasites. Une fois dans l'organisme, ces parasites causent des dommages accompagnés de symptômes chez l'individu malade. Pour éliminer ces agents pathogènes du paludisme, l'organisme fait recours aux moyens de la défense immunitaire innée ainsi qu'à ceux de la défense immunitaire acquise. Toutefois, la meilleure façon de lutter efficacement contre cette maladie, c'est d'adopter les mesures préventives ».

N'ayant pas bien compris ce dont parle le texte, Wiyao vient alors à toi pour d'amples explications.

En t'appuyant sur tes connaissances et les informations de cet extrait de texte :

Consigne 1 : explique-lui, avec quatre exemples précis dans chaque cas, quels sont les parasites, les symptômes et les mesures préventives dont parle le texte.

Consigne 2 : décris les moyens de défense immunitaire naturelle ou innée et ceux de la défense immunitaire acquise utilisés dans ce cas.

Pertinence : 1.25pts × 2 ; Correction : 1.25pts × 2 ; Cohérence : 1pt × 2 ; Perfectionnement : 0,5pt × 2

Exercice 2 : (6pts)

I. Réponds par vrai ou faux et corrige les affirmations fausses (2pts)

1. La 23ème paire de chromosomes chez un garçon est XX
2. L'ADN est une molécule qui contient l'information génétique
3. L'excrétion des déchets dans l'urine est un processus uniquement effectué par les reins
4. Une maladie microbienne ne peut être transmise que des parents à l'enfant.

TSVP

II. En utilisant les chiffres d'une part et les lettres d'autre part, associe chaque terme à sa définition du tableau ci-dessous. (2pts) Exemple : 9 = M

TERME	DEFINITION
1. Gestation	A. Phénomène actif permettant l'entrée de l'air
2. Diaphragmation	B. l'air qui circule dans les poumons au cours d'un mouvement respiratoire normal
3. Inspiration	C. Dégradation de l'environnement par les substances des déchets ou des nuisances diverses
4. Agent vecteur	D. C'est l'agent ou le microbe qui provoque une maladie
5. Une artère	E. Vaisseau sanguin qui conduit le sang du cœur aux autres organes du corps
6. Agent pathogène	F. Mécanisme d'augmentation ou de diminution du diamètre de la pupille en fonction de l'intensité lumineuse qui pénètre dans l'œil
7. l'air courant	G. Période de développement du fœtus dans l'utérus de la femme.
8. Pollution	H. L'agent qui assure la transmission d'une maladie d'un individu malade à un individu sain

III. Choisis la bonne réponse. (2pts)

1. La méthode de la glaire cervicale est une méthode contraceptive : naturelle / artificielle
2. Le groupe sanguin O est appelé : donneur universel/ receveur universel
3. l'image d'un objet fixé par l'œil se forme sur : le cristallin/ la rétine.
4. L'excitant naturel de la rétine est : l'acide/ la lumière.

Exercice 3 : (6pts)

1. Donne la composition du chyle. 1pt
2. Cite les éléments intervenants dans un acte reflexe. 1.25pts
3. La peau est le plus grand organe du corps humain
 - 3.1. Par quel nom désigne-t-on la pratique qui consiste à utiliser les produits cosmétiques dangereux pour rendre sa peau claire ? 0,25pt
 - 3.2. Donne les conséquences de cette pratique 1pt
4. Réalise le schéma annoté de la coue longitudinale du rein humain. 2.5pts

8

DEUXIEME PARTIE : 45min (06pts)

Lis attentivement le texte ci-après puis réponds aux questions.

Texte : Une vocation

Un jour qu'il faisait très chaud et que j'étais assise à l'ombre d'un badamier, fatiguée ..., elle était venue me tendre un verre de limonade. Pendant que je buvais, elle avait regardé la toile éliminée de mes vieux tennis que je portais quand je travaillais sur un chantier avec papa, elle avait regardé mon vieux pantalon jeans saupoudré de ciment et elle avait regardé mes mains, non pas calleuses mais un peu durcies par la caillasse que j'amassais souvent ou par les seaux d'eau et de sable que je transportais pour aider papa et elle m'avait demandé : « Que veux-tu faire plus tard ? ». Je lui avais répondu sans hésiter que je serai maçon ou ingénieur pour bâtir de grands édifices. Elle m'avait regardé...et elle m'avait dit que pousser des brouettes de sable ou de ciment, monter des échafaudages, tirer le ruban d'un décimètre n'était pas un travail de femme. On n'allait pas à l'école pour cela. On allait à l'école soit pour devenir un médecin comme son père ou juge comme sa mère ; on pouvait aussi devenir femme d'affaires pour être riche ou journaliste à la télé pour être célèbre. Je n'avais jamais pensé qu'il y avait des métiers réservés aux femmes, j'aimais mesurer les choses avec un mètre, j'adorais voir comment l'on plaçait des briques aux rencontres de deux murs pour créer un angle droit parfait...

Emmanuel DONGAL, *Johnny, Chien Méchant*

Questions (06pts)

1. Choisis la bonne réponse entre parenthèses

1.1. Le personnage qui raconte l'histoire dans le texte est (une fille ; un garçon ; un vieil homme ; une vieille femme) **0,5pt**

1.2. Ce personnage désirait devenir (un juge, un journaliste, un maçon). **0,5pt**

2. Complète la phrase par l'adjectif dérivé des verbes « boire » et de « admettre »

2.1. On lui donna à boire de la limonade ; mais cette limonade n'était pas du tout **0,5pt**

2.2. Elle me convainc qu'on ne peut pas m'admettre à cette école. Pourquoi ne suis-je pas.....à cette école ? **0,5pt**

3. Remets cette interrogation au registre soutenu : « Est-ce qu'elle arrive à monter l'échafaudage ? » **0,5pt**

4. Soit la phrase : « Que veux-tu faire plus tard ? »

4.1. Justifie que cette interrogation est directe. **0,5pt**

4.2. Reprends l'interrogation en la commençant par : Mélanie demandait à lao **1pt**

5. Dans la phrase : « Elle avait regardé les vieux tennis que je portais quand je travaillais avec papa », trouve la nature et la fonction de la proposition « quand je travaillais avec papa. » **1pt**

6. Soit les phrases

P1 : Elle avait fini de me regarder.

P2 : Je commençai à sangloter

Relie les deux phrases P1 et P2 pour en faire une seule, en commençant la nouvelle phrase par : A peine **0,5pt**

7. Réécris au présent du subjonctif la phrase suivante : « Nous n'allons pas à l'école pour cela ». **0,5pt**

TSVP