

DRE-M	Composition Régionale du Troisième Trimestre	Année Scolaire :2023-2024
IESG AN-JS-VO	Epreuve de SVT / Classe de Troisième	Coef : 2    Durée : 2h

### Partie A (8pts)

Lors des fêtes passées de fin d'année, Hélène, apprentie couturière et sœur à votre camarade de classe, est sortie avec trois garçons différents : Marc, Nick et Robert. Elle a eu des rapports sexuels non protégés avec ces garçons respectivement le 24 décembre 2023, le 31 décembre 2023 et le 2 janvier 2024. Depuis ces temps ses menstrues ne reviennent plus. Le test de grossesse est positif. Hélène n'arrive pas à identifier parmi les trois partenaires sexuels qui tous nient, l'auteur de la grossesse. Dans la fureur, les parents décident de mettre Hélène à la porte et d'exciser les trois autres filles pour éviter désormais le vagabondage de leurs filles. Selon les investigations, l'avant-dernière menstruation de Hélène avaient débuté le 13 novembre 2023 et la toute dernière, le 11 décembre 2023.

Dans l'incapacité de résoudre ce problème, votre camarade et sa sœur Hélène sollicitent votre expertise.

**Consignes 1 :** En te servant de tes connaissances et des données du texte, aide Hélène à trouver les caractéristiques de son cycle (durée, la date de dernière ovulation) et l'auteur le plus probable de la grossesse dans une démarche cohérente.

**Consignes 2 :** Produis une argumentation pour ou contre la décision des parents d'exciser leurs filles.

Grille de notation

Critères Consignes	Pertinence	Correction	Cohérence	Perfectionnement	Total
1	1.25	1.25	1	0,5	4
2	1.25	1.25	1	0,5	4

### Partie B

I. Choisis la bonne réponse parmi les propositions suivantes (0.5pt x4)

- L'une des méthodes naturelles de contraception est : (la section des trompes/l'abstinence /l'utilisation des pilules)
- L'un des moyens naturels de lutte contre l'infection microbienne est (les préservatifs/ la fidélité/ l'utilisation des pilules)
- Une des fonctions de la peau est (protection des centres nerveux/protection de l'œil/ protection du corps)
- Le plasmodium fait partie du groupe des (protozoaires / virus/ bactéries /champignons microscopiques)

II. Sans recopier les phrases, réponds par vrai ou faux. (0.25pt x4)

- Certaines maladies héréditaires ne sont pas causées par un microbe pathogène
- Le nombre de chromosomes dans l'espèce humaine est de 22 paires d'autosomes + une paire de gonosomes
- Les carbonates se retrouvent dans le bassin des volta et dans le bassin sédimentaire côtier.
- Les bassins sédimentaires du Togo contiennent de minerais de phosphates exploitables.

III. Complète le texte suivant sans le recopier, par les mots qui manquent. (0.25pt x6)

Dans l'organisme, le sang circule dans les ...1... Il sort du cœur vers les organes par les ..2... et y revient par les ...3... Lorsque les ...1... sont coupés ou blessés laissant couler le sang, on parle d' ..4.. Le sang assure le ..5... des gaz respiratoire grâce à l'..6... des hématies.

IV. Fais correspondre les éléments de la colonne 1 aux éléments de la colonne 2 pour respecter les compatibilités dans la transfusion sanguine. Exemple 5-e-f (0,25pt x6)

Groupes de la colonne 1
1. A+
2. B-
3. AB-
4. O+

Groupes de la colonne 2
a. A+
b. B-
c. AB-
d. O+

### Partie C 6pts

- Quels sont les constituants normaux de l'urine ? (0.25 pt x4)
- La peau est l'un des organes de sens. Cite quatre de ses fonctions (0.25pt x4)
- Enumère les grands ensembles géologiques du Togo. 1pt
- Schéma annoté de l'appareil digestif de l'Homme 3pt

**EXERCICE 1(8pts)**

Trois jeunes, Akouya, Baba et Charles sont soumis à un bilan de santé. La fiche des résultats issus de l'analyse de leurs sang et de leurs urines est présentée sous la forme d'un tableau (du tableau ci-dessous). Après avoir consulté la fiche des résultats, leur médecin déclare que des trois individus, deux sont malades.

Sujet	NaCl (g/l)		Glucose (g/l)		Protéines (g/l)		Urée (g/l)	
	Plasma	Urine	Plasma	Urine	Plasma	Urine	Plasma	Urine
Akouya	7	10	1,9	2	70	0	0,3	20
Baba	7	10	1	0	70	0	0,3	20
Charles	7	10	1	0	60	1,5	0,3	20

À partir de tes connaissances :

**Consigne1** : Analyse ces résultats puis identifie les maladies dont souffre chacun des deux jeunes

**Consigne2** : Détermine les causes de chacune de ces maladies en précisant une règle d'hygiène.

**Grille de notation**

	Pertinence	Correction	Cohérence	Perfectionnement
1	1,25pts	1,25pts	1pt	0,5pt
2	1,25pts	1,25pts	1pt	0,5pt

**EXERCICE 2(6pts)**

A/Sans recopier les phrases : dites qui je suis en mettant sur votre copie la réponse correspondante à la suite de chaque chiffre. (2pts)

- 1) Je suis le lieu de nidation de l'embryon
- 2) Je suis une méthode de protection qui consiste à empêcher la pénétration des microbes pathogènes dans l'organisme
- 3) Je suis un traitement de maladies par l'utilisation de sérum sanguin
- 4) Je suis une anomalie du sang due à la présence de l'hémoglobine anormale S « HBS » en forte proportion

B / Relie par une flèche chaque proposition de la colonne A à la proposition de la colonne B qui convient. (2pts)

1- pesticides	A - ADN
2- micro-organismes utiles	B - paludisme
3- caractères héréditaires	C- polluants de l'eau
4 -plasmidium	D- levures de bière

C/ Complete sans recopier le texte. (2pts)

Le rythme ou la .....a.....respiratoire est le nombre de mouvements .....b..... par unité de temps. La capacité vitale est le volume d'air renouvelable dans les poumons. C'est la somme des volumes d'air .....c..... d'air complémentaire et d'air de.....d.....

**EXERCICE 3(6pts)**

- 1) Fais le schéma annoté de l'appareil circulatoire de l'homme. (2,5pts)
- 2) Cite les milieux transparents de l'œil. (0,75pt)
- 3) Donne le rôle de chacune des membranes du système nerveux. (0,75pt)
- 4) le bassin sédimentaire côtier a une grande importance pour l'économie togolaise, donne deux raisons. (0.5pts)
  - 5.1 En quoi consiste la transfusion sanguine? (0.5pt)
  - 5.2 Fousséni est du groupe O+. Peut-il donner son sang à son ami qui est du groupe O-? Pourquoi. (0.25x2pts)
- 6-Cite deux méthodes contraceptives pour limiter les grossesses précoces en milieu scolaire. (0.5pt)

**Exercice 1 : Situation d'évaluation (8pts)**

L'élève Ayélé a relevé dans une revue scientifique le passage suivant: « *Le sang, au cours de sa circulation apporte aux organes des substances nutritives (l'eau, les sels minéraux, le glucose, les acides aminés, les acides gras, l'oxygène) indispensables à leur fonctionnement. Le sang débarrasse ensuite les organes des déchets (la sueur, l'urée, les acides uriques, l'ammoniaque, le dioxyde de carbone...) qu'il transporte vers les organes excréteurs. L'une des substances nutritives et l'un des déchets contribuent à changer la couleur du sang dans les différents vaisseaux sanguins* ». Ayélé voudrait des explications sur cet extrait et demande ton appui :

**Consigne 1** : Décris l'origine de chacune des substances nutritives dont la revue fait allusion.

**Consigne 2** : Explique comment l'une des substances nutritives et l'un des déchets contribuent à changer la couleur du sang (rouge sombre et rouge vif) d'un organe à un autre.

Critères	CM1 : Pertinence	CM2 : Correction	CM3 : Cohérence	CP : Perfectionnement
Barèmes	2,5 pts	2,5 pts	2 pts	1 pt

**Exercice 2 : Questions à réponses objectives (6pts)**

**A- Réponds par Vrai si l'affirmation est correcte ou par Faux si l'affirmation est fautive : (0,5 pt x 3)**

- 1- Un spermatozoïde contient 23 paires de chromosomes. ✓
- 2- Il y a risque de drépanocytose lorsque deux individus HbC se marient. ✓
- 3- L'hypermétropie se corrige par le port des verres à bords minces. ✓

**B - Choisis la proposition correcte entre les parenthèses pour compléter les phrases suivantes : (0,5pt x 3)**

**NB : Ne recopie pas les phrases mais écris juste ton choix devant chaque numéro.**

- 1- La formation de l'urine débute par la (réabsorption / sécrétion / filtration) du plasma sanguin.
- 2- Un individu de groupe A<sup>-</sup> peut recevoir du sang d'un individu de groupe ( AB<sup>-</sup> / A<sup>+</sup> / O<sup>-</sup> ).
- 3- L'immunité artificielle est une immunité (spontanée / innée / acquise).

**C- Sans recopier le texte, complète-le en te servant uniquement des chiffres : (0,5 pt x 4)**

La grossesse est la période qui s'étend depuis la 1<sup>ère</sup>... jusqu'à l'ac... C'est la période de gestation qui dure 270 à 280 jours chez la femme. La fécondation a lieu dans la trompe. Lorsque l'embryon se fixe dans la paroi de l'utérus, on dit qu'il y a... 3... L'organe qui permet les échanges entre la mère et le fœtus est appelé le... 4...

**D- Associe les chiffres des éléments du groupe A aux lettres des éléments du groupe B : (0,25 pt x 4)**

Exemple : 5 - f

Groupe A	Groupe B
1- Spermicide	a- Empêche la nidation de l'embryon
2- Virulent	b- Pouvoir pathogène d'un antigène
3- Stérilet	c-Élément reconnu comme étranger par l'organisme
4- Antigène	d- Détruit les gamètes mâles

**Exercice 3 : Questions traditionnelles (6pts)**

- 1- Définis : ADN, méninges. (0, 25 pt x 2)
- 2- Fais le schéma annoté de l'appareil urinaire de l'homme. (3 pts)
- 3- Propose deux (02) méthodes de prévention contre les infections par les microbes pathogènes (0,5 pt x 2)
- 4- Cite les principales formations géologiques du Togo. (0,25 pt x 4)
- 5- Donne deux importances de l'allaitement maternel. (0,5 pt)

<b>DRE PLATEAUX- OUEST</b>	<b>COMPOSITION REGIONALE DU 3<sup>eme</sup> TRIMESTRE</b>	<b>CLASSE DE 3<sup>e</sup></b>
<b>2023-2024</b>	<b>EPREUVE DE SVT</b>	<b>DUREE : 2H / COEF 2</b>

### **EXERCICE I: (8pts)**

**Jules** est victime d'un accident de la circulation survenu devant son établissement, perd beaucoup de sang. Les sapeurs-pompiers sollicités pour le secourir évoquent, en présence de ces camarades, une éventuelle transfusion sanguine en urgence pour pouvoir le sauver. Le groupe sanguin de **Jules** est **B du Rhésus négatif**. Afin de venir en aide à leur camarade, des élèves de 3<sup>eme</sup> présents, se proposent de lui donner du sang. A cet effet ils se demandent quels sont les éléments figurés du sang et les types de sang compatibles pour leur camarade. A partir de tes connaissances :

**Consigne 1:** Explique-lui avec schéma à l'appui les différentes possibilités de transfusion sanguine afin de déterminer le ou les groupes sanguins qui peuvent donner le sang à Jules

**Consigne 2 :** Après avoir d'écrire les éléments figurés du sang donne leurs rôles

<b>Pertinence</b>	<b>Utilisation des concepts</b>	<b>Cohérence</b>	<b>Perfectionnement</b>
<b>1,25pt</b>	<b>1,25pt</b>	<b>1pt</b>	<b>0,5pt</b>
<b>1,25 pt</b>	<b>1,25pt</b>	<b>1pt</b>	<b>0,5pt</b>

### **EXERCICE II (6pts)**

**A/ Répond par Vrai ou Faux sans recopier les propositions.(0.5pt x4)**

- 1- L'ovulation est la fixation de l'œuf dans l'utérus.
- 2- Le sang venant des poumons au cœur est rouge vif.
- 3- Le socle birrimien fait partie de la chaîne des dahoméyides.
- 4- Le fœtus est expulsé après la sortie du placenta

**B/ Choisis la bonne réponse (0,5 pt x 4)**

- 1- La méthode de température est la méthode *artificielle / naturelle* pour maîtriser la reproduction humaine.
- 2- La ressource minière exploitée à Tabligbo est *le phosphate/ le calcaire / le marbre*.
- 3- Les cellules de l'espèce humaine comptent *46 chromosomes / 44 chromosomes*.
- 4- L'hormone qui contrôle la gestation est *l'œstrogène / la progestérone*.

**C/ Complète le texte ci-dessous avec les mots suivants sans le recopier :(0,5pt X 4= 2pts)**

Dans la reproduction humaine, les testicules et les ovaires sont appelés les .....1.... et jouent chacun des rôles précis. Ainsi les testicules produisent les .....2.....et l'hormone sexuelle appelée.....3..... Les ovaires produisent les .....4..... et les hormones sexuelles

### **EXERCICE III : (6pt)**

- 1- Réalise la coupe longitudinale d'un rein humain. **(3pts)**
- 2- Décris les différentes phases d'une révolution cardiaque. (1,5pt)
- 3- Une femme a eu ses menstruation successivement le **2 Avril ; 4 Mai** puis **5 juin**.
  - a. Déterminer la durée du cycle de cette femme. **(0,5pt)**
  - b. Indiquer le jour où la femme a ovulé en Avril ainsi qu'en Mai. **(1pt)**

<b>DRE KARA /IESG BASSAR</b>	<b>DEVOIR SURVEILLE DE 2<sup>e</sup> TRIMESTRE</b>	<b>A/S 2024-2025</b>
<b>CEG BASSAR - NANGBANI</b>	<b>EPREUVE DE SVT 3<sup>eme</sup></b>	<b>Durée : 2h Coef : 1</b>

### **EXERCICE 1(8pts)**

En arrivant à l'école un de tes camarades de classe a été victime d'un grave accident de la circulation et saigne beaucoup avec un changement du rythme cardiaque. Les agents de sécurité lui pose un garrot et le transporte dans un hôpital situé juste à côté de votre établissement. Ayant perdu donc assez de sang, le médecin décide de lui faire une transfusion sanguine. Mais il n'y a aucune réserve de poche de sang. Trois de tes camarades (Foky, Nanè et Saouvi) se portent volontaires pour le don de sang. Le médecin prélève sur chaque volontaire trois gouttes de sang pour les tests de compatibilité. Chaque goutte prélevée est mélangé à des sérums -tests. Les résultats sont consignés dans le tableau ci-dessous :

Gouttes de sang analysé	Sérums-tests		
	Anti-A	Anti-B	Anti-A + Anti-B
<b>Foky</b>	Agglutination	Pas d'agglutination	Agglutination
<b>Victime</b>	Agglutination	Agglutination	Agglutination
<b>Nanè</b>	Pas d'agglutination	Pas d'agglutination	Pas d'agglutination
<b>Saouvi</b>	Agglutination	Agglutination	Agglutination

Pendant tout ce temps tout ce temps que durent ces analyses, les parents de la victime arrivés sur les lieux, sont inquiets car leur enfant risque de perdre la vie si le traitement n'est pas vite fait.

**Consigne 1** - Explique aux parents de la victime les précautions prises par le médecin et la décision qu'il prendra avant la transfusion

**Consigne 2** : Aide-les parents de la victime à connaître le fonctionnement du cœur et leur expliquer pourquoi le rythme cardiaque a changé

*Pertinence 2,5pts ; Cohérence 2,5pts ; Correction 2pts ; perfectionnement 1pt*

### **EXERCICE 2(6pts)**

I- Choisis la ou les bonne(s) réponse (s) (2pts)

1- Les valvules qui empêchent le sang de retourner dans les oreillettes lors de la systole ventriculaire sont :

*a- les valvules sigmoïdes b- les valvules mitrales c- les valvules tricuspides*

2- Le vaccin amène à l'organisme à produire : *a- les globules blancs ; b- les anticorps ; c- les hématies*

3-Le groupe sanguin A<sup>+</sup> peut recevoir le sang du groupe sanguin *a- AB<sup>+</sup> ; b- O<sup>+</sup> ; c- B*

4- Au cours de la révolution cardiaque, la contraction simultanée des deux oreillettes caractérise : *a- la systole auriculaire b- la diastole c- la systole ventriculaire*

II- Sans recopier le texte suivant trouve les mots correspondant aux lettres **A, B, C, D, E, F, G et H** (2pts)

Au cours de l'inspiration : le...(A)...(qui est un muscle) s'abaisse; la cage thoracique augmente de volume et les...

(B).....se remplissent d'air. Au cours de l'...(C)..le diaphragme remonte, la...(D).. diminue de volume et les

poumons se vident d'air. Le moteur de la circulation sanguine est le...(E)..qui est un muscle creux a quatre

cavités : deux cavités supérieures appelées... (F)..et deux cavités inférieures appelées.. (G).. Les vaisseaux qui

conduisent le sang du cœur vers les autres organes sont les..H...

III- Répond par **VRAI** ou **FAUX** en justifiant seulement les fausses affirmations.(2pts)

1- La maltase est une enzyme qui transforme l'amidon en polypeptides

2- La capacité pulmonaire est le volume d'air total que peuvent contenir les poumons

3- Les artères conduisent le sang rouge clair et les veines conduisent le sang rouge-sombre.

4- Le pénicillium notatum, le nitrobacter et le bacille de koch sont des microbes utiles

### **EXERCICE 3(6pts)**

1- Quelles sont les modifications subies par le sang au cours de son passage dans les organes suivants : les muscles, les poumons, l'intestin grêle et les reins ? (0,5pts)

2- Un individu consomme du lait de Soja qui est un aliment complet. Indique :(2pts)

a- Les lieux de digestion de chacun des aliments qui le composent.

b- Les enzymes qui interviennent à chaque niveau. c- Les produits finaux.

3- Voici la liste de quelques microbes : *levure de bière, gonocoque, plasmodium, amibe dysentérique, Pénicillium notatum.* (1,5pts)

a- Quels sont ceux qui sont pathogènes ? b- De quelles maladies sont-ils responsables.

c- Quels rôles jouent les autres dans la vie de l'Homme ?

4- Reproduis et annote le schéma de la villosité intestinale (2pts)

**EXERCICE 1 (8 pts)**

Dans une localité située sur le flanc d'une montagne, pour faire leurs champs, les habitants utilisent des produits chimiques pour tuer les herbes et les insectes ; ils font également recours aux engrais chimiques pour améliorer leurs productions. Malgré les nombreuses sensibilisations, ils continuent de déféquer dans la nature et refusent tout usage des latrines ; les déchets solides non biodégradables traînent partout et sont transportés par le vent et l'eau. Paradoxalement, ils ont pour habitude de boire de l'eau de la mare située au bas de cette montagne, et l'utilisent aussi pour les autres besoins tels que se laver, faire la lessive et le ménage, etc... Ils souffrent souvent de maladies diarrhéiques. Récemment, de nombreux cas d'allergies cutanées ont été signalés chez la plupart d'entre eux. Un fils du milieu, étudiant en médecine veut connaître les causes de ces problèmes afin de leur apporter des solutions. Après plusieurs recherches, il découvre que c'est l'eau consommée par cette population qui est à l'origine de leurs problèmes de santé et leur interdit de la boire. Kpatcha, un cultivateur de cette localité n'est pas d'accord de cette interdiction et vient à toi, élève en classe de troisième pour des explications. A partir de tes connaissances :

**Consigne 1:** Explique-lui pourquoi l'eau de cette mare est à l'origine de leurs maladies puis énumère-lui les maladies éventuelles auxquelles les habitants sont exposés.

**Consigne 2:** propose à Kpatcha cinq mesures à prendre pour éviter ces maux dont souffre cette population, puis montre par quatre exemples précis l'importance de préserver la structure de l'organe qui subit les allergies.

**Grille de notation :** Pertinence = 2,5 pts Correction = 2,5 pts Cohérence = 2 pts Perfectionnement = 1 pt

**EXERCICE 2 (6 pts)**

A/ Relie chaque mot ou expression de la liste A à son correspondant de la liste B. Ecrire la réponse sous la forme 9-k. NB : Ne pas reproduire le tableau sur les copies. (2pts)

Liste A	Liste B
1- Réglage de l'intensité lumineuse dans l'œil	A- Ciment
2- Liquide céphalo-rachidien	B- Hallucination
3- Unité structurale du Buem	C- Méninge
4- Retrait de la main d'une surface brûlante	D- Moelle épinière
5- Calcaire	E- Fer de Banjéli
6- Perturbation qui chemine le long du nerf	F- Réflexe absolu
7- Drogue	G- Diaphragmation
8- Centre nerveux	H- Influx nerveux

B/ Choisis-la ou les bonnes réponses sans recopier les phrases sur ta copie. Exemple 5-e. (1pt)

- 1) L'image d'un objet fixé par l'œil se forme sur a- la moelle épinière, b- le cristallin, c- la rétine, d- la pellicule.
- 2) La peau lutte contre la chaleur en produisant : a- la sueur, b- les glandes sudoripares c- les graisses, d- la fraîcheur.
- 3) Pour corriger la myopie, il faut utiliser les verres : a- à double foyer, b- Convergens, c- Cylindriques d- Divergents.
- 4) Un microbe pathogène est : a- bénéfique à l'homme, b- nuisible à l'homme, c- ni utile ni nuisible à l'homme.

C/ Complète le texte suivant sans le recopier en utilisant seulement les lettres a à h (2 pts)

Le paludisme est une maladie ...a..... causée par un micro-organisme appelé .....b.... Cette maladie est transmise à ...c..... par la piqûre d'un moustique infecté du genre ....d..... Chez l'homme, le parasite migre rapidement via la circulation sanguine vers le .....e..... Il pénètre dans la cellule hépatique où il se divise très rapidement pour donner naissance en quelques jours à des dizaines de milliers de nouveaux parasites. Le cycle du développement de ce parasite se déroule chez deux hôtes : .....f..... et .....g..... La prévention du .....h..... se fait par élimination des gîtes larvaires, l'utilisation des moustiquaires imprégnées d'insecticide, etc.

D/ Les affirmations suivantes sont toutes fausses. Réécris-les en les corrigeant. (1 pt)

- 1- L'immunité acquise est assurée grâce à la peau, aux muqueuses et aux leucocytes.
- 2- L'immunité est la capacité que possède un organisme à se laisser infecter par un microbe pathogène.
- 3- Les vaccins confèrent à un organisme une immunité innée.
- 4- Le sérum est un liquide préparé contenant des antigènes spécifiques permettant à l'organisme de fabriquer les anticorps.

**EXERCICE 3 (6 pts)**

1- Reproduis le schéma annoté de l'arc réflexe simple montrant le trajet de l'influx nerveux. (2,25 pts)

2- a- Cite les principales formations géologiques du Togo. (1pt)

b- L'une de ces formations a une grande importance économique pour le pays grâce aux ressources minières qu'elle renferme. De quelle formation géologique s'agit-il ? (0,25 pt)

c- Cite deux ressources minières présentes dans cette formation et leur utilité. (1 pt)

3- Cite les membranes de l'œil de l'intérieur vers l'extérieur en précisant le rôle de chacune. (1,5 pts)

<b>DRE M/ IESG TSÉVIÉ</b>	<b>DEVOIR SURVEILLE DU 2<sup>er</sup> TRIMESTRE</b>	<b>ANNEE SCOLAIRE 2025-2026</b>		
<b>CEG KOUDASSI</b>	<b>EPREUVE DES SVT</b>	<b>Classe : 3<sup>e</sup></b>	<b>Durée 2h</b>	<b>Coef : 2</b>

### **EXERCICE 1 : situation d'évaluation (8 pts)**

Ton oncle est souvent surpris de l'aspect, de la nature et de la couleur de ses défécations qui sont différent(e)s des aliments consommés. Dans le souci de comprendre les différentes transformations que subissent les aliments le long du tube digestif, il s'adresse au laboratoire dans lequel travaille sa fille. Ça laboratoire réalise l'expérience suivante : on fait consommer un repas complet à un individu, puis à l'aide d'un dispositif spécifique on prélève à des temps différents le contenu du tube digestif. Les résultats des tests des expériences sont consignés dans le tableau ci-dessous. Dans ce tableau : (+) signifie molécules transformées ; (-) signifie molécules non transformées.

Composition du repas	Bouche (immédiat)	Œsophage (immédiat)	Estomac (3heures)	Intestin grêle (4heures)	Gros Intestin (7heures)
Eau, sels minéraux, vitamines	(-)	(-)	(-)	(-)	(-)
Amidon	(+)	(-)	(-)	(+)	(-)
Protides	(-)	(-)	(+)	(+)	(-)
Lipides	(-)	(-)	(-)	(+)	(-)

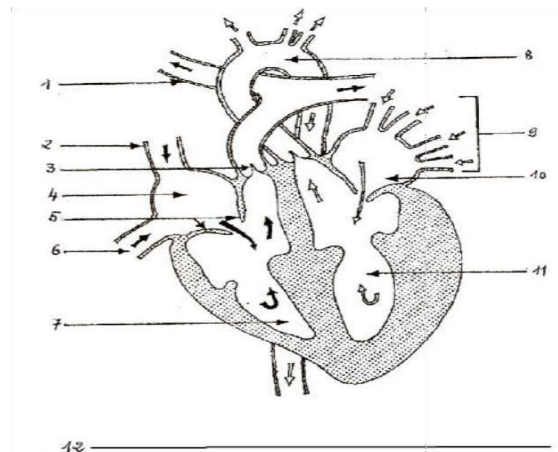
**Consigne de travail** : A partir des résultats de cette expérience et de tes connaissances sur la digestion, explique à ton oncle, les résultats du laboratoire et le devenir des différents produits issus de la digestion.

**Grille de notation** : Pertinence= 2,25pts ; Correction=2,5pts ; Cohérence=2,25pts ; Perfectionnement=1pt.

### **EXERCICE 2 : Questions objectives. (06 pts).**

#### **I. Répond par Vrai ou Faux en justifiant seulement les fausses affirmations. (1pts)**

1. La capacité pulmonaire est le volume d'air total que peuvent contenir les poumons
2. La systole auriculaire est la contraction des oreillettes
3. Les artères conduisent le sang rouge clair et les veines conduisent le sang rouge-sombre.
4. Le pénicillium notatum, le nitrobacter et le bacille de Koch sont des microbes utiles.



#### **II. En te servant de tes connaissances, complète le schéma ci-contre en utilisant les chiffres de 1 à 12. (2pts)**

#### **III. Sans recopier le texte suivant trouve les mots correspondant aux lettres a, b, c, d, e, f, g et h (2pts).**

Au cours de l'inspiration : le ---a--- (qui est un muscle) s'abaisse ; la cage thoracique augmente de volume et les ---b--- se remplissent d'air. Au cours de l'---c---, le diaphragme remonte, la ---d--- diminue de volume et les poumons se vident d'air. Le moteur de la circulation sanguine est le ---e--- qui est un muscle creux à quatre cavités : deux cavités supérieures appelées ---f--- et deux cavités inférieures appelées ---g---. Les vaisseaux qui conduisent le sang du cœur vers les autres organes sont les ---h---.

#### **IV. Choisis la bonne réponse parmi les propositions suivantes (1pts)**

1. Les globules blancs jouent le rôle de :  
**a- transport des gaz respiratoires / b- coagulation / c- défense et nettoyage de l'organisme**
2. La drépanocytose est une maladie due à une malformation des :  
**a- hématies / b- leucocytes/ c- plaquettes sanguines**
3. La mastication est une étape de la digestion qui se déroule au niveau de :  
**a- l'intestin grêle / b- la bouche / c- l'estomac**
4. La forme combinée de l'hémoglobine et du dioxygène donne un complexe appelé :  
**a- carbohéoglobine / b- oxyhéoglobine / c- oxycarbohéoglobine.**

**EXERCICE 3 : Questions traditionnelles. (06 pts).**

- 1- Pendant un tournoi de football organisé dans votre établissement, Un membre de l'équipe de la classe de 3<sup>ème</sup> blessé au bras est conduit d'urgence au CHR de TSEVIE. Son état nécessiterait une transfusion sanguine. Des tests de groupage sanguin sur le blessé et tout ceux qui l'ont accompagné à l'hôpital ont donné les résultats consignés dans le tableau suivant :

	Sérums -tests			
	Anti A	Anti B	Anti A et Anti B	Anti Rh
<b>Le blessé</b>	<input type="radio"/>	<input checked="" type="radio"/>	<input checked="" type="radio"/>	<input type="radio"/>
<b>Le frère</b>	<input type="radio"/>	<input type="radio"/>	<input type="radio"/>	<input checked="" type="radio"/>
<b>L'ami</b>	<input checked="" type="radio"/>	<input checked="" type="radio"/>	<input checked="" type="radio"/>	<input checked="" type="radio"/>
<b>Le coach</b>	<input checked="" type="radio"/>	<input type="radio"/>	<input checked="" type="radio"/>	<input type="radio"/>
<b>La mère</b>	<input type="radio"/>	<input type="radio"/>	<input type="radio"/>	<input type="radio"/>

 = agglutination ;

= pas d'agglutination

- Enumère les différentes cellules sanguines observables dans un frottis sanguin au microscope et leurs rôles(1,5pts)
  - Détermine le groupe sanguin de chaque individu (1,25pts)
  - Indique la personne qui peut donner son sang au blessé (0,5pt)
  - Déduis la notion de compatibilité (0,5pt)
- 2- Décris en deux phrases le rôle des reins dans l'organisme. (0,75pt)
- 3- Réalise la coupe schématique annoté d'une villosité intestinale. (1,5pts)

*« Le succès est la somme de petits efforts répétés chaque jour »*

**Bonne chance**

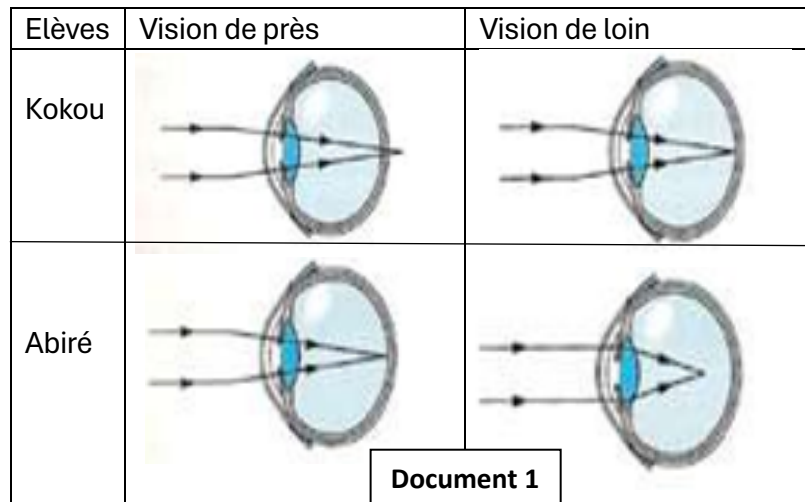
<b>DRE PLO</b>	<b>COMPOSITION REGIONALE DU PREMIER TRIMESTRE</b>	<b>CLASSE : 3e</b>
<b>An. Sco. 2024 - 2025</b>	<b>EPREUVE DES SVT</b>	<b>DUREE : 2 H/ Coef : 2</b>

**PARTIE A (8pts)**

Une équipe médicale d’ophtalmologues viendra dans votre établissement pour des consultations. Au regard de tes connaissances, l’équipe te sollicite pour sensibiliser tes camarades avant son arrivée, en mettant à ta disposition le document 1 ci-dessous illustrant des problèmes des yeux chez deux élèves Kokou et Abiré. A partir de l’analyse de ce document et de tes connaissances,

**Consigne 1** : explique le mal de chacun des élèves Kokou et Abiré en précisant les causes.

**Consigne 2** : Par des schémas annotés explicatifs, montre comment l’utilisation des verres va corriger le problème de chacun.



	Pertinence	Correction	Cohérence	Perfectionnement	Total
Consigne 1	1,25	1,25	1	0,5	4
Consigne 2	1,25	1,25	1	0,5	4

**EXERCICE 2: (6 pts)**

**A- Répond par Vrai ou Faux aux affirmations suivantes (2 points)**

- 1- Le plasmodium est l’agent vecteur dont la présence dans l’organisme provoque le paludisme
- 2- La diaphragmation contribue à la netteté de l’image rétinienne
- 3- La toute première piqûre pour un jeune anophèle femelle ne transmet pas le paludisme
- 4- Le vaccin est un produit contenant d’anticorps spécifiques permettant de prévenir les maladies

**B Choisis la bonne réponse : (2pts)**

**1- Les membranes des centres nerveux sont :**

- a) sclérotique, choroïde, cornée
- b) dure-mère, arachnoïde, pie- mère
- c) dure-mère, mélanoïde, pie-mère
- d) sclérotique, arachnoïde, rétine

**3- La peau rejette de la sueur, c’est :**

- a) la fonction d’excrétion
- b) la fonction de sécrétion
- c) la fonction d’absorption
- d) la fonction de création

**2- Le système nerveux central comprend :**

- a) l’encéphale, la moelle épinière et les nerfs.
- b) l’encéphale, le cerveau et les nerfs
- c) le cerveau, le cervelet et le bulbe rachidien.
- d) l’encéphale et la moelle épinière.

**4- Les oxydes de carbone et les fréons sont des:**

- a) polluants solides
- b) polluants liquides
- c) polluants gazeux
- d) polluants physiques

**C) Relie par une flèche chaque terme à sa définition en utilisant les chiffres d’une part et les lettres d’autre part. (2pts)**

Exemple : 9 → e

## Termes

## Définitions

- |                   |   |
|-------------------|---|
| 1- La toxémie     | a- Perturbation caractérisée par la perception d'objets non réels                   |
| 2- La septicémie  | b- Introduction ou accumulation des toxines microbiennes dans l'organisme.          |
| 3- L'antisepsie   | c- Aptitude d'un microbe à se développer dans l'organisme et à sécréter des toxines |
| 4- L'intoxication | d- Envahissement de l'organisme par les microbes pathogènes.                        |
| 5-L'hallucination |   |
| 6-Réflexe inné    |   |
| 7-Asepsie         |   |
| 8- La virulence   |   |

## **PARTIE C (6 pts)**

- 1- Donne deux méfaits des drogues sur l'individu qui en consomme et sur la société (1 pt)
- 2- Propose trois mesures à prendre afin de réduire la pollution de l'eau dans ton milieu.(1,5 pt)
- 3- a) Ta main par mégarde touche une braise. Tu la retires aussitôt. Quel nom donne-t-on à ce mouvement ? (0,5pt)  
b) Fais le schéma montrant le trajet de l'influx nerveux lors de cet acte. (3 points)

**BONNE REFLEXION !**