

DRE – GL	COMPOSITION DU 2 ^{ème} SEMESTRE	CLASSE: 1 ^{ère} A4
ANNEE SCOLAIRE 2025 – 2026	EPREUVE D'ALLEMAND	Durée : 3H – Coef : 2

NB: Le devoir doit être traité au bic. Tout exercice fait au crayon est sanctionné par la note 0.

TEIL I: LESEN (6P)

A- Lesen Sie die Aussagen 1 – 4 und dann den Text dazu. Sind die Aussagen Richtig (R) oder Falsch (F)? Wählen Sie aus und schreiben Sie Ihre Antwort auf Ihr Blatt! (2P)

0- Im Text geht es um ein Reiseprojekt.

0	1	2	3	4
R				

- 1- Julia und Stefan reisen bald nach Teneriffa.
- 2- Sie wollen per Luft reisen.
- 3- Stefan und Julia haben keinen Urlaubsort gefunden.
- 4- Ihr Hotel liegt direkt am Strand.

~~ARROXSES~~

Gemeinsame Reiseplanung: Julia und Stefan wollen gemeinsam verreisen. Als Urlaubsort haben sie sich Teneriffa ausgesucht. Zusammen kümmern sie sich um die Organisation der Reise. Julia schaut im Internet nach besonders günstigen Flügen. Der Flug ab Hamburg hat den besten Preis. Allerdings müssen sie zwei Stunden Zeit für die Fahrt zum Flughafen einplanen. Stefan kümmert sich um die Unterkunft. Auf Teneriffa gibt es sehr viele Hotels mit unterschiedlichen Preisen. Vieles ist zu teuer, deswegen schaut Stefan erst einmal nach einem Hostel. Allerdings muss man sich dort selbst um die Verpflegung kümmern. Stefan entscheidet sich schließlich für ein günstiges Hotel, das drei Kilometer vom Strand entfernt liegt. Dafür hat das Hotel auf der Internetseite gute Bewertungen.

B- Lesen Sie die vier Texte 1 - 4. Antworten Sie mit „Ja“ oder „Nein“ auf die Frage „Magst du Mais?“ und Schreiben Sie Ihre Antwort auf Ihr Blatt! (2P)

0	1	2	3	4
Ja				

0- Ich liebe Mais sehr. Ich esse ihn fast jeden Tag, zum Beispiel in Akumè, Akpan und Akassan. Für mich ist Mais das beste Getreide. Mais schmeckt immer gut, egal wie man ihn kocht.

1- Ich esse sehr gern Kom. Er schmeckt süß und macht mich satt. Meine Mutter kocht oft Aklui Zogbon und ich mag das. Ich finde, Mais ist gesund. Deshalb esse ich ihn fast jeden Tag.

2- Ich esse Eblifan fast nie. Er ist für mich zu hart und schwer zu kauen. Wenn es Mais gibt, esse ich lieber Reis. Reis ist weicher und schmeckt mir besser.

3- Mais ist gesund und wichtig. Er hat viele Vitamine und gibt Energie. Ich esse Djinkoumé oft am Abend mit meiner Familie. Wir machen auch Ebli Kaklo mit Mais, und das schmeckt gut. Deshalb finde ich Mais sehr nützlich.

4- Ich esse selten Mais. In meiner Familie gibt es meistens Kartoffeln. Kartoffeln sind teurer aber einfacher zu kochen. Mais ist nicht so wichtig für uns. Darum esse ich ihn nur manchmal.

C- Lesen Sie die Wörter im Kasten und den Lückentext! Welches Wort passt wo? Wählen Sie aus und schreiben Sie Ihre Antwort auf Blatt! (2P)

A- Wunsch	B- Teilnehmer	C- Chinesen	D- Busreise	E- Afrika
-----------	---------------	-------------	-------------	-----------

20 maisons de per

25

0	1	2	3	4
---	---	---	---	---

A R I S T I D E R O S E A D A R

Bevor Adama nach __0__ zurückfliegt, macht er zusammen mit Markus eine __1__ nach Berlin. Das war immer sein größter __2__. Die Fahrt wird vom Jugendzentrum Tübingen organisiert und dauert drei Tage. Viele Studenten aus verschiedenen Ländern fahren mit. Adama und Markus sitzen hinter einem __3__ und einem Franzosen. Der Reiseleiter ist Herr Linke, ein echter Berliner. Schon während der Busfahrt informiert er die __4__ über seine Heimatstadt.

TEIL II: SPRACHKOMPETENZ (6P)

A- Grammatik (2P)

- 1- Wählen Sie die passende Konjunktion aus und ergänzen Sie die Sätze: „ wenn? als?“
Meine Mutter bereite das Frühstück jeden Morgen zu , _____ sie aufsteht.
- 2- Ergänzen Sie den Satz mit dem passenden Relativpronomen!
Die Schülerin, _____ die Inspektorin herzlich gratuliert, hat bei dem Vorlesenwettbewerb sehr gut vorgelesen.
- 3- Setzen Sie den folgenden Satz ins Präteritum!
Mein Onkel in Frankreich spricht Deutsch auch sehr gut.
- 4- Ersetzen Sie das unterstrichene Objekt mit dem passenden Personalpronomen und schreiben Sie den Satz richtig: Der Lehrer erklärt ihnen den Text.

B- Wortschatz (2P)

- 1- Finden Sie das geeignete Wort und ergänzen Sie den Satz! (2P)
Mein Vater hat eine Schwester, die Akossiwa heißt. Akossiwa ist also meine
- 2- Finden Sie das Nomen aus dem markierten Verb und ergänzen Sie die Tabelle:
Wir empfangen bei uns unsere Gäste herzlich.

Verb	Nomen
empfangen	...

- 3- Finden Sie das Gegenteil von dem markierten Wort und ergänzen Sie den Satz:
Die Deutschen finden das Leben in der Stadt interessant, aber auf dem Lande ist es ...
- 4- Finden Sie das passende Wort und ergänzen Sie den Satz: In meiner Stadt dürfen die Autos nicht schneller als 50 fahren. Die Polizei macht Kontrollen. Es geht um ...

C- Übersetzung (2P)

- 1- Übersetzen Sie ins Deutsche: Je me lève tôt chaque matin. J'aide ma maman au ménage.
- 2- Übersetzen Sie ins Französische: Das Haus meines Vaters ist schön. Es hat einen Garten.

TEIL III: SCHREIBEN (8P)

Ihre deutsche Freundin/ Ihr deutscher Freund besucht eine Schule in Deutschland. In der Schule soll sie/er einen fremden Ort vorstellen. Sie/ er möchte einen Ort aus Togo vorstellen und braucht Ihre Hilfe. Schreiben Sie ihr/ ihm eine E-Mail und geben Sie Informationen über einen Ort in Togo, den sie/er vorstellen kann.

Erfüllung: 3 P	Kohärenz: 2 P	Wortschatz & Struktur: 2 P	Mehrwert: 1 P
----------------	---------------	----------------------------	---------------

DRE Grand Lomé	Composition Régionale du 2^{ème} Semestre	Classe : 1^{ères} ACD
A/S : 2025-2026	Corrigé Type d'H-G	

Partie A : Situation d'évaluation (8 pts)

Production attendue de l'élève 1 (4 pts)

Parlant de l'administration coloniale du Togo, certains comme ce panéliste dans une émission télévisée affirme que la France a respecté toutes les règles imposées par la communauté internationale dans l'administration du Togo colonial. Ces propos étonnent mon cousin Mawussi qui a entendu une autre version parlant des violations et d'abus de la France puis sollicite mon aide pour plus d'éclaircissements. A partir de mes connaissances et des documents mis à ma disposition j'éclaire mon cousin en analysant les violations commises par la France dans l'administration du Togo sous mandat et sous tutelle.

Contrairement aux obligations de la France dans l'administration du Togo sous mandat et sous tutelle, on a plutôt observé des violations et des abus de la France.

Parmi les violations du statut de mandat de la SDN (1922 à 1945) par la France on note l'Union Togo-Dahomey pour faire face à la crise économique de 1929, la réduction de l'âge d'accès à l'école avec la limitation de l'âge de scolarisation à 16 ans pour les garçons et 17 ans pour les filles. Aussi, la France va restreindre les pétions des Togolais, continuer les travaux forcés, instrumentaliser des chefs traditionnels, instaurer le régime de l'indigénat et recruter les Togolais dans l'armée coloniale française.

Pour ce qui concerne le statut de tutelle de l'ONU (1946 à 1960), plusieurs clauses de cet accord ont été violées par la France au Togo. Parmi ces violations, on peut citer la violation de l'art. 73 avec les répressions des nationalistes togolais (exemple du massacre de Pya-Hodo du 21 juin 1957), la violation de l'art. 10 avec les confiscations des libertés de parole, d'association, de presse et de pétition. On note aussi l'instauration par la France en 1956 d'une « République autonome du Togo », un statut préfabriqué visant à devancer l'indépendance totale et maintenir le pays sous sa domination, les menées subversives contre les partis nationalistes avec interdiction des réunions et meeting du CUT et de la JUVENTO, de prononcer le mot « *Ablodé* » qui signifiait « liberté ». On retient également les menées subversives contre Sylvanus Olympio : son incarcération (emprisonnement) pendant 13 mois à Djougou au Bénin, l'amende qu'on l'infligée pour trafic d'échange et la tentative de l'éloigner de son poste de DG d'Unilever à Paris. Autres abus de la France sur ce statut sont le trucage des élections au profit des partis progressistes (pro français) en 1951, l'organisation d'un referendum pour la levée de la tutelle sur le Togo sans consulter l'ONU en août 1956 et la chasse aux sorcières des nationalistes par les progressistes avec l'appui de la France de 1951 à 1958 accentuant la division des Togolais entre nationalistes et progressistes.

En somme, au lieu d'assurer le développement de la population togolaise (Doc. 1) et aider le Togo à accéder progressivement à une autonomie complète puis à l'indépendance (Doc. 2), la France a cherché à freiner les aspirations à l'indépendance immédiate en violant un à un les accords de mandat et de tutelle. Face à ces situations les togolais sont-ils restés inactifs ?

!

Grille de correction de la production 1

Critères	Indicateurs	Indices	Niveaux de performance	Barèmes
Pertinence (1,5 pts)	*Adéquation avec le support :	<p>-Une émission, un spécialiste</p> <p>-respect ou violations et abus de la France des statuts de mandat et de tutelle au Togo</p> <p>-Mon petit est étonné</p> <p>- La production est une analyse des violations commises par la France dans l'administration du Togo sous mandat et sous tutelle</p> <p>-Violations et abus des principes du statut de mandat par la France (l'Union Togo-Dahomé, la réduction de l'âge d'accès à l'école, restriction des pétitions des Togolais, les travaux forcés continus, instrumentalisation des chefs traditionnels, le régime d'indigénat, le recrutement des Togolais dans l'armée coloniale française)</p> <p>-Violations et abus des principes du statut de tutelle par la France (la violation de l'art. 73 avec les répressions des nationalistes togolais, la violation de l'art. 10 avec les confiscations des libertés de parole, d'association, de presse et de pétition, République autonome du Togo, les menées subversives contre les partis nationalistes, les menées subversives contre Sylvanus Olympio, le trucage des élections en 1951, le referendum pour la levée de la tutelle sur le Togo sans consulter l'ONU, la chasse aux sorcières des nationalistes par les progressistes...</p>	Les données utiles sont sélectionnées et les contraintes identifiées ; La consigne est comprise ; Le résultat produit est juste au regard de la consigne	**** 1,5pt
	*Adéquation avec la consigne		Les données utiles sont sélectionnées et les contraintes identifiées ; La consigne est comprise ; Le résultat produit comporte des insuffisances au regard de la consigne	*** 1pt
	*Justesse de la réponse au regard de la consigne		Les données utiles sont sélectionnées et les contraintes identifiées ; La consigne est comprise ; Le résultat produit n'est pas juste au regard de la consigne	0,75pt
			Seules les données utiles sont sélectionnées et les contraintes identifiées	* 0,5pt
			Aucun indicateur n'est présent	0
	*Adéquation des outils et	Concepts liés aux violations et abus des statuts de mandat et	- Les outils/concepts utilisés sont en	*** 1pt

Correctio n (1 pt)	concepts avec la situation	de Tutelle : attitudes de la France contraire aux principes de mandat de la SDN et de tutelle de l'ONU	adéquation avec la situation	
	*Respect des étapes de l'utilisation des concepts et outils	-Etapes : Violations et abus des règles du mandat d'abord, ensuite ceux de tutelle	<ul style="list-style-type: none"> Les différentes étapes sont respectées dans l'utilisation des outils/concepts Les résultats obtenus sont justes au regard des outils et concepts utilisés 	
	*Justesse des résultats obtenus au regard des concepts et outils utilisés		<ul style="list-style-type: none"> Certains outils/concepts utilisés ne sont pas en adéquation avec la situation Les différentes étapes sont respectées dans l'utilisation des outils/concepts Les résultats obtenus sont justes au regard des outils et concepts utilisés 	** 0,75pt
			<ul style="list-style-type: none"> Les outils/concepts utilisés ne sont pas en adéquation avec la situation Les différentes étapes sont respectées dans l'utilisation des outils/concepts Les résultats obtenus ne sont pas justes au regard des outils et concepts utilisés 	* 0,5pt
			<ul style="list-style-type: none"> Aucun indicateur n'est présent 	0
Cohérenc e (1pt)	*Bon enchaînement des étapes de la démarche	-Plan annoncé	<ul style="list-style-type: none"> Une démarche est engagée et clairement identifiée 	*** 1pt
	*Conformité des résultats et conclusions à la démarche	-Plan annoncé respecté, -Bonne utilisation des connecteurs logiques	<ul style="list-style-type: none"> Les étapes de la démarche sont bien enchaînées Les résultats et conclusions sont 	

		-Logique établie entre l'introduction, le corps du devoir et la conclusion	conformes à la démarche	
			<ul style="list-style-type: none"> - Une démarche est engagée et clairement identifiée - Les étapes de la démarche ne sont pas très bien enchainées - Les résultats et conclusions sont conformes à la démarche 	** 0,75pt
			<ul style="list-style-type: none"> - Une démarche est engagée et clairement identifiée - Les étapes de la démarche ne sont pas très bien enchainées - Les résultats et conclusions ne sont pas conformes à la démarche 	* 0,5pt
			- Aucun indicateur n'est présent	0pt
Perfectio nnement (0,5pts)	*Caractère personnel de la production *La production est-elle bien présentée ?		<ul style="list-style-type: none"> - La copie est propre - Les trois parties sont bien distinctes <p>l'orthographe et les règles de grammaire ne sont pas respectées</p>	** 0,5pt NB Varie de 0, à 0,5 (0 ; 0,25 ; 0,5)

Production attendue de l'élève 2 (4 pts)

Au cours d'une récréation, Tèko, élève en classe de 3e découvre sur l'emballage de son gâteau, un paragraphe dont le contenu révèle que les transformations socioéconomiques des TIC devraient contribuer au développement de l'artisanat au Togo. Cependant, d'énormes défis minent le développement de l'artisanat au Togo. Après lecture, Tèko et ses amis se posent les questions suivantes : quelles sont les transformations socioéconomiques des TIC ? quels sont les défis du développement de l'artisanat au Togo? A travers une production bien argumentée sur la base de mes connaissances, j'apporterai des réponses idoines à leurs préoccupations.

L'introduction des TIC (Technologie de l'Information et de la Communication) dans le quotidien des hommes est à la base de multiples transformations socioéconomiques. Ainsi, dans la communication, les moyens de communication immatériels modernes dominent les moyens traditionnels matériels (les courriers électroniques remplacent les courriers postaux, les échanges virtuels remplacent les échanges physiques et les déplacements, ...). Dans la gestion des relations familiales, amicales et professionnelles, les rencontres physiques cèdent la place aux rencontres virtuelles (visioconférences, réunions en ligne, appels téléphoniques,). Concernant la gestion des loisirs, les jeux traditionnels reculent au profit des jeux numériques (Play Station a remplacé Awalé), les visites virtuelles des sites prennent le dessus sur les visites physiques ; la fréquentation des cinémas disparaît au profit des films et musiques en ligne.

Malgré ces multiples transformations induites par les TIC, les défis liés au secteur de l'artisanat togolais demeurent. En effet, l'artisanat togolais fait face aux multiples défis dont la concurrence des produits importés, la non-valorisation des activités artisanales et la faible estime de soi de la part des artisans. Il s'agit aussi de la division par sexe et par caste du travail qui limite la créativité de certaines couches sociales. On ne peut pas oublier la faible promotion des produits artisanaux, la préférence des produits importés souvent moins chers et la faible subvention de l'Etat. En outre, le secteur artisanal se heurte au manque de moyens financiers à cause de l'accès difficile des artisans aux crédits, du faible pouvoir d'achat des populations et de la cherté des produits nationaux.

En somme, les TIC ont apporté d'énormes transformations dans diverses activités socioéconomiques. Mais leurs impacts sur la promotion du secteur de l'artisanat restent encore limités au regard des défis qui minent ce secteur. Les efforts engagés par les pouvoirs publics devraient davantage inclure les TIC dans l'artisanat.

Grille de correction de la production 2

Critères	Indicateurs	Indices	Niveaux de performance	Barèmes
Pertinence (1,5 pts)	*Adéquation avec le support :	-un extrait de texte sur un emballage -pendant une récréation	Les données utiles sont sélectionnées et les contraintes identifiées ; La consigne est comprise ; Le résultat produit est juste au regard de la consigne	**** 1,5pt
	*Adéquation avec la consigne	- La production portant sur les mutations socioéconomiques induites par les TIC et les défis du secteur de l'artisanat	Les données utiles sont sélectionnées et les contraintes identifiées ; La consigne est comprise ; Le résultat produit comporte des insuffisances au regard de la consigne	*** 1pt
	*Justesse de la réponse au regard de la consigne	- les transformations socioéconomiques liées aux TIC (professionnel, commercial, relations personnelles, ...) - Défis liés aux secteurs de l'artisanat (accès aux crédits, faible subvention de l'Etat, répartition sociale du secteur, ...)	Les données utiles sont sélectionnées et les contraintes identifiées ; La consigne est comprise ; Le résultat produit n'est pas juste au regard de la consigne	0,75pt
			Seules les données utiles sont sélectionnées et les contraintes identifiées	* 0,5pt
			Aucun indicateur n'est présent	0
Correction (1 pt)	*Adéquation des outils et concepts avec la situation	Concepts liés aux transformations socioéconomiques induites par les TIC ; Concepts liés aux défis de l'artisanat -Etapes : respectées -utilisation des correcte des outils et concepts	- Les outils/concepts utilisés sont en adéquation avec la situation - Les différentes étapes sont respectées dans l'utilisation des outils/concepts - Les résultats obtenus sont justes au regard des outils et concepts utilisés	*** 1pt
	*Respect des étapes de l'utilisation des concepts et outils		- Certains outils/concepts utilisés ne sont pas en adéquation avec la situation - Les différentes étapes sont respectées dans l'utilisation des outils/concepts - Les résultats obtenus sont justes au regard des outils et concepts utilisés	** 0,75pt
	*Justesse des résultats obtenus au regard des concepts et outils utilisés		- Les outils/concepts utilisés ne sont pas	* 0,5pt

			<ul style="list-style-type: none"> en adéquation avec la situation - Les différentes étapes sont respectées dans l'utilisation des outils/concepts - Les résultats obtenus ne sont pas justes au regard des outils et concepts utilisés 	
			<ul style="list-style-type: none"> - Aucun indicateur n'est présent 	0
Cohérence (1pt)	<p>*Bon enchaînement des étapes de la démarche</p> <p>*Conformité des résultats et conclusions à la démarche</p>	<p>-Plan annoncé</p> <p>-Plan annoncé respecté,</p> <p>-Bonne utilisation des connecteurs logiques</p> <p>-Logique établie entre l'introduction, le corps du devoir et la conclusion</p>	<ul style="list-style-type: none"> - Une démarche est engagée et clairement identifiée - Les étapes de la démarche sont bien enchaînées - Les résultats et conclusions sont conformes à la démarche 	*** 1pt
			<ul style="list-style-type: none"> - Une démarche est engagée et clairement identifiée - Les étapes de la démarche ne sont pas très bien enchaînées - Les résultats et conclusions sont conformes à la démarche 	** 0,75pt
			<ul style="list-style-type: none"> - Une démarche est engagée et clairement identifiée - Les étapes de la démarche ne sont pas très bien enchaînées - Les résultats et conclusions ne sont pas conformes à la démarche 	* 0,5pt
			<ul style="list-style-type: none"> - Aucun indicateur n'est présent 	0pt
Perfectionnement (0,5pts)	<p>*Caractère personnel de la production</p> <p>*La production est-elle bien présentée ?</p>		<ul style="list-style-type: none"> - La copie est propre - Les trois parties sont bien distinctes <p>l'orthographe et les règles de grammaire ne sont pas respectées</p>	<p>*** 0,5pt</p> <p>NB</p> <p>Varie de 0, à 0,5 (0 ; 0,25 ; 0,5)</p>

Partie B : Questions objectives (6pts)

1. Je relie par une flèche les éléments de la colonne A à la réponse correcte de la colonne B (1 pt = 0,25pt x 4elts)

Colonne A		Colonne B	
1	Immigration	a	Résistance armée prolongée contre les Allemands
2	Émigration	b	Résistance contre les français en Afrique de l'ouest
3	Samory Touré	c	Sortie d'un pays
4	Konkomba	d	Entrée dans un pays

2-Je réponds par vrai si l'énoncé est vrai ou par faux s'il est faux (1pt : 0,25x4)

a- Faux ; b-Faux ; c-Vrai ; d-Faux

3- Choisis la bonne réponse dans les propositions suivantes (1pt : 0,25x4)

- a- le développement du e-commerce ; b- imposition coloniale ; c- le manque de moyens financiers ;
d- Ndjolé au Gabon en 1913

4. Je complète le texte en faisant correspondre à chaque lettre le mot qui convient (2pt : 0,5x4)

- a- Colonie
b- Sous mandat International de la SDN
c- Les campagnes
d- Développement

5. Je trouve l'intrus dans chacune des phrases (1pt : 05x2)

- a- Le taux de pétition
b- Le développement industriel de l'Afrique

Partie C : Questions traditionnelles (6 pts)

Partie C : Questions traditionnelles (6 pts)

1. La doctrine de l'hinterland stipule que toute puissance établie à la côte a le droit de reculer les frontières de ses territoires jusqu'à la rencontre d'un obstacle naturel ou les frontières d'une autre puissance (0,5 pt)

2. Deux manifestations de la résistance de Na Bièma Asabiè face aux colons allemands. (1 pt = 0,5pt x 2)

- Décision du roi de mater la lignée des Sangbana soutien des Allemands ;
- Refus de Na Bièma Asabiè de participer à la réunion convoquée par Thierry destinée à régler les différends avec les Sangbana ;
- Les partisans de fèmè, Na Bièma se mettent en état de guerre ;
- Résonnement des tambours de guerre ;
- Insurrection généralisée.
- A la demande du Lieutenant Thierry au cours d'une réunion le 17 octobre 1897, Na Bièma Asabiè lui remet uniquement que le traité de protectorat et le drapeau anglais mais pas celui des Français ;

3. Définition de la notion de développement durable et ses composantes (2pts = 0,5pt x 4)

Le développement durable est « un développement qui répond aux besoins du présent sans compromettre la capacité des générations futures à répondre aux leurs.

Ses composantes sont :

- Composante Environnementale (ou Écologique)
- Composante Économique
- Composante Sociale

4. Je cite deux caractéristiques de la croissance urbaine dans les pays en développement. (1 pt = 0,5pt x 2)

- ✓ Une explosion urbaine récente qui date de l'époque coloniale ;
- ✓ Une croissance urbaine rapide, brutale et anarchique ;
- ✓ un faible taux d'urbanisation (30%) et variant d'une zone à une autre (Amérique latine : 81,7% ; Océanie : 68,3% ; Asie : 52,3% ; Afrique : 44,4% en 2000) ;
- ✓ une métropolisation ou macrocéphalie urbaine avec une seule ville qui domine le reste dans un espace donné ;
- ✓ une croissance des villes millionnaires : en l'an 2000, parmi les 12 plus grandes agglomérations du monde, 10 sont des PVD (Jakarta, New Delhi, Mexico, Manille, Sao Paulo, Calcutta, Caire, Bombay, Séoul, Lagos
- ✓ la croissance du phénomène de bidonvilisation...

5. J'énumère quatre potentialités qui font du littoral togolais une interface dynamique. (1,5 pts : 0,5 x3)

- L'existence du port autonome de Lomé, le grand port en eau profonde d'Afrique de l'ouest est une plateforme importante pour le commerce international
- Le développement des activités halieutiques
- L'exploitation minière
- L'existence de plage de sable fin qui constitue une destination touristique ; etc.

SUGGESTED ANSWERS TO THE 2ND SEMESTER 2025-2026 REGIONAL EXAM
PAPER – 1C4 & D

SECTION ONE: READING COMPREHENSION (5 marks)

TEXT: Cybercrime

QUESTIONS (5marks)

1. **Four causes of cybercrime:** Poverty, greed, laziness, unemployment (*or love for easy money*)
2. **Sentence completion:**
Cyberespionage is a real act of aggression against the sovereignty of nations as it aims at stealing secret information.
3. **False**
4. **Correct definition:**
a- Cybercrime is any harmful activity carried out using computer or internet.
5. **Teacher appraises student's opinion.**
e.g., **In my opinion**, Cybercrime can be prevented by educating people on safe internet use, creating strong laws against cybercriminals, using antivirus software, and protecting personal information online.

SECTION TWO: LINGUISTIC COMPETENCE (4 marks)

A- VOCABULARY (2 marks) NB: Bonus mark: 0, 5 for the missing numbers: 7 & 8.

❖ *Find in the text words corresponding to the following definitions:*

1. *Frauds or dishonest schemes (Paragraph 1):* Scams
 2. *Demanding money for not revealing information (Paragraph 2):* Blackmail / Extort
- ❖ *Select and write the odd man out:* 3. Dumping
- ❖ *Form an adjective from the word:* 4. **“Crime”:** Criminal / Crimefighting / Crimfree / Crimeful / Crimeless / Crimelike / Crimeproof / Crimeridden / Criminalish / Criminalistic / Criminalizable / Criminogenic / Criminological.
- ❖ *Derive the infinitive of the verb from the word:* 5. **“Computer”:** (To) Computer / (To) Computerize / Computerise
- ❖ *Unscrambled English word from the letters:* 6- E-S-P-E-I-N-A-O-G = ESPIONAGE

B- GRAMMAR (2 marks)

❖ *Put the verbs in brackets into the correct tense:*

- 1- Women **faced** many challenges in society in olden days.
- 2- If women had equal rights, they **would live** better lives.

❖ *Turn into the active or the passive voice.*

- 3- Families give property to male children. → (*P.V*) Property **is given** to male children by families.
- 4- Maize was used to prepare many local meals → (*A.V.*) People **used maize** to prepare many local meals.

❖ *Add the suitable tag question to this statement.*

- 5- During the cultural week, many students danced agbadza, kamou and fokabina, **didn't they?**

❖ **Rephrasing:**

6- b) If only I **had taken** part in the cultural week.

7- b) As soon as we **completed** our programme, the exam **began**.

- b) As soon as we **had completed** our programme, the exam **began**.

8- b) Despite **their playing** / its playing well during the football competition, our class did not win the cup.

-b) Despite **the fact that our class played well during the football competition, they / it did not win the cup.**

- b) Despite **our class having played well during the football competition, they / it did not win the cup.**

SECTION III: TRANSLATION (3 marks)

Le tourisme est une bonne source d'emploi pour les hôtels, les aéroports, les stylistes, les musiciens, les artisans traditionnels, etc. Il contribue également au développement du pays grâce à la construction de meilleures routes, de systèmes téléphoniques efficaces et d'hôtels.

SECTION FOUR: WRITING (8 marks)

Topic 1: Article Writing (4 marks)

INHERITANCE PROBLEMS AND THEIR CONSEQUENCES

Inheritance issues are becoming very common in our society, especially after the death of a family member. Many widows and children suffer injustice due to unfair treatment by relatives.

When a husband dies, some family members force the widow and her children to leave their home. This leads to homelessness, poverty, and emotional suffering. Children may stop going to school, and the widow may struggle to provide for her family. These practices also create conflicts and hatred within families. Moreover, they violate human rights and dignity.

To solve these problems, the government must enforce laws that protect widows and orphans. People should be educated about their rights, and traditional leaders must help stop these injustices. Respecting inheritance rights will promote peace and justice in society.

Atassa Kassongo

Topic 2: Formal Letter Writing (4 marks)

BP. 1515,
Lomé, Togo.

28 April 2026

03 BP. 1228,
Lomé, Togo.

Dear Sir,

REQUEST FOR SUPPORT TO PROTECT OUR WATER

I am writing to inform you about the serious pollution of the only river in our area, which serves as a source of drinking water for the population.

During a recent survey, as the leader of the Environment Club in our school, I observed that many inhabitants wash clothes, dump rubbish, and bathe animals in the river. As a result,

the water has become dirty and unsafe. Consequently, many people are now suffering from diseases caused by polluted water. This situation is alarming and requires urgent attention.

I would suggest that measures be taken such as educating the population, placing waste bins around the area, and enforcing strict sanitation laws. Providing access to clean water would also be very helpful.

I would be grateful if you could take immediate action to help us address this issue.

Yours faithfully,
(Signature)
Atassa Kassongo

MARKING GRID

Criteria	Indicators	Level of Performance				
		Topic 1	Mark 1	Topic 2	Mark 2	Total
		Index / clue		Index / clue		
Relevance	The production is in adequation with the support (data & constraints identified)	- The instruction is well understood: Article writing - Correct use of words related to inheritance problems (death of husband, family members, widow and children forced to leave their home, homelessness, poverty, emotional suffering, Children stop going to school, government enforce laws, protect widows and orphans, etc.) - use of correct words related to inheritance issues, their consequences and solutions (about 10 lines)	1.25	- Instruction well understood: “ a formal letter ” -Correct use of words and expressions related to water pollution (inform, serious pollution, only river in our area, source, drinking water, population, survey, inhabitants, wash clothes, dump rubbish, bathe animals, suffering, diseases, polluted water, measures, educating, placing waste bins, enforcing strict sanitation laws, clean water, etc.). -Correct sentences with good ideas related to formal letter writing. - use of correct words linked to dictatorship (about 10 lines)	1.25	2.5
	The production is in adequation with the instruction (understanding of the instruction) Rightness/Correctness of the answer	-The useful data are selected and constraints are identified: (about 10 lines) -The instruction is understood: article writing -The produced result is insufficient in view of the instruction: inheritance issues: two consequences + two solutions for example.	1	- Instruction well understood: “ formal letter writing ” -use of some words and expressions related to water pollution and measures to fight it: two consequences + two measures for example. -Correct sentences with good ideas related to formal letter writing .	1	2
		-The useful data are selected and constraints are identified: (about 10 lines) -The instruction is understood: article writing . The produced result is not correct in view of the instruction: ideas raised are not related to the topic	0.75	-The useful data are selected and constraints are identified: (about 10 lines) Instruction well understood: “ writing a formal letter ” -few words and expressions related to water pollution (...)	0.75	

				-Two good sentences with ideas related to formal letter writing.		
		Only useful data are selected and constraints are identified: clear and solid arguments / ideas but in dashes	0.5	Only useful data are selected and constraints are identified: clear and solid characteristics / ideas but in dashes	0.5	1
		No indicator is present: the production has no link with the instruction.	0	No indicator is present: the production has no link with the instruction.	0	0
Coherence	Meaningful, well organized and well-connected ideas and sentences The correct use of the plan of the writing	A step is engaged and clearly identified: the ideas raised are coherent. The stages of the step are well chained: coherence between the introduction, the body and the conclusion + title + name. The results and the conclusion are conformed to the step: good illustration of steps of article writing : no contradiction.	1.25	-No contradiction in reasoning -Coherence between the different parts of the letter: two addresses, date, introduction, body, conclusion, subscription, name.	1.25	2.5
		A step is engaged and clearly identified: the ideas raised are coherent. The stages of the step are not very well chained: incoherence between the introduction, the body and the conclusion. (for Example, the work is done in two blocks) No title + No name The results and the conclusion are suitable to the step: good illustration of the ideas	0.75	The stages of the step are not very well chained: incoherence between the ideas or characteristics in introduction and body (for Example, the work is done in two blocks and not three part) -the procedure is clear -no link between the different parts.	0.75	1.5
		A step is engaged and clearly identified: the ideas raised are coherent. The stages of the step are not very well chained: work not in block, but in three parts. The results and the conclusion are not conform to the step: incoherence of ideas	0.5	- Instruction well understood: “Formal letter writing” -The procedure is clear -The different parts are not well distinct -words and expressions related to water pollution are given in dashes.	0.5	1
		No indicator is present	0	No indicator is present	0	0
Accuracy	Correct use of vocabulary	The concepts used are in adequation with the situation: vocabulary, grammar, punctuation used are related to the topic	1	-Correct use of vocabulary, grammar, punctuation and good spelling related to a job application	1	2
	Correct use of grammar	The different steps are respected in the use of the concepts: introduction, body, and conclusion		-Lay out of a formal letter: 1)Sender’s address, 2) Date 3) Receiver’s address 4) Salutation 5) Body 6) Subscription, 7) Signature, 8) Full name of the writer.		

	Correct spelling	(The 3 parts of the work are identified) + Title + Name				
	Correct punctuation	The results obtained are correct in view of the used concepts: topic understood and issues well addressed.		-good ideas related to the advantages of organic farming.		
		Some concepts used are not in adequation with the situation: bad use of the language The different steps are not well respected in the use of the concepts: inadequate presentation of the work The results obtained are correct in view of the used concepts: just some 1/2 of ideas are correct	0.75	-incorrect use of words, tenses, and punctuation. -production in only two parts. -only Some sentences are well written. The results obtained are correct in view of the used concepts: just some 1/2 of ideas are correct	0.75	1.5
		The concepts used are not in adequation with the situation: incorrect use of language style. The different steps are not respected in the use of the concepts: work presented not in bloc, but in two or three parts The results obtained are not correct in view of the concepts used: some ideas are expressed but are not related to the topic	0.5	- Neither words, tenses nor punctuation is correct. - Production in block - Some ideas related to water pollution are mentioned. - The results obtained are not correct in view of the concepts used: some ideas are expressed but are not related to the topic	0.5	1
	The concepts used are not in adequation with the situation. The different steps are not respected in the use of the concepts	0	- The production has no relation with the instruction.	0	0	
Perfection	The problem is completely solved	The ideas are well raised and well processed, volume respected, originality	0.25	The ideas are well raised and well processed, volume respected, originality	0.25	0.5
	Is the production well-presented?	Good presentation of the production, spelling, Neatness.	0.25	Good presentation of the production, spelling, Neatness.	0.25	0.5
Total			4		4	8

DRE Grand Lomé	Composition Régionale du 2 ^{ème} Semestre	Classe : 1 ^{ères} ACD
A/S : 2025-2026	Épreuve d'Histoire-Géographie	Durée : 3 heures Coef : 3/2

Partie A : Situation d'évaluation (8 pts)

Évaluation de compétence 1 (4 pts)

Ton cousin Mawussi a suivi une émission télévisée sur New World TV dans laquelle un des panélistes a déclaré que « la France a respecté toutes les règles imposées par la communauté internationale dans l'administration du Togo colonial ». Il est étonné car il a entendu aussi parler de violations et d'abus. Il vient vers toi pour d'amples explications. En te servant de tes connaissances et du document ci-dessous éclaire-le en :

Consigne 1 : analysant les violations commises par la France dans l'administration du Togo sous mandat et sous tutelle.

Doc. 1 : L'accord de mandat de la Société des Nations (SDN)

Le système de mandat de la Société des Nations est mis en place après la Première Guerre mondiale, notamment à partir du traité de Versailles de 1919. Il concerne les anciens territoires des puissances vaincues, principalement l'Allemagne et l'Empire ottoman. Ces territoires ne sont pas annexés directement par les vainqueurs, mais placés sous administration internationale appelée « mandat ». L'objectif officiel est d'assurer leur développement politique, économique et social en vue de leur autonomie future.

Dans ce cadre, les puissances victorieuses comme la France et le Royaume-Uni reçoivent le droit d'administrer ces territoires au nom de la SDN. Elles doivent théoriquement protéger les populations locales, organiser l'administration et préparer progressivement les peuples à une forme d'autogouvernement. Les mandats sont classés en catégories A, B et C selon le degré de développement supposé des populations et leur capacité à accéder à l'indépendance.

Cependant, dans la pratique, ce système a souvent servi à prolonger la domination coloniale sous une autre forme. Les puissances mandataires ont exercé un contrôle quasi total sur les territoires concernés, en orientant les ressources et les politiques selon leurs intérêts. Ainsi, le mandat de la SDN est souvent considéré comme une forme de colonisation déguisée.

Doc. 2 : Le système de tutelle de l'ONU

Après la Seconde Guerre mondiale, l'Organisation des Nations Unies remplace la SDN et met en place le système de tutelle à partir de 1945. Ce dispositif concerne les anciens territoires coloniaux ou ceux placés sous administration internationale. Contrairement au système de mandat, la tutelle vise plus clairement à conduire ces territoires vers l'autodétermination et l'indépendance.

Les territoires sous tutelle sont administrés par des États membres de l'ONU, mais sous le contrôle du Conseil de tutelle. Ce dernier, veille à ce que l'administration respecte les droits des populations, et favorise leur développement politique, économique, social et éducatif. L'objectif fondamental est d'aider ces territoires à accéder progressivement à une autonomie complète puis à l'indépendance.

Le système de tutelle se distingue donc du mandat de la SDN par son orientation plus affirmée vers la décolonisation. Toutefois, il a été rapidement limité dans son application, car la majorité des territoires concernés ont obtenu leur indépendance dans les années 1950 et 1960. Aujourd'hui, ce système a quasiment disparu.

Source : Anonyme

Évaluation de compétence 2 (4 pts)

Pendant la récréation, Têko élève en classe de 3^e trouve sur l'emballage de son gâteau le paragraphe ci-après : « les transformations socioéconomiques des TIC devraient contribuer au développement de l'artisanat au Togo. Cependant, d'énormes défis minent le développement de l'artisanat au Togo ». Après lecture, Têko et ses amis se posent les questions suivantes : quelles sont les transformations socioéconomiques des TIC ? quels sont les défis du développement de l'artisanat au Togo ?

Consigne : A partir de tes propres connaissances, réalise une production bien argumentée pour apporter des réponses idoines aux préoccupations de Têko et ses amis.

Critères	Pertinence	Cohérence	Correction	Perfectionnement
Consigne 1	1,5pt	1pt	1pt	0,5pt
Consigne 2	1,5pt	1pt	1pt	0,5pt

Partie B : Questions objectives (6pts)

1. Relie par une flèche les éléments de la colonne A à la réponse correcte de la colonne B (1 pt)

Colonne A		Colonne B	
1	Immigration	a	Résistance armée prolongée contre les Allemands
2	Émigration	b	Résistance contre les français en Afrique de l'ouest
3	Samory Touré	c	Sortie d'un pays
4	Konkomba	d	Entrée dans un pays

2. Réponds par vrai si l'énoncé est vrai ou par faux s'il est faux (1 pt)

- a- Le Togo a été une colonie française c'est pourquoi le français demeure sa langue officielle.
- b- L'internet est le réseau national d'ordinateurs interconnectés permettant l'échange instantané d'informations entre les réaux et les utilisateurs.
- c- L'exode rural est une migration selon les limites géographiques.
- d- Parmi les peuples qui ont résisté face au colonisateur français au Togo, on cite le peuple Konkomba.

3. Choisis la bonne réponse dans les propositions suivantes (1 pts)

- a. L'un des impacts des TIC sur l'économie est (la diminution du commerce, le développement du e-commerce, la réduction de la population).
- b. L'un des motifs de la résistance des souverains togolais était : (imposition coloniale, festivités locales, commerce intérieur).
- c. Une difficulté de l'artisanat au Togo est (l'abondance de financement, l'accès facile au crédit, le manque de moyens financiers).
- d. Kpoyizoun est mort à (Tado Adjatchè en 1913 ; Ndjolé au Gabon en 1913 ; au Dahomey en 1913)

4. Complète le texte suivant en faisant correspondre à chaque lettre le mot qui convient (2pt)

Le Togo, d'abord ...a... allemande, devient territoire sous ...b... après la première guerre mondiale. Sa capitale Lomé est un pôle de suction pour les ...c... dans ses relations avec sa région. Mais elle constitue également un facteur de ...d... de la périphérie quand elle encadre et stimule l'activité économique des campagnes qui l'entourent.

5. Trouve l'intrus dans chacune des phrases suivantes (1 pt)

- a. Le taux de natalité, le taux de mortalité, le taux de pétition et le taux d'urbanisation sont des indicateurs démographiques.
- b. Les conséquences de la colonisation incluent la perte des terres, les pertes humaines, le développement industriel de l'Afrique et la balkanisation.

Partie C : Questions traditionnelles (6 pts)

- 1. Qu'entend-on par « doctrine de l'hinterland » ? (0,5 pt)
- 2. Décris deux manifestations de la résistance de Na Biéma Asabiè face aux colons allemands. (1 pt)
- 3. Après avoir défini la notion de développement durable, cite ses composantes (2 pts)
- 4. Cite deux caractéristiques de la croissance urbaine dans les pays en développement. (1 pt)
- 5. Enumère trois potentialités qui font du littoral togolais une interface dynamique. (1,5 pt)

DRE Grand Lomé	Composition Régionale du 2 ^e Semestre	Classe : Tles ACD
A/S : 2025-2026	Épreuve d'ECM	Durée : 3 heures Coef : 2

Première partie : 8pts

Situation d'évaluation

Lors de la cérémonie d'ouverture de la semaine culturelle dans ton établissement, le Directeur Régionale de l'Éducation a prononcé un discours que ta petite sœur de seconde a eu l'occasion de suivre. Une phrase a retenu son attention : « ... vous devez, en tant qu'élèves, mener toutes les activités, dans un environnement sain, tout en prenant soin du patrimoine de votre établissement. ». Elle n'a rien compris de ces propos et vient à toi pour plus d'éclairage.

A partir de tes connaissances et des documents ci-dessous éclaire-la en :

Consigne 1 : donnant les composantes du patrimoine de l'établissement et en montrant comment protéger ces biens de l'établissement.

Consigne 2 : identifiant les conditions d'un développement durable.

	Pertinence	Correction	Cohérence	Perfectionnement
Consigne 1	1,5	1	1	0,5
Consigne 2	1,5	1	1	0,5

Document 1 :

L'école est une institution essentielle dans la formation intellectuelle, morale et sociale de l'individu. Pour accomplir efficacement cette mission, elle s'appuie sur un ensemble de ressources appelées patrimoine. Ce patrimoine ne se limite pas aux infrastructures visibles, mais englobe aussi des valeurs, des traditions et une réputation qui participent à son identité. Dans un pays comme le Togo, où l'éducation est un pilier du développement, la gestion du patrimoine scolaire constitue un enjeu majeur.

Anonyme

Document 2 : Une approche politique et citoyenne

La solidarité entre les hommes d'aujourd'hui et les générations futures, la recherche d'équité et de justice font des démarches de développement durable des démarches éthiques dans lesquelles les seules contraintes économiques, sociales voire environnementales ne sauraient suffire.

Le « développement durable » apparaît donc comme une question politique, au sens large du terme. C'est une façon de penser le monde, mais aussi la façon dont chacun d'entre nous a envie de vivre ce monde et d'adopter un comportement qui permette d'avancer dans ce sens, dans le respect des autres. Pour cette raison, on évoque plutôt des « démarches de développement durable », comme des manières d'agir, orientées vers un but encore lointain.

DRIVAUD Marie – Hélène (dir.), *Dictionnaire Le Robert*, Paris, 2015, 098 p.

Deuxième partie : 6pts

A/ Réponds par vrai ou faux (1pt)

- 1) La commune est une collectivité territoriale composée d'au moins deux cantons.
- 2) Une entreprise est une organisation économique qui a pour vocation de soutenir les œuvres sociales.

B/ Choisis parmi les mots entre parenthèse la vraie réponse sans recopier toute la phrase 3pts

- 1- Les performances scolaires et culturelles relèvent du patrimoine (matériel ; humain ; immatériel).
- 2- (La quincaillerie, le pressing, la restauration) est un exemple d'entreprise de taille scolaire
- 3- Au Togo, pour créer une entreprise, le futur entrepreneur doit (fournir seulement un dossier, payer les frais de prestation, se faire enregistrer seulement).
- 4- Le District Autonome du Grand Lomé regroupe deux préfectures en tant que (subdivisions administratives, collectivités territoriales, subdivisions économiques).
- 5- Parmi les secteurs d'activités porteuses au Togo, on peut citer (l'aéronautique, l'agrobusiness, la production d'automobiles)
- 6- Le bureau exécutif du conseil régional : est l'organe exécutif de la région. Il est dirigé par un président (élu par le conseil régional, nommé par le Gouverneur, nommé par le Président du conseil, élu par les conseillers municipaux).

C/ Complète le paragraphe par les mots suivants sans le recopier : religieux ; violence ; sociaux ; idéologie. (2pts)

L'extrémisme violent est une...a.....radicale qui prône l'utilisation de lab..... pour atteindre des objectifs politiques,c..... ou idéologiques. Pour prévenir l'extrémisme violent, il faut cultiver la paix, le vivre ensemble et réduire les écarts.....d.....

Troisième partie (6pts)

- 1- Définis les termes suivants : Entrepreneuriat ; patrimoine ; ANASAP, territorialité. 2pts.
- 2- Que signifie le CFE dans le processus de la création d'une entreprise ? Quel est son rôle ?
2pts
- 3- Dans le cadre de la décentralisation, cite deux compétences qui relèvent uniquement du domaine de l'Etat. 2pts

DRE/GRAND LOME	COMPOSITION REGIONALE DU DEUXIEME SEMESTRE	ANNEE SCOLAIRE : 2025-2026
IESG/GOLFE	EPREUVES D'ECM	DUREE : 02H00
		CLASSES : PREMIERE A-C-D

PARTIE A 8pts

Tu proposes au comité d'organisation de la fête traditionnelle de votre milieu le " la promotion de la femme" comme l'un des thèmes à présenter lors de la célébration. Mais de manière surprenante, tous les membres du comité ont refusé à l'unanimité prétextant que les femmes n'ont pas besoin de conditions spéciales pour leur développement; ils ajoutent qu'ils ne comprennent pas ce que la promotion de la femme apporterait au développement de la société.

Pour les amener à accepter ce thème:

Consigne 1: Produis un document à l'intention du comité d'organisation pour présenter les inégalités entre filles et garçons et qui justifient une prise en compte spéciale des femmes dans les politiques de développement.

Consigne 2: Présente-lui l'intérêt de ton thème la société et comment on peut procéder pour promouvoir la femme.

PARTIE B 6pts

1- Complète le texte ci-dessous avec les mots suivants: *autonomie, sociale, dépendance, rémunéré, féminine, productif, culturelles, économiques.* 2pts

Les femmes sont souvent surreprésentées dans les emplois précaires, sous-payés ou informels. Elles subissent une double charge: travail..a.. et travail domestique non..b.. L'accès *limité* à l'éducation et aux ressources ..c.. accentue leur ..d... et réduit leur..e.. La pauvreté ..f..est ainsi le reflet d'une organisation..g.. qui exploite leurs vulnérabilités biologiques et..h...

2- Par des flèches, établis des liens entre les organes administratifs et la région dans son statut: 2pts

Organes administratifs	Région
Gouverneur	Collectivité territoriale
Bureau exécutif du conseil régional	
Services techniques	
Commissions	
Conférence administrative régionale	Circonscription administrative
Secrétaire général de région	
Conseil régional	

3- Questions à Choix Multiples 2pts

a- Quel droit fondamental est garanti au citoyen togolais ? (le droit à la vie/ le droit de contester l'autorité/ la liberté de dire tout ce qu'on ressent).

- b- Quelle liberté permet au citoyen de participer à la vie démocratique ? (Liberté de conscience/ Liberté d'association/Liberté de propriété).
- c- Les droits et libertés du citoyen sont indissociables des (devoirs et responsabilités/Intérêts personnels uniquement / Jeux et loisirs).
- d- Un citoyen responsable est celui qui (exerce ses droits et assume ses devoirs/ ne participe qu'aux initiatives communautaires/ connaît ses droits).

PARTIE C 6pts

- 1- On parle de plus en plus de problèmes spécifiques liés aux droits humains:
 - a- En quoi consiste un problème spécifique lié aux droits humains?1pt
 - b- Dis en quoi l'ethnocentrisme puis la dégradation de l'environnement constituent chacun un problème spécifique lié aux droits humains. 1pt
 - c- Cite deux autres problèmes spécifiques liés aux droits à part ceux qui sont cités plus haut. 1pt
- 2- Un tes amis tente d'émettre des réserves sur l'intérêt des organisations de défense des droits de l'homme.
 - a- A partir de leurs actions, montre-lui l'importance des organisations de défense des humains dans tous les pays du monde.1pt
 - b- Quels bénéfices gagnerait un élève à adhérer à une organisation de défense de droits humains? 1pt
- 3- Montre en quoi le maïs constitue une identité du peuple togolais.1pt

DRE GRAND LOME	COMPOSITION REGIONALE DU 2 ^e SEMESTRE	CLASSE : 1 ^{ère} A4
Année sc. : 2025-2026	Épreuve de Sciences Physiques	Durée : 2H Coef : 1

Exercice 1 : (08 points)

Karim, élève en classe de 1^{ère} A4, décide de passer ses congés de détente chez son oncle qui est un laborantin. Il profite de cette opportunité pour assister son oncle au laboratoire. Au cours d'une séance encadrée, il réalise deux expériences :

- **Expérience 1** : une lame de zinc est plongée dans une solution de sulfate de cuivre contenant les ions Cu^{2+} .
- **Expérience 2** : une lame de cuivre est plongée dans une solution de nitrate d'argent contenant les ions Ag^+ .

Dans chaque cas, Karim observe des transformations visibles mais ne parvient pas à les expliquer ni à comparer les espèces chimiques mises en jeu.

Consigne 1 : En t'appuyant sur tes connaissances en oxydoréduction, analyse les deux expériences réalisées par Karim et explique les transformations observées. Les équations des transformations observées sont nécessaires pour appuyer tes explications.

Consigne 2 : Identifie les couples oxydant/réducteur mis en jeu et établis leur classement selon leur pouvoir oxydant et réducteur.

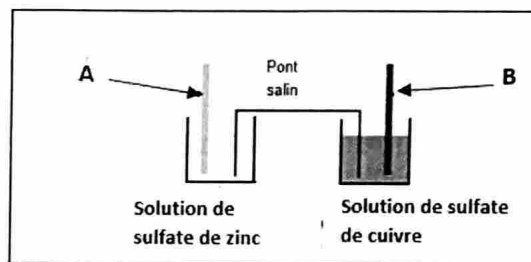
	CM1	CM2	CM3	CP
Consigne 1	1,25	1,25	1	0,5
Consigne 2	1,25	1,25	1	0,5

Exercice 2 : (06 points)

I-/ Réponds par VRAI si la proposition est vraie ou par FAUX si elle est fausse : (0,25 pt×4)

On considère la pile Daniell schématisée ci-contre :

- 1-) A est la lame de cuivre.
- 2-) B est la lame de cuivre.
- 3-) Le pôle positif de cette pile est l'électrode A.
- 4-) Lorsque la pile fonctionne, les électrons entrent dans la pile par la lame de zinc.



II-/ Choisis la bonne réponse parmi les propositions suivantes :

(0,5 pt x 4)

- 1-) La masse molaire d'un alcane $\text{C}_n\text{H}_{2n+2}$ est $M = 14n + 2$. L'alcane dont la densité de vapeur vaut $d = 2$ est : a-) le propane b-) le butane c-) l'éthane d-) l'acétylène
- 2-) Un générateur a un rendement de 80 %. Cela signifie que : a-) 80 % de l'énergie est perdue b-) 20 % de l'énergie est utile c-) 20 % de l'énergie est perdue d-) toute l'énergie est conservée
- 3-) Le pouvoir calorifique d'un alcane est : $Q(n) = (210 + 664n)\text{kJ/mol}$ où n est le nombre d'atomes de carbone dans la formule de l'alcane. Le pouvoir calorifique de l'éthane est : a-) $Q_0 = 1748 \text{ kJ/mol}$ b-) $Q_0 = 1538 \text{ kJ/mol}$ c-) $Q_0 = 2866 \text{ kJ/mol}$ d-) $Q_0 = 874 \text{ kJ/mol}$
- 4-) Lors d'une réflexion, si l'angle d'incidence augmente de 10° , l'angle de réflexion : a-) diminue de 10° b-) reste constant c-) augmente de 10° d-) double.

III-/ Sans recopier le texte, relève les numéros et devant chaque numéro, écris le mot ou l'expression qui correspond. (0,25 pt×4)

Un montage comporte en série, un générateur de f.é.m. E et de résistance interne r ; un conducteur ohmique de résistance R et un moteur de f.é.m. E' et de résistance interne r' . Pour déterminer l'intensité I du courant dans ce montage on utilise la loi de ... (1) ... L'expression de l'intensité est donc $I = \dots$ (2) La formule de

la puissance mécanique ou utile du moteur est $P_m = \dots$ (3) ... La formule du rendement du générateur est $\eta = \dots$ (4)

IV-/ Associe chaque chiffre de la colonne A à la lettre de la colonne B qui lui corresponde (ne pas recopier le tableau). (0,5 pt×4)

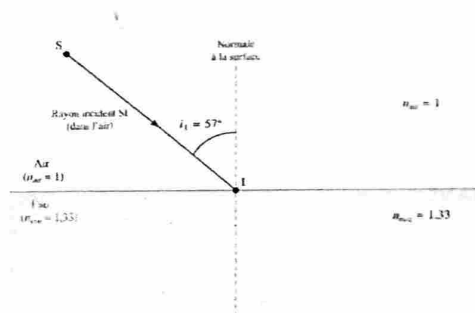
Colonne A
1. $P = UI$
2. Réflexion totale
3. Lentille convergente
4. Vergence

Colonne B
a. Angle entre le rayon réfléchi et la normale
b. Fait converger les rayons lumineux
c. Absence de rayon réfracté
d. Puissance électrique
e. Caractérise une lentille

Exercice 3 : (06 points)

Partie A : (3 pts)

Un rayon incident SI, situé dans l'air, atteint la surface de l'eau en un point I comme l'indique la figure ci-contre. L'angle d'incidence a pour valeur $i_1 = 57^\circ$. L'indice de réfraction de l'eau est $n_{\text{eau}} = 1,33$ et celui de l'air est $n_{\text{air}} = 1$.



- 1) Qu'est-ce qu'un dioptre ? (0,5 pt)
- 2) Calculer les valeurs des angles de réflexion et de réfraction en I. (1 pt)
- 3) Déduire l'angle de déviation D subi par le rayon réfracté. (0,5 pt)
- 4) Faire le schéma des différents rayons. (1 pt)

Partie B : (3 pts)

Un objet AB de hauteur 2 cm est placé à 6 cm avant une lentille, dans un plan perpendiculaire à l'axe optique de celle-ci ; la vergence de cette lentille est $C = 25 \delta$.

- 1) Quelle est la nature de cette lentille ? Justifier la réponse. (0,5 pt)
- 2) Calculer la distance focale de cette lentille. (0,5 pt)
- 3) Déterminer par calcul les caractéristiques de l'image A'B' de cet objet à travers la lentille. (1,25 pt)
- 4) Retrouver graphiquement les caractéristiques de cette image avec l'échelle 1/2. (0,75 pt)

DRE GRAND LOME	COMPOSITION REGIONALE DU 2 ^e SEMESTRE	CLASSE : 1 ^{er} A ₄
Année scolaire : 2025-2026	EPREUVE D'ANGLAIS	Coef : 3 Durée : 3 H

SECTION ONE: READING COMPREHENSION

Read the following text carefully and answer the questions that follow it.

TEXT: Women and Inheritance Rights in Togo

In many communities in Togo, women still face serious challenges when it comes to inheritance. Although the law recognizes equal rights for men and women, traditional customs often prevent women from inheriting property after the death of their parents or husbands. In some families, land and houses are given only to male children, while daughters are expected to marry and depend on their husbands. This situation creates social injustice and economic difficulties for many women. Without property or financial support, widows and unmarried women may struggle to take care of themselves and their children. In rural areas especially, these practices are deeply rooted in culture and are rarely questioned. However, change is slowly taking place. Some organizations and activists are working hard to educate people about women's rights. They encourage families to treat all children equally and respect modern laws. Education and awareness are key factors in reducing this inequality. Despite these efforts, much still needs to be done. Both the government and society must work together to ensure that women are treated fairly and can fully enjoy their rights.

QUESTIONS (5 marks)

- 1- Nowadays, in Togo, in many communities, women are no more facing inheritance problems. True or false?
- 2- Why are women often denied property in some communities?
- 3- Mention two consequences of this situation on women's lives.
- 4- How are these inheritance problems being solved according to the text?
- 5- Do you agree with the author that men and women should have the same inheritance rights? Why?

SECTION TWO: LINGUISTIC COMPETENCE

A/ VOCABULARY (2 Marks)

- Give the opposite of: 1-modern
- Find in the first paragraph of the text the synonym of: 2-rely on
- Derive the infinitive of the verb from: 3- Inheritance
- Derive an adjective from: 4-society
- Select and write down the odd one out from the list: 5-land; house; diploma; inheritance
- Unscramble the following letters to write an English word: 6- I-N-E-J-U-S-C-T-I
- Fill in the gaps with the appropriate words from the following list: rights; sky; property; ocean.

Women should have equal ...7...to inheritance, ensuring they can own and benefit from family ...8...just like men.

B/ GRAMMAR (2 Marks)

- Put the verbs in brackets into the correct tense.
- 1- Women (to face) many challenges in society in olden days.
- 2- If women had equal rights, they (to live) better lives.
- Turn into the active or the passive voice.
- 3- Families give property to male children.
- 4- Maize was used to prepare many local meals during the cultural week.
- Add the suitable tag question to this statement.
- 5- Many students danced Agbadza, akpema and fokabina during the cultural week,..... ?

➤ *Rephrase the following sentences.*

6- a) I regret I didn't take part in the cultural week.

b) If only.....

7- a) We completed our programme. Soon after, the exam began.

b) As soon as.....

8- a) Our class played well during the football competition; however, we didn't win the cup.

b) Despite.....

SECTION THREE: TRANSLATION (3marks)

Translate the following passage into English.

The love of the fatherland is not a vain word, but a behavior. It must be seen in our daily life. Respecting the emblems, defending the territorial integrity, being devoted in our Jobs, cooking and eating our local foods such as akume, djinkoume, liha and kom are the different aspects of the love for the fatherland.

SECTION FOUR: WRITING (8 marks)

Topic 1: (4 marks)

You are the leader of the Environment Club in your school. During one of your surveys, you remarked that the only river in your area, from which people fetch drinking water, is now polluted. Many inhabitants wash clothes, dump rubbish, and bathe animals in it. As a result, people are getting sick.

Write a letter in about 10 lines to the mayor of your commune; to explain the situation and submit to him some measures that could help solve the problem. You are Atassa Kassongo and your address is BP.1515, Lomé, Togo. The mayor's address is 03BP. 228, Lomé, Togo.

Relevance 1.25 Coherence 1.25 Accuracy 1 Perfection 0.5

Topic 2: (4 marks)

Cybercrime is a growing problem in your country nowadays and it causes a lot of harms. Many people are victims of online scams, fake messages, identity theft, and hacked accounts.

As a concerned citizen, write an article of about 10 lines to be published in your school magazine. You will raise people's awareness on the dangers of cybercrime and advise them on preventive measures. You are Akpaman Dewevi.

Relevance 1.25 Coherence 1.25 Accuracy 1 Perfection 0.5

DRE GRAND LOME	COMPOSITION REGIONALE DU 2 ^e SEMESTRE	CLASSE : 1 ^{ere} CD
Année scolaire: 2025-2026	EPREUVE D'ANGLAIS	Coef : 2 Durée : 3 H

SECTION ONE: READING COMPREHENSION

Read the following text carefully and answer the questions that follow it.

TEXT: Cybercrime

Cybercrime is any mischievous or criminal activity carried out using computer or the internet. As the internet is virtual, cybercrime does not consider any boundary or territorial barrier. It has become a great threat in the world. There are two kinds of cybercrime. One describes offences that directly affect computer networks and data systems. It includes hacking, virus attacks and malware. The other is about crime facilitated by computer networks like cyber stalking, fraud, identity theft, phishing, scams and piracy.

Driven by poverty, greed, laziness, unemployment or love for easy money, cybercriminals take advantage of ICTs to swindle private and public companies. They hack systems, intercept important emails, spread fake news and take control of bank accounts. They also trick people in sending them money. Cybercrime poses a serious security problem because through fake news and propaganda, terrorist groups are able to manipulate public opinion and incite violence. Another recurrent form of cybercrime is cyberespionage against countries and their institutions. This particular cyber-attack is considered the most dangerous. It is a real act of aggression against the sovereignty of nations as it aims at stealing secret information. As far as individuals are concerned, cybercriminals often exploit their phone numbers, email addresses, pictures and videos to scam, blackmail, or bully them. The trendy cases are instances where users have their nudes or intimate sexual videos circulating on the net. Cybercriminals use such information to extort money from their victims.

(Anonymous)

QUESTIONS (5marks)

- 1- Mention, from the text, four (4) causes of cybercrime.
- 2- Complete this sentence according to the text: Cyberespionage is a real.....
- 3- Cybercriminals use ICTs to develop private and public businesses. *True /False.*
- 4- Choose the correct definition of cybercrime.
 - a-Cybercrime is any harmful activity carried out using computer or internet.
 - b-Cybercrime is any marvelous activity carried out to gain money.
- 5- In your opinion, what can be done to prevent cybercrime?

SECTION TWO: LINGUISTIC COMPETENCE (4 marks)

A- VOCABULARY (2 marks)

❖ *Find in the text words corresponding to the following definitions:*

- 1- Frauds or dishonest schemes. (Paragraph 1)
- 2- Demanding money payment for not revealing an information. (Paragraph 2).

❖ *Select and write the odd man out: 3- Hacker-piracy-dumping-fraud*

❖ *Form an adjective from the word: 4- Crime*

❖ *Derive the infinitive of the verb from the word: 5) Computer*

❖ *Unscramble the following letters to write an English word: 6- E-S-P-E-I-N-A-O-G*

B- GRAMMAR (2 Marks)

❖ *Put the verbs in brackets into the correct tense:*

- 1- Women (to face) many challenges in society in olden days.
- 2- If women had equal rights, they (to live) better lives.

❖ *Turn into the active or the passive voice.*

- 3- Families give property to male children.
- 4- Maize was used to prepare many local meals during the cultural week.
- ❖ *Add the suitable tag question to this statement.*
- 5- During the cultural week, many students danced agbadza, kannou and fokabina..... ?
- ❖ *Rephrase the following sentences.*
- 6- a) I regret I didn't take part in the cultural week.
b) If only.....
- 7- a) We completed our programme. Soon after, the exam began.
b) As soon as.....
- 8- a) Our class played well during the football competition; however, we didn't win the cup.
b) Despite.....

SECTION III: TRANSLATION (3marks)

Translate this passage into French.

Tourism is a good source of employment to hotels, airports, fashion designers, musicians, traditional craftsmen, etc. It also contributes to the development of the country through the construction of better roads, efficient telephone systems and hotels.

SECTION THREE: WRITING (8 marks)

Topic 1 (4marks)

Mrs. Kwatcha is your aunt. She got married to her husband ten years ago. The couple has got three children. Unfortunately, her husband died three weeks ago after a short disease leaving the house as inheritance. Her brothers-in-law recently ordered her to leave their brother's house with all her children. To sensitize people to such inheritance problems, write an article of about 10 lines on their consequences and solutions. Your name is Atassa Kassongo.

Relevance = 1,25; Coherence= 1,25; Accuracy = 1; Perfection = 0,5

Topic 2 (4marks)

You are the leader of the Environment Club in your school. During one of your surveys, you remark that the only river in your area, from which people fetch drinking water, is now polluted. Many inhabitants wash clothes, dump rubbish, and bathe animals in it. As a result, people are getting sick.

Write a letter, of about 10 lines to the mayor of your commune, to explain the situation and submit to him some measures that could help solve the problem. You are Atassa Kassongo and your address is BP.1515, Lomé, Togo. The mayor's address is 03BP. 1228, Lomé, Togo.

Relevance 1.25

Coherence 1.25

Accuracy 1

Perfection 0.5

SUGGESTED ANSWERS TO THE 2ND SEMESTER 2025-2026 REGIONAL EXAM PAPER – 1A4

SECTION ONE: READING COMPREHENSION (5 marks)

TEXT: Women and Inheritance Rights in Togo

ANSWERS (5marks)

- 1- False. Women still face serious challenges regarding inheritance in many communities in Togo.
- 2- Because traditional customs favor male children. Land and houses are often given only to sons, while daughters are expected to marry and depend on their husbands.
- 3- Women may suffer from economic difficulties. Widows and unmarried women may struggle to take care of themselves and their children.
- 4- Some organizations and activists are educating people about women's rights, encouraging families to treat all children equally and respect modern laws. Education and awareness are helping reduce inequality.
- 5- Yes, I agree because men and women are equal before the law and everyone deserves fair treatment. Equal inheritance rights help reduce injustice and improve women's economic independence.

SECTION TWO: LINGUISTIC COMPETENCE (4 marks)

A- VOCABULARY (2 marks)

1. traditional / old
2. depend on
3. inherit
4. social
5. diploma
6. injustice
7. rights
8. property

B- GRAMMAR (2 marks)

Put the verbs in brackets into the correct tense:

- 1- Women **faced** many challenges in society in olden days.
- 2- If women had equal rights, they **would live** better lives.

Turn into the active or the passive voice.

- 3- Families give property to male children. → (P.V) Property **is given** to male children by families.
- 4- Maize was used to prepare many local meals → (A.V.) People **used maize** to prepare many local meals.

Add the suitable tag question to this statement.

- 5- During the cultural week, many students danced agbadza, kamou and fokabina, **didn't they?**

Rephrasing:

- 6- b) If only I **had taken** part in the cultural week.

- 7- b) As soon as we **completed** our programme, the exam **began**.

- b) As soon as we **had completed** our programme, the exam **began**.

- 8- b) Despite **their playing** / **its playing** well during the football competition, our class **did not win the cup**.

-b) Despite **the fact that** our class played well during the football competition, **they / it did not win the cup**.

- b) Despite **our class having** played well during the football competition, **they / it did not win the cup**.

SECTION III: TRANSLATION (3 marks)

L'amour de la patrie n'est pas un vain mot, mais un comportement. Il doit se voir dans notre vie quotidienne. Respecter les emblèmes, défendre l'intégrité territoriale, être dévoué dans notre travail, cuisiner et consommer nos plats locaux tels que l'akoumé, le djin koumé, le liha et le kom sont différentes manifestations de l'amour de la patrie.

SECTION FOUR: WRITING (8 marks)

Topic 1: Formal Letter

BP 1515,
Lomé,
Togo.
28 April 2026

The Mayor,
03 BP 228,
Lomé,
Togo.

Dear Sir,

I am writing to inform you about the serious pollution of the only river in our area. Many people use this river for drinking water, but unfortunately, some inhabitants wash clothes, dump rubbish, and bathe animals in it.

As a result, the water has become dirty and many people are getting sick. This situation is dangerous for public health.

I kindly suggest placing rubbish bins near the river, sensitizing the population about hygiene, and forbidding people from washing and bathing animals in the river. Regular control by local authorities would also help.

I hope urgent action will be taken.

Yours faithfully,

Atassa Kassongo

Topic 2: Article

Cybercrime: A Serious Danger in Our Society

Cybercrime is becoming a serious problem in our country today. Many people lose money because of online scams, fake messages, and hacked social media accounts. Some criminals also steal personal information and use it for illegal activities.

Young people are often the main targets because they use the internet every day. We must be very careful when using phones and computers.

To prevent cybercrime, we should never share our passwords, bank details, or personal information with strangers online. We must avoid suspicious links and fake job offers. It is also important to report cybercriminals to the police.

Together, we can fight cybercrime and make the internet safer for everyone.

By Akpaman Dewevi

MARKING GRID

Criteria	Indicators	Level of Performance			
		Topic 1	Mark	Topic 2	Mark
Relevance	The production is in adequation with the support (data & constraints identified)	Instruction well understood: Formal letter writing . Correct use of words and expressions related to water pollution (river pollution, drinking water, inhabitants, rubbish, diseases, hygiene, waste bins, sanitation, clean water, etc.). Correct sentences with good ideas and suitable solutions. About 10 lines respected.	1.25	Instruction well understood: Article writing . Correct use of words related to cybercrime (online scams, fake messages, identity theft, hacked accounts, passwords, prevention, awareness, police report, etc.). Good ideas related to dangers and preventive measures. About 10 lines respected.	1.25
		Some useful data selected. Two consequences + two measures/solutions given. Some correct expressions related to the topic.	1	Some useful data selected. Two dangers + two preventive measures given. Some correct ideas related to article writing.	1
		Few useful data selected. Few expressions related to the topic. Only two good sentences with relevant ideas.	0.75	Few useful data selected. Few expressions related to cybercrime. Only two good sentences with relevant ideas.	0.75
		Only useful ideas listed in dashes without proper development.	0.5	Only useful ideas listed in dashes without proper development.	0.5
		No indicator present: production has no link with the instruction.	0	No indicator present: production has no link with the instruction.	0
Coherence	Meaningful, well-organized and connected ideas and sentences	No contradiction. Clear coherence between all parts of the formal letter: sender's address, date, receiver's address, salutation, body, conclusion, subscription, signature.	1.25	No contradiction. Clear coherence between title, introduction, body, conclusion and writer's name. Good article structure.	1.25
		Ideas are coherent but not very well connected. Some parts missing or weakly linked.	0.75	Ideas are coherent but article lacks title or proper conclusion. Some weak transitions.	0.75
		Work presented but parts are not clearly distinct. Some ideas written in dashes.	0.5	Work presented but not clearly divided into introduction, body and conclusion.	0.5

		No indicator present.	0	No indicator present.	0
Accuracy	Correct use of vocabulary, grammar, spelling and punctuation	Correct vocabulary, grammar, punctuation and spelling. Proper layout of a formal letter fully respected. Topic clearly understood and well addressed.	1	Correct vocabulary, grammar, punctuation and spelling. Proper article writing format respected with title and name. Topic clearly understood and well addressed.	1
		Some incorrect use of words, tenses and punctuation. Production in only two parts. Some sentences well written.	0.75	Some incorrect use of vocabulary, grammar and punctuation. Some ideas correct.	0.75
		Incorrect use of language style. Poor organization. Some ideas expressed but weakly related to the topic.	0.5	Incorrect use of language style. Poor organization. Some ideas weakly related to cybercrime.	0.5
		Production has no relation with the instruction.	0	Production has no relation with the instruction.	0
Perfection	Problem completely solved	Ideas well raised and well processed, volume respected, originality.	0.25	Ideas well raised and well processed, volume respected, originality.	0.25
	Is the production well presented?	Good presentation, spelling, neatness.	0.25	Good presentation, spelling, neatness.	0.25
TOTAL			4	4	8

EXERCICE 1

Situation d'évaluation 1: (4pts)

Suite à une maladie, Mr KOLANI a été conseillé par son médecin d'éviter les boissons dont le degré alcoolique est supérieur à 2. Dans une boutique du quartier, Mr KOLANI achète une boisson dont la mention « degré alcoolique » est illisible et se demande s'il peut en consommer. Il demande alors à sa fille MAEVA en classe de 1^{ère} D de l'aider. Pour se faire, MAEVA et ses camarades de classe effectuent l'oxydation ménagée complète d'un prélèvement de $V_p = 10\text{cm}^3$ de la boisson par une solution de permanganate de potassium de volume $V_0 = 50\text{cm}^3$ et de concentration $C_0 = 0,1\text{mol/L}$, acidifiée par de l'acide sulfurique. Le groupe s'est rendu compte que la solution de permanganate de potassium utilisée est en excès. Ils décident alors de doser l'excès d'ions permanganate par une solution de sel de Mohr ($\text{FeSO}_4, (\text{NH}_4)_2\text{SO}_4, 6\text{H}_2\text{O}$) de concentration $C_e = 0,10\text{mol/L}$.

Ils ont versé $V_e = 61,2\text{cm}^3$ de solution de sel de Mohr pour atteindre l'équivalence.

Consigne : A partir de ces expériences réalisées, vérifier si Mr KOLALI peut consommer cette boisson.

On donne les couples : $\text{CH}_3\text{COOH}/\text{CH}_3\text{CH}_2\text{OH}$; $\text{M}_n\text{O}_4^-/\text{M}_n^{2+}$; $\text{Cr}_2\text{O}_7^{2-}/\text{Cr}^{3+}$; $\text{Fe}^{3+}/\text{Fe}^{2+}$; Masse molaire d'éthanol : 46g/mol ; Masse volumique de l'éthanol : $0,79\text{g/ml}$.

Le degré alcoolique est le volume en ml d'éthanol pur contenu dans 100 ml de boisson alcoolisée.

Situation d'évaluation 2: (4pts)

Dans le cadre d'un projet scolaire visant à améliorer les conditions d'apprentissage dans les écoles rurales, des élèves participent à la conception d'un projecteur artisanal permettant d'afficher des images pédagogiques sur un écran pour faciliter l'enseignement. Lors d'une séance de travaux pratiques en optique, leur professeur met à leur disposition un objet lumineux AB (représentant une diapositive éducative) et un écran placé à une distance de 120cm de l'objet. Les élèves disposent également d'une lentille convergente de vergence $+4\delta$. Afin d'obtenir une image exploitable pour l'enseignement, ils doivent positionner correctement la lentille de sorte que l'image formée sur l'écran soit renversée et trois fois plus grande que l'objet. Le professeur promet une récompense de 5000F au groupe capable de déterminer précisément la position de la lentille par rapport à l'objet. Cette activité permet aux élèves de mettre en pratique leurs connaissances en optique afin de trouver une solution qui contribue à améliorer l'accès à l'éducation.

Consigne : A l'aide de tes connaissances en optique, détermine la position de la lentille par rapport à l'objet afin d'obtenir une image renversée et trois fois plus grande que l'objet.

EXERCICE 2 (6pts)

A/ Choisis la bonne réponse

- 1) L'angle d'incidence i dans un milieu (I) d'indice de réfraction n_1 et l'angle de réfraction r dans le milieu (II) d'indice de réfraction n_2 sont liés par la relation suivante : (0,5pt)
a) $n_1 \sin i = n_1 \sin r$ b) $n_1 \sin i = n_2 \sin i$ c) $n_1 \sin i = n_2 \sin r$ d) $n_2 \sin i = n_2 \sin r$
- 2) La f.é.m de la pile constituée par les couples Al^{3+}/Al et Pb^{2+}/Pb sachant que : $V_{\text{Pb}} = -0,13\text{V}$ et $V_{\text{Al}} = -1,66\text{V}$ est :

- a) -1,53V b) + 1,79V c) +1,53V d) -1,79V (0,5pt)
- 3) Pour un mouvement de chute libre sans vitesse initiale, le carré de la vitesse de chute est : (0,5pt)
 a) $v^2 = 2gh$; b) $v^2 = \sqrt{2gh}$; c) $v^2 = gt$; d) $v^2 = gt^2$
- 4) La formule générale des esters à chaîne saturée est : (0,5pt)
 a) $C_nH_{2n}O$; b) $C_nH_{2n}O_2$; c) $C_nH_{2n-2}O_2$; d) $C_nH_{2n}O_3$

B/ Reproduit le tableau ci-dessous et complète-le

Nom de la famille du composé oxygéné	Formule Générale	Groupe fonctionnel
Alcool		
Ether oxyde		
Acide carboxylique		
Cétone		

C/ Complète les phrases suivantes sans les recopier (4pts)

- 1) Laa..... est le changement de direction subi par un rayon lumineux lorsqu'il passe d'un milieu transparent dans un autre.
- 2) En série, deux condensateurs de capacité C_1 et C_2 ont pour capacité équivalente $C = \dots\dots\dots$ b.....
- 3) La formule de conjugaison d'une lentille mince convergente estc.....
- 4) L'oxydation ménagée de l'alcool primaire donned..... si l'oxydant est en excès.

D/ Réponds par vrai ou faux. (0,25 × 1)

- 1) Un élément est réduit si son n.o. augmente.
- 2) La polymérisation de l'éthylène donne du polyéthène.
- 3) Quel que soit le signe de la charge, la force \vec{F} et le champ \vec{E} ont même direction.
- 4) L'énergie mécanique d'un solide soumis à des forces conservatives et non conservatives est constante.

EXERCICE 3 (6pts)

Partie A

On effectue l'électrolyse d'une solution de sulfate de cuivre II entre des électrodes de graphite. Le passage du courant dans la solution s'accompagne d'un dépôt métallique sur l'une des électrodes et un dégagement gazeux sur l'autre.

- 1) Quelles sont les réactions pouvant se dérouler à chaque électrode ? (0,25 × 2 pt)
- 2) Identifier les produits formés et établir l'équation - bilan de l'électrolyse. (1 pt)
- 3) Déterminer la D.D.P théorique minimale à appliquer pour observer l'électrolyse (0,25 × 2pt)
- 4) On effectue l'électrolyse pendant 60 min, l'intensité du courant étant fixée à 0,16A.
 - a) Quelle est la masse du dépôt obtenue ? (0,5 pt)
 - b) Quel est le volume d'eau consommé ? (0,5pt)

Données : $E^\circ(O_2/H_2O) = 1,23V$; $E^\circ(H_2O/H_2) = -0,83V$; $E^\circ(Cu^{2+}/Cu) = 0,34V$
 Masse molaire atomique en $g \cdot mol^{-1}$: H=1 ; O=16 ; Cu=63,5 ; F=96500C ; $\rho_{eau} = 1000g/l$

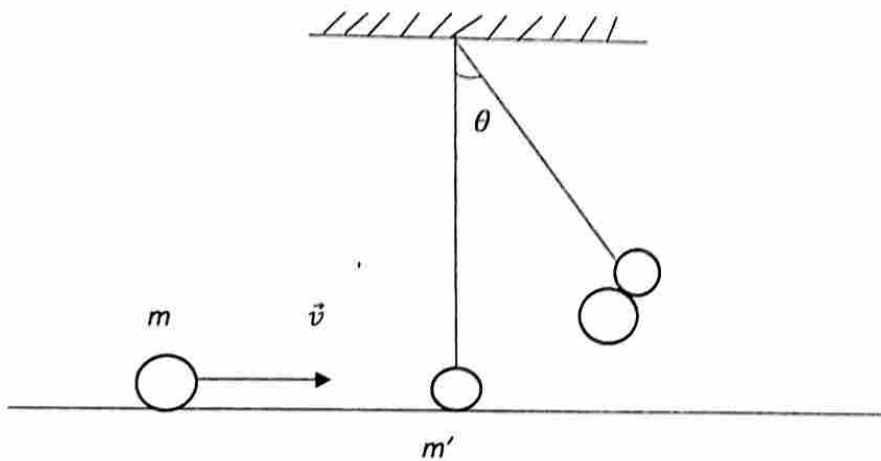
Partie B :

Soit un pendule constitué par une masse $m' = 200\text{g}$ suspendue à l'extrémité d'une tige de masse négligeable de longueur $L = 80\text{ cm}$.

La masse m' est heurtée par une autre masse $m = 50\text{g}$, lancée à la vitesse $v = 10\text{m/s}$. Juste avant le choc, le vecteur vitesse \vec{v} est horizontal. Le choc s'effectue avec accrochage et conservation de la quantité de mouvement du système $(m+m')$

- 1) Calculer la vitesse V_1 de l'ensemble des deux solides m et m' juste après le choc (0,25 + 0,25pt)
- 2) Calculer l'énergie mécanique E du système $(m+m')$ juste avant le choc et l'énergie mécanique E' juste après le choc. Le choc est-il élastique ? Justifier votre réponse. Prendre la position du choc comme origine des altitudes et comme position de référence. (1pt)
- 3) Déterminer la valeur de l'élongation angulaire maximale θ_m des oscillations du pendule après le choc. (0,5 × 2)pt
- 4) Calculer la vitesse angulaire ω de la tige lorsque $\theta = 20^\circ$.

On donne : Moment d'inertie du pendule constitué des deux solides et de la tige : $J_\Delta = 0,16\text{kg}\cdot\text{m}^2$



DRE GRAND LOME	COMPOSITION REGIONALE DU 2 ^e SEMESTRE	CLASSE : 1 ^{ère} D
Année sc. : 2025-2026	Epreuve de Sciences Physiques	Durée : 3H Coef : 3

Exercice 1 : 04 points

Dans le cadre d'une évaluation de chimie organique, le professeur soumet à un élève de première scientifique des données expérimentales relatives à plusieurs transformations chimiques en vue d'identifier des composés organiques.

On fait agir de l'eau, en présence d'acide sulfurique, sur un hydrocarbure gazeux insaturé A, de densité par rapport à l'air inférieure à 1. On obtient ainsi un composé B.

Par oxydation de 23 g de B avec le dioxygène de l'air, en présence de cuivre, on obtient 11 g d'un composé C qui rosit le réactif de Schiff, ainsi que 15 g d'un composé D.

L'analyse du composé B montre qu'il s'agit d'un composé saturé contenant en masse 52 % de carbone et 35 % d'oxygène.

Données en $g \cdot mol^{-1}$: $M_H = 1$; $M_C = 12$; $M_O = 16$

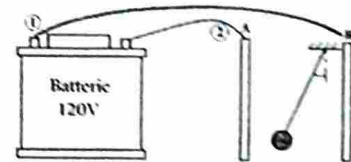
Consigne : A partir des informations fournies et d'un raisonnement cohérent, identifie les composés A, B, C et D par leurs formules semi-développées et leurs noms.

Pertinence : 1,25 pts ; Correction : 1,25 pts ; Cohérence : 1 pt ; Perfectionnement : 0,5 pt

Exercice 2 : 04 points

Suite aux plaintes de ses clients sur la qualité des batteries vendues dans son magasin, un vendeur de pièces automobiles décide de vérifier la tension de l'une des batteries portant l'indication 120 V. Pour cela, il fait appel à son fils ELOM, élève en classe de 1^{ère} D.

Pour effectuer ce contrôle, ELOM place un pendule électrostatique constitué d'une petite boule de masse m et de charge q , suspendue à un fil isolant inextensible, entre deux plaques métalliques verticales et parallèles A et B, reliées à la batterie, comme l'indique la figure ci-contre. Lorsque la batterie alimente les plaques, le fil du pendule s'écarte de la verticale d'un angle $\alpha = 30^\circ$.



Données :

- tension indiquée sur la batterie : $U = 120 \text{ V}$
- distance entre les plaques : $d = 10 \text{ cm}$
- masse de la boule : $m = 20 \text{ mg}$
- charge de la boule : $q = 1,2 \cdot 10^{-7} \text{ C}$
- intensité de la pesanteur : $g = 10 \text{ N} \cdot \text{kg}^{-1}$

Consigne : Détermine la tension réellement délivrée par la batterie et conclus si les plaintes des clients sont justifiées.

Pertinence : 1,25 pts ; Correction : 1,25 pts ; Cohérence : 1 pt ; Perfectionnement : 0,5 pt

Exercice 3 : 06 points

1. Répond par Vrai si l'affirmation est vraie ou Faux si elle est fausse.

(0,25pt×4)

- a) La puissance électrique consommée par un récepteur est inférieure ou égale à la puissance électrique transformée par cette dernière.
- b) Les intensités I^+ et I^- du courant entrant dans l'AO idéal sont nulles.
- c) Une réaction d'oxydoréduction est dite totale si la différence de potentiel standard des couples mis en jeu est supérieure ou égale à 0,30 V.
- d) Deux condensateurs identiques de capacités $C_0 = 5\mu\text{F}$ montés en série ont une capacité équivalente $C = 10\mu\text{F}$.

2. Choisis dans chaque cas la bonne réponse

(0,5pt×4)

2.1. La tension à l'entrée d'un AO dans un montage suiveur est $U_e = 3\text{V}$; sa tension de sortie U_s est :

- a) 6 V b) 4 V c) 3 V d) 1,5 V

2.2. Lequel des composés suivants permet d'entretenir l'incandescence du fil de cuivre dans une expérience de la lampe sans flamme :

- a) méthylpropan-2-ol b) acide éthanoïque c) propanone d) propan-1-ol

2.3. La molécule suivante : $\text{HO}-\text{C}(\text{CH}_3)_2-\text{CH}(\text{CH}_3)_2$ est :

- a) un alcool primaire b) un alcool secondaire c) un alcool tertiaire

2.4. Dans la réaction naturelle $2H_3O^+ + Pb \rightarrow H_2 + Pb^{2+} + 2H_2O$, les couples mis en jeu sont :

- a) Pb^{2+}/Pb et H_3O^+/H_2O b) Pb^{2+}/Pb et H_2/H_3O^+ c) Pb^{2+}/Pb et H_3O^+/H_2
 d) Pb/Pb^{2+} et H_3O^+/H_2

3. Réarrange les mots et groupes de mots de façon à obtenir une phrase correcte (0,5pt×2)

- a) toujours / d'une réflexion. / accompagnée / est / La réfraction
 b) de la normale. / passage dans / le rayon lumineux / Au cours de son / se rapproche / un milieu plus réfringent,

4. Pour chaque tableau, associer chaque chiffre à la lettre qui lui correspond. (Ne pas recopier les tableaux) (0,25pt×8)

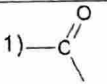
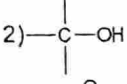
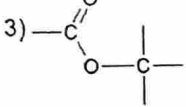
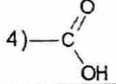
Tableau 1	
1) 	a. Alcool
2) 	b. Carbonyle
3) 	c. Alcène
4) 	d. Ester
	e. Carboxyle

Tableau 2	
A. Puissance électrique reçue par le récepteur.	1. EI
B. Puissance utile du récepteur.	2. EI - rI ²
C. Puissance générée par le générateur.	3. EI - rI ²
D. Énergie électrique fournie par le générateur	4. EI + rI ²
	5. EI

Exercice 4 : (06 pts)

Les questions 1, 2, 3 et 4 sont indépendantes

1. On donne les potentiels standards : $E^\circ(Pb^{2+}/Pb) = -0,13 V$ et $E^\circ(Cu^{2+}/Cu) = 0,34 V$.

- a) Dire en justifiant s'il se déroule une réaction chimique ou non lorsqu'on introduit une lame de cuivre dans une solution de sulfate de plomb. (0,5pt)
 b) On réalise une pile à partir des deux couples précédents. Donner la représentation conventionnelle de cette pile et préciser sa polarité. (0,5pt)
 c) Ecrire les réactions qui se produisent aux électrodes lorsque la pile débite un courant, et en déduire l'équation bilan de fonctionnement de la pile. (0,75pt)
 d) Calcule la force électromotrice de cette pile. (0,25pt)
2. L'équation-bilan de la réaction de dosage d'une solution de dichromate de potassium par une solution de sulfate de fer II est : $Cr_2O_7^{2-} + 6Fe^{2+} + 14H_3O^+ \rightarrow 2Cr^{3+} + 6Fe^{3+} + 21H_2O$
- a) Ecrire les deux demi-équations électroniques permettant d'obtenir cette équation bilan. (0,5pt)
 b) Pour un volume $V_0 = 10 \text{ cm}^3$ de solution de dichromate de potassium utilisée, l'équivalence est obtenue avec un volume $V_r = 20 \text{ cm}^3$ de solution de sulfate de fer II de concentration $C_r = 0,6 \text{ mol. L}^{-1}$. Définir l'équivalence dans ce dosage, puis déterminer la concentration C_0 de la solution de dichromate de potassium utilisée. (0,25pt×2)

Données : $E^\circ(Fe^{3+}/Fe^{2+}) = 0,77 V$, $E^\circ(Cr_2O_7^{2-}/Cr^{3+}) = 1,33 V$

3. La bague d'une lentille biconvexe L_1 , de rayon R_1 et R_2 , porte l'inscription $2,5\delta$. Le rayon de la première face est $R_1 = 50 \text{ cm}$. Prendre $n = 1,5$.
- a) Calculer sa distance focale et le rayon de courbure R_2 de la deuxième face. (0,75pt)
 b) Déterminer la position que doit occuper un objet lumineux AB pour que cette lentille en donne une image A'B' réelle, inversée et quatre fois plus grande que l'objet. (1 pt)
 c) On accole à la lentille précédente, une lentille L_2 de distance focale $f_2 = -12,5 \text{ cm}$. Calculer la vergence du système obtenu et conclure. (0,5pt)
4. Pour déterminer la vergence d'une lentille, un élève utilise la méthode de l'objet situé à l'infini. Il oriente une lentille vers le soleil (objet à l'infini) et obtient une tache lumineuse intense correspondant à l'image du soleil sur un papier à 10 cm derrière la lentille.
- a) La lentille est-elle convergente ou divergente ? (0,25pt)
 b) Déterminer sa vergence. (0,5pt)

DRE GRAND-LOMÉ	COMPOSITION RÉGIONALE DU 2 ^e SEMESTRE	ANNEE SCOLAIRE : 2025-2026
CLASSE : 1 ^{re} A4	ÉPREUVE DE FRANÇAIS	DUREE : 4h/ COEF : 4

NB : Le candidat traitera obligatoirement la **partie A** et l'un des trois sujets de la **partie B**
PARTIE A (8pts)

1) Identifie le registre littéraire dans le passage ci-dessous et relève deux figures de style. (1,5 pt)

« Gavroche, fusillé, taquinait la fusillade. C'était le moineau becquetant les chasseurs. Les insurgés, haletants d'anxiété, le suivaient des yeux. La barricade tremblait ; lui, il chantait. »
Victor Hugo, *Les Misérables*.

2) Recopie la phrase grammaticalement correcte. (0,5pt)

- a. Ils se sont serré les mains.
- b. Ils se sont serrés les mains.
- c. Ils se sont serrées les mains.

3) Voici un extrait d'un poème de Victor Hugo :

Soyez jeunes, gais, vifs, amoureux, soyez fous !

Ô doux amis, vivez, aimez ! Défiez-vous

De tous ces conseillers douçâtres et sinistres

Vous avez l'air joyeux, ce qui déplaît aux cuistres.

Victor Hugo

- a. Combien de pieds comptent les vers de cet extrait de poème ? (1 pt)
 - b. Quelle est la nature de la rime de la strophe ? (0,5pt)
 - c. Les mots « **douçâtres** » et « **sinistres** » sont-ils mélioratifs ou péjoratifs ? (0,5 pt)
 - d. Cite le titre d'un poème ou d'un recueil de poèmes d'un auteur togolais et donne le nom de l'auteur. (0,5 pt)
- 4) a. Quelle est la valeur du gérondif dans la phrase suivante : « On ne poursuit pas le lièvre en riant. » ? (0,5pt)
- b. Utilise le gérondif pour construire deux proverbes. (1pt)
- 5) Dans *Traces de parcours* de l'écrivain togolais Anas ATAKORA, le narrateur donne ce conseil à Aziz, son interlocuteur : « Ne laisse pas le manque de moyens devenir ta défaite. » Il t'est arrivé de sentir l'envie d'abandonner quelque chose que tu devrais faire mais tu as tenu bon. Raconte, en moins de 10 lignes, les circonstances dans lesquelles tu as eu ce sentiment, ce qui constituait ton obstacle et ce qui fut à l'origine de ton regain d'énergie. (2pts)

PARTIE B :

SUJET 1 : CONTRACTION DE TEXTE

Texte : « Parlez-moi d'informatique »

Est-il encore raisonnable d'avoir peur de l'informatique ? Depuis plus de trente ans, l'informatique se développe et ses applications gagnent l'ensemble de la vie économique, scientifique mais aussi culturelle et artistique. Loin de n'être que des objets de laboratoire ou dédiés à des applications professionnelles, les outils informatiques ont également envahi la vie quotidienne. Toutefois, l'informatique suscite encore doute et inquiétude. De plus, comme

toute spécialité, l'informatique a créé son propre langage qui obscurcit la compréhension et accroît l'irritation des non-initiés.

L'informatique est une technique puissante, qui fait bouger les structures, modifie les règles du jeu traditionnelles, bouscule les habitudes. Elle inquiète par sa technicité, son ésotérisme, son caractère clinique, inhumain que se plaît à exploiter la publicité. Les salariés redoutent l'impact sur leur emploi de l'informatique qui prend les formes les plus diverses : bureaucratique, robotique, conception assistée par ordinateur (C.A.O.) et autres produits en «-ique» ou en «A.O.». Pour faire face à la prolifération de ces nouvelles applications, on les désigne d'ailleurs par le terme générique de x.A.O., charge aux innovateurs de déterminer la première lettre, ce qui ouvre un vaste champ de possibilités. Les chefs d'entreprise craignent les effets dévastateurs sur leur compte d'exploitation des changements imprévisibles et non maîtrisés de machines et de logiciels. Les cadres se sentent menacés par l'usage systématique de ces claviers qui les rabaisserent de quelques rangs dans leur échelle des valeurs professionnelles. Les citoyens estiment que la liberté individuelle est compromise par les fichiers et la carte d'identité informatisés. En dehors de quelques passionnés, adorateurs suspects de la puce et de la souris, personne n'est vraiment enthousiasmé. L'informatique traîne avec elle depuis ses origines un cortège de fantômes. Ils s'alimentent dans le fait que cette technique touche ce qui rend l'homme spécifique parmi les mammifères, son intelligence. Son développement est si récent, si rapide que les conséquences et les potentialités de l'informatisation de la société sont mal identifiées alors qu'elles concernent la vie quotidienne de chacun d'entre nous.

En cette fin de XXe siècle, l'informatique est omniprésente, sous des formes nombreuses, et la plupart du temps, à l'insu de ceux qui en bénéficient ou la subissent. M. Martin, en Monsieur Jourdain des temps modernes, vit dans un univers informatisé sans (vraiment) le savoir. Son salaire est versé directement sur son compte bancaire par virement. Le même compte est automatiquement débité de son loyer, des traites de remboursement de ses achats à crédit, du paiement de ses factures de téléphone, d'électricité, de ses dépenses par cartes de crédit. Chaque mois, l'argent entre et sort ainsi de son compte sans qu'il intervienne et qu'il manipule des billets de banque. Ce n'est plus l'argent de nos grand-mères, celui des lessiveuses ; ce sont des informations sur l'argent qui sont échangées. D'ailleurs, M. Martin ne se rend pratiquement plus à sa banque depuis que les distributeurs automatiques de billets se sont généralisés.

Jean-Pierre CORNIOU & Nathan Y. HATTAB, *Qui a encore peur de l'informatique ?* Eyrolles, 1990.

Nombre de mots : 497

Questions

1. Fais le résumé de ce texte au quart de son volume. (06 pts)

2. Discussion (6pts)

Sujet :

Le constat que nous faisons aujourd'hui, à travers le monde, est que la science et la technologie prennent de plus en plus une place prépondérante dans la vie de l'homme. Presque tout devient possible grâce à l'informatique comme l'ont souligné Jean-Pierre CORNIOU et Nathan Y. HATTAB dans le texte.

À ton avis, l'informatique contribue-t-elle à libérer l'homme de ses contraintes, ou ne fait-elle que lui en apporter de nouvelles, sous prétexte de progrès ?

Critères de correction

Barème	Pertinence	Correction de la langue	Cohérence interne	Perfectionnement
Résumé	1.5pt	2pts	1.5pt	1pt
Discussion	1.5pt	2pts	1.5pt	1pt

SUJET 2 : COMMENTAIRE COMPOSE

Texte : Demain dès l'aube

Demain dès l'aube, à l'heure où blanchit la campagne,
Je partirai. Vois-tu, je sais que tu m'attends.
J'irai par la forêt, j'irai par la montagne.
Je ne puis demeurer loin de toi plus longtemps.

Je marcherai les yeux fixés sur mes pensées,
Sans rien voir au dehors, sans entendre aucun bruit,
Seul, inconnu, le dos courbé, les mains croisées,
Triste, et le jour pour moi sera comme la nuit.

Je ne regarderai ni l'or du soir qui tombe,
Ni les voiles au loin descendant vers Harfleur,
Et quand j'arriverai, je mettrai sur ta tombe
Un bouquet de houx vert et de bruyère en fleur.

Victor HUGO, *Les Contemplations*, 1856.

Après la lecture de ce texte, ta jeune sœur Solim, qui doit prendre part à un concours, a du mal à comprendre le message que véhicule le poème de même que ses richesses stylistiques. Elle te sollicite de l'aider à mieux le cerner.

À partir de tes connaissances sur la méthodologie du commentaire composé et de tes expériences de lecture, aide-la à étudier, par exemple, le projet de voyage du poète ainsi que ses sentiments.

SUJET 3 : DISSERTATION

Au cours de la semaine culturelle dont le thème central était axé sur la dimension socio-culturelle du maïs et lors d'une conférence-débat sur le thème "**Les mutations de la société africaine et les migrations**", Gbandi soutient cette idée d'Anas ATAKORA qui, critiquant ceux qui croient qu'il suffit de voyager pour être heureux, écrit dans *Traces de parcours* : « Celui qui voyage pour chercher le bonheur a mal fait de naître. »

Partages-tu le même avis que cet écrivain togolais sur la migration ? Tu enrichiras ton devoir par des exemples littéraires et des aspects de la vie courante.

Critères de correction

Barème	Pertinence	Correction de la langue	Cohérence interne	Perfectionnement
Commentaire composé	04pts	04pts	03pts	01pt
Dissertation	04pts	04pts	03pts	01pt

DRE GRAND-LOMÉ	COMPOSITION RÉGIONALE DU 2e SEMESTRE	ANNEE SCOLAIRE : 2025-2026
CLASSE : 1 ^{res} C4 et D	ÉPREUVE DE FRANÇAIS	DUREE : 4h/ COEF : 2

NB : Le candidat traitera obligatoirement la **partie A** et l'un des trois sujets de la **partie B**.

PARTIE A : Questions (08 pts)

- 1) Définis : Paix, mass média. (1pt)
- 2) Cite deux causes et deux conséquences négatives de l'insécurité. (2 pts)
- 3) a- Relève l'intrus dans la liste de mots suivants : la chronique, la une, le théâtre, l'éditorial, l'hebdo, le flash. (0.5 pt)
b- Parmi les mots suivants (paix, sécurité, violence), lequel est péjoratif ? (0.5 pt)
- 4) Choisis la forme correcte du pluriel des adjectifs composés :
a- Ces deux filles (sourd-muettes, sourdes-muette, sourdes-muettes) fréquentent des écoles spécialisées. (0.5 pt)
b- Notre mère aime porter des robes (bleu-ciel, bleu-ciels, bleues-ciels). (0.5 pt)
- 5) Accorde le participe passé des verbes pronominaux entre parenthèses :
a- Elles se sont (laver) les mains avant de sortir. (0.5 pt)
b- Ils se sont (parler) toute la nuit. (0.5 pt)
- 6) En dix (10) lignes au maximum, fais le résumé d'une œuvre au programme. (2 pts)

PARTIE B : CONTRACTION DE TEXTE

TEXTE : Le rôle des médias.

Bien que les médias inclinent à enregistrer et diffuser le sensationnel, le pittoresque et le non encore vu de préférence au banal, au commun, au quotidien même si ces derniers sont souvent plus représentatifs de la réalité humaine, bien que les médias exercent une déformation préjudiciable à la connaissance, ils ouvrent tout de même un nombre croissant de portes sur le monde et élargissent considérablement la vision de l'univers des êtres humains de notre temps.

Le téléspectateur est porté à découvrir qu'il y a plusieurs types de sociétés et de cultures. Le relativisme culturel que les intellectuels des deux derniers siècles ont acquis avec tant de difficultés, ce spectateur le vit avant même de le concevoir pleinement parce qu'il lui est offert en images. Elles lui permettent de s'identifier à ce qui n'est pas à lui, à ce qui est loin et différent de lui et des siens au moins durant quelques instants. Et, s'il est vrai que cette identification, en raison de sa nature effective, ne s'accompagne d'emblée d'une attitude critique, il appartient aux éducateurs de développer les potentialités rationnelles des individus pour qu'ils acceptent ou refusent les messages médiatiques en connaissance de cause. En somme, il nous paraît légitime d'accueillir ce que les médias nous donnent d'ouverture sur le monde, tout en comprenant que la puissance fascinante des images filmiques doit être tempérée par l'exercice de notre jugement. Libre à certains esprits chagrins de ne voir dans les émissions télévisées que des produits d'un niveau intellectuel assez bas et de leur reprocher de mettre toutes les choses dont elles parlent sur le même plan. Le vrai problème de la culture médiatique nous paraît se situer ailleurs : devons-nous assumer nos différences au point que chacun s'enferme dans la sienne, ou pouvons-nous, au moins par la pensée, englober ces différences en vertu d'un humanisme universaliste ?

L'identité culturelle étant devenue une idée force de notre temps, il nous faut compter avec et essayer d'utiliser sur ce point les médias dans la direction qui nous paraît la meilleure. En portant à l'absolu la culture à laquelle on appartient, on s'enferme à l'intérieur d'une « conscience close » ; en refusant de reconnaître cette apparence, on tombe dans l'inconscient. Il nous faut reconnaître qu'aucun individu n'existe humainement parlant sans participer à une culture déterminée, mais il faut en même temps, que cet individu accepte l'existence des

autres cultures que la sienne et soit capable d'en reconnaître la légitimité pour devenir lui-même une « conscience ouverte ». L'adoption de l'un de ces trois points de vue ne saurait être déterminée par les communications médiatiques et il n'est nullement question qu'elle le soit. C'est à chacun qu'il appartient, à partir de la connaissance fournie par ces communications, de faire un choix qui est fondamentalement de la nature éthique.

Denis Huisman & Jocelyne Langlois, *La grande aventure de la communication*, 1988.

Nombre de mots : 464 mots.

Questions

1- Résumé : (06 pts)

Résume ce texte au ¼ de son volume initial.

2- Discussion : (06 pts)

L'utilisation des médias par la jeunesse présente aujourd'hui de nombreux atouts mais aussi des dangers pour les utilisateurs. On peut tout simplement dire que c'est "un mal nécessaire". C'est dans ce contexte que lors d'un débat organisé au cours de la semaine culturelle, un de tes camarades rappelle cette pensée de Denis Huisman et Jocelyne Langlois : « Bien que les médias exercent une déformation préjudiciable à la connaissance, ils ouvrent tout de même un nombre croissant de portes sur le monde et élargissent considérablement la vision de l'univers des êtres humains de notre temps ». En t'appuyant sur tes connaissances sur les médias tu montreras, d'une part, que les médias peuvent déformer la réalité et nuire à la connaissance puis, d'autre part, qu'ils favorisent une ouverture sur le monde.

Critères de notation

<i>Barème</i>	<i>Pertinence</i>	<i>Correction de la langue</i>	<i>Cohérence interne</i>	<i>perfectionnement</i>
<i>Résumé</i>	1,5 pt	2pts	1,5 pt	1pt
<i>Discussion</i>	1,5 pt	2pts	1,5 pt	1pt

SUJET II : COMMENTAIRE COMPOSE

Texte : La paix

Le noir démon des combats
Va quitter cette contrée ;
Nous reverrons ici-bas
Régner la déesse Astrée.

O Paix! source de tout bien,
Viens enrichir cette terre,
Et fais qu'il n'y reste rien
Des images de la guerre.

Délivre ce beau séjour
De leur brutale furie,
Et ne permets qu'à l'amour
D'entrer dans la bergerie.

Accorde à nos longs désirs
De plus douces destinées ;
Ramène-nous les plaisirs,
Absents depuis tant d'années.

Etouffe tous ces travaux,
Et leurs semences mortelles :
Que les plus grands de nos maux
Soient les rigueurs de nos belles ;

Et que nous passions les jours
Etendus sur l'herbe tendre,
Prêts à conter nos amours
A qui voudra les entendre.

D'après Jean de La Fontaine, *La Paix*

Ces derniers temps, les chaînes de radios et de télévisions évoquent, de plus en plus, les dégâts engendrés par les guerres dans le monde. Jean de La Fontaine, écrivain français du XVII^e siècle condamne aussi la guerre au profit de la paix. En tant qu'artisan de la paix, tu liras son texte, et tu étudieras comment l'auteur condamne la guerre et fait l'apologie de la paix.

SUJET III : DISSERTATION

Les migrations des jeunes vers d'autres continents et l'influence de l'école occidentale poussent la jeunesse africaine à vouloir abandonner sa culture pour adopter celle des autres. Mongo Béti réagit face à ce fléau dans son œuvre *Perpétue*, en ces termes : « On ne vous met pas à l'école pour adopter les cultures et coutumes des pays étrangers ».

En te référant à tes connaissances littéraires et traditionnelles, tu montreras l'importance de l'enracinement dans sa propre culture puis les avantages du contact avec d'autres cultures.

Critères de notation

<i>Barème</i>	<i>Pertinence</i>	<i>Correction de la langue</i>	<i>Cohérence interne</i>	<i>Perfectionnement</i>
<i>Commentaire composé</i>	04pts	04pts	03pts	01pt
<i>Dissertation</i>	04pts	04pts	03pts	01pt

DRE GRAND-LOMÉ	COMPOSITION RÉGIONALE DU 2 ^e SEMESTRE	ANNEE SCOLAIRE: 2025-2026
CLASSE: T1e A4	ÉPREUVE DE FRANÇAIS	DUREE: 4h/ COEF: 3

NB : Le candidat traitera obligatoirement la partie A et l'un des trois sujets de la partie B.

PARTIE A : 8 pts

1. a. Réponds par VRAI ou FAUX (1 pt)
-Les composantes d'une pièce de théâtre sont : les tirades, les répliques et l'aparté.
-Le metteur en scène joue un rôle important dans la représentation d'une pièce de théâtre.
- b. Pourquoi dit-on que *Nawir* est un roman éponyme ? 0,5 pt
2. a. Définis la littérature togolaise. (0,5 pt)
- b. En quelle année a-t-elle concrètement vu le jour et qui est l'auteur de la première œuvre qui marque le début de cette littérature ? (1 pt)
3. Relève les figures de style contenues dans les phrases suivantes : (1 pt)
 - a. Je suis morte de fatigue.
 - b. Il nous a quittés.
4. Relève la fonction de la littérature contenue dans la citation suivante : (1pt)
« L'écrivain est en situation dans son époque : chaque parole a des retentissements. » Jean Paul Sartre
5. Relie les titres des œuvres de la colonne A aux noms des auteurs de la colonne B : (1 pt).

Colonne A : Les œuvres	Colonne B : Les auteurs
<i>Nawir</i>	Félix Couchoro
<i>Esclaves</i>	Moïse O. Inandjo
<i>Le Mirage des réseaux sociaux</i>	Koffi Boko
<i>L'Esclave</i>	Kangni Alem

6. Ton frère aîné, de retour de l'Occident dédaigne complètement la littérature en clamant haut et fort son amour inconditionnel pour les réseaux sociaux. Dans un paragraphe de quinze (15) lignes au plus, dis si tu es de son avis. (2 pts)

PARTIE B : 12pts

SUJET 1 : CONTRACTION DE TEXTE

Texte : Le défi de l'adaptation

Nous vivons dans un monde en mutation, ce qui signifie que le milieu dans lequel nous sommes plongés évolue, que nous le voulions ou non. Nous ne pouvons pas rester sur le bord de la voie à regarder passer les trains. Sauf à vouloir nous mettre hors-jeu, nous ne pouvons pas adopter le point de vue de Sirius. Etant dans ce monde, nous devons participer à son évolution. Être acteur dans la mêlée et non spectateur sur les gradins. S'adapter ou disparaître : nous n'échapperons pas à cette alternative.

Pour faire face aux changements qui s'accroissent, nous avons deux attitudes positives : utiliser notre mémoire comme un frein ou comme un outil de mouvement.

Comme frein. Chateaubriand le disait : la mémoire peut être la « qualité de la sottise ». En multipliant les rigidités qui, à l'instar des articulations d'un corps mal entretenu, grincent, se refusent, font souffrir et, parfois, finissent par craquer. En instaurant le culte du « statu quo » dénoncé par Soljenitsyne, culte qui, très vite, conduit à une « tyrannie » pour reprendre l'expression de Milton et Rose Friedman.

Le refus du changement par peur du changement, l'angoisse devant la machine accusée de tuer le travail de l'homme est une attitude ancienne, comme l'a montrée Alfred de Saavy. Ce sont les marins allemands de la Fulda qui, en colère, détruisent le premier navire à vapeur de Denis Papin. Ce sont les révoltes contre les machines du textile, les avanies de Jacquard, l'inventeur du métier à tisser... Ces mêmes attitudes se répètent de nos jours devant l'informatique et la robotique. Mais c'est aussi le refuge dans les bienfaits illusoire du

protectionnisme, le repli dans le corporatisme aveugle du « toujours plus » et la défense systématique des « avantages acquis ».

Dans un milieu vivant, rien n'est jamais acquis définitivement. Chaque jour qui vient peut tout remettre en question : la santé ou la vie, la gloire et la fortune, la force et la puissance. Notre environnement n'est pas immuablement défini.

Là encore, l'art militaire nous le dit : les revers succèdent aux victoires-Waterloo après Austerlitz-ou inversement.

S'adapter, c'est faire face et répondre aux défis d'une nouvelle situation. C'est se servir de sa mémoire comme un outil prospectif pour en faire un instrument du devenir. Selon le psychologue et vulgarisateur américain Robert Andrey, le maillon entre l'homme et l'animal serait un anthropoïde tueur qui, pour survivre, utilisa comme arme l'humérus d'une antilope.

S'adapter, c'est répondre à un défi et se mesurer à un adversaire. Celui-ci n'est pas forcément un autre groupe humain. Il peut être une menace ou simplement une inconnue, une énigme. La science médicale le montre bien : Pasteur et le vaccin contre la rage. Nos ingénieurs, hier, ripostant par le nucléaire à la menace de l'épuisement énergétique.

Le « miracle japonais » réside dans la compréhension de cette simple évidence. Ecrasé au lendemain du dernier conflit mondial, l'empire nippon saura transformer son agressivité guerrière, devenue inopérante, en dynamisme économique. Les transferts technologiques, acceptés et maîtrisés, lui permettront de se servir de la mémoire occidentale. D'autres pays asiatiques ont suivi cet exemple : Singapour, Taïwan, la Corée du Sud. La Chine prend le départ à son tour.

Paul MARCHELLI, *Les aventuriers de l'an 2000*, (537 mots)

Questions.

- 1- Fais le résumé de ce texte au ¼ de son volume. (6pts)
- 2- Discussion : Vous discutez, tes camarades et toi, de l'évolution perpétuelle du monde. Au cours de cette discussion, un de tes camarades, reprend cette pensée de P. Marchelli : « Le refus du changement par peur du changement est une attitude ancienne. » Dans un devoir bien structuré, après avoir expliqué ce propos, tu diras si tu es du même avis que Paul MARCHELLI. (6pts)

Barème	Pertinence de la production	Correction de la langue	Cohérence interne	Perfectionnement
Résumé	1,5 pt	2 pts	1,5 pt	1 pt
Discussion	1,5 pt	2 pts	1,5 pt	1 pt

SUJET II : COMMENTAIRE COMPOSE

Poème : Je suis comme les autres

Je suis comme les autres

Je déteste les autres

Qui me foutent les boules

Quand ils me traitent de maboule

Au beau milieu d'une foule

D'hystériques sans pantoufles

Qui grognent telle une houle

Ayant perdu trop tôt son souffle
 Pour aller mourir sans vie
 Dans la spirale des barbaries
 Ou de la fourberie des autres
 Je suis comme les autres
 Ils ne se comportent point en apôtres
 Mais en délateurs justiciers traîtres
 Je me déteste dans les autres

Kouméalo ANATE, *Si tu savais*, Ed. SEPROH

Le monde actuel reste miné par l'hypocrisie et la méchanceté. Les rapports humains sont souvent faussés par les masques et l'égoïsme. C'est ce qui apparaît dans le poème « **Je suis comme les autres** » de Kouméalo Anaté. Tu feras de ce poème un commentaire composé. Tu étudieras, par exemple, comment **l'auteur dénonce l'hypocrisie des hommes et invite l'homme à détester la méchanceté.**

Barème	Pertinence de la production	Correction de la langue	Cohérence interne	Perfectionnement
Commentaire composé	4 pts	4 pts	3 pts	1 pt

SUJET III : DISSERTATION

Lors d'un débat télévisé entre un dramaturge et un metteur en scène, ce dernier, pour corroborer ses dires a énoncé cette pensée de A. GOUHIER sur le théâtre : « **La représentation n'est pas une sorte d'épisode qui s'ajoute à l'œuvre ; la représentation tient l'essence même du théâtre ; l'œuvre dramatique est faite pour être représentée. Cette intention la définit** ». En t'appuyant sur tes lectures et expériences dans le domaine du théâtre, dis si tu es totalement de son avis à partir d'arguments et d'exemples probants.

Barème	Pertinence de la production	Correction de la langue	Cohérence interne	Perfectionnement
Dissertation	4 pts	4 pts	3 pts	1 pt

DRE GRAND-LOMÉ	COMPOSITION RÉGIONALE DU 2 ^e SEMESTRE	ANNEE SCOLAIRE : 2025-2026
CLASSE : TC4 & D	ÉPREUVE DE FRANÇAIS	DUREE : 4h/ COEF : 2

N.B. Le candidat traitera obligatoirement la **Partie A** puis l'un des trois sujets de la **Partie B**.

PARTIE A :

Questions (8pts)

- 1- Définis les notions suivantes : le développement durable, l'engagement littéraire. (1pt)
- 2- Relève, parmi les sources d'énergie suivantes, celles qui sont recommandées dans le cadre du développement durable : géothermique, éolienne, solaire, hydraulique, pétrole, gaz, charbon. (1pt)
- 3- Sur quels éléments se fonde le modèle d'une société durable ? (1,5pt)
- 4- Apparie les figures de style suivantes avec les phrases correspondantes (2,5pts)

Figures de style	Phrases
1- Oxymore	J'ai dit le bien et le mal avec la même franchise
2- Périphrase	Tu n'es pas si bête
3- Litote	Je me meurs, je suis mort, je suis enterré
4- Paronomase	Une nuit éclairée
5- Antithèse	L'astre du jour
6- Gradation	

- 5-Vous avez étudié en classe le thème « **Littérature et société** ». Dans une production de six lignes au maximum, fais ressortir quatre fonctions de la littérature. (2pts)

PARTIE B : (12pts)

SUJET 1 : CONTRACTION DE TEXTE

Texte : Littérature et science

Il semble aujourd'hui établi que science et littérature constituent deux champs culturels distincts. Formation littéraire et formation scientifique se constituent en filières étanches. On est scientifique ou bien on est littéraire. Qu'en pensez-vous ? Je ne suis pas absolument certain que science et littérature constituent deux champs culturels aussi distincts que cela. Il me semble, au contraire, que ces deux « cultures » tissent en permanence, dans l'histoire, des liens complexes : elles s'épient, se surveillent, s'imitent, métaphores réciproques d'un champ dans un autre, dévient, déforment, rattrapent chacune au vol, pour les utiliser de manière imprévue, des concepts forgés par l'autre. Tout se passe comme si leur différence n'était entretenue que pour mieux faciliter une sorte de fécondation réciproque. Mais, en contrebande, si l'on me permet cette expression. Officiellement, elles témoignent chacune pour l'autre d'un respect distant, s'observent comme des personnages de cour, se congratulent en d'académique discours officiels : « Je vous en prie ... Je ne suis pas digne... Moi qui ne suis pas un scientifique... mathématique pour décrire la structure d'un texte. Pas grand-chose. Un écart à la norme nécessaire pour qui veut faire preuve d'originalité. Un respect des convenances suffisant pour ne pas risquer de devenir un paria, sans domicile disciplinaire fixe, sans légitimité quelconque. C'est alors que ce qui aurait pu être simplement une sorte d'hygiène intellectuelle minimale, un « principe régulateur » de l'activité de l'esprit, une manière de s'astreindre régulièrement à un accès disciplinaire, pour mieux explorer, ensuite, des chemins frontaliers et découvrir des territoires inconnus, devient un système qui verrouille, enferme, circonscrit l'individu dans un domaine où il est labellisé Et lui interdit ainsi le moindre vagabondage créatif. Les formations « scientifique » et « littéraire » se recroquevillent ainsi sur elles-mêmes et produisent des spécialistes assignés plus que jamais à la « reproduction ».

A l'aube du troisième millénaire peut-on dire du scientifique et du littéraire qu'ils développent des attitudes irréductiblement différentes ? Lesquelles ? La langue, l'écriture, la littérature peuvent-elles quelque chose pour la science ? La science peut-elle quelque chose pour la littérature ? Pour des raisons étranges, j'ai longtemps cru que la littérature posait les questions et la science donnait les réponses. Einstein, l'homme de la « relativité » répondait à Pascal, l'écrivain des « deux infinis ». Freud rendait rigoureux les traitements des problèmes soulevés par la mythologie grecque. Durkheim et Bourdieu expliquaient savamment ce que Balzac et Zola se contentaient de nous « donner à savoir ». Je me demande aujourd'hui si ce n'est pas le contraire qui serait vrai : la science ouvrirait des champs, formulaires, de manière cabalistique, quelque intuition que la littérature tenterait, elle, d'explicitier. Et il est vrai que, quand la physique « évoque » des réalités inconcevables (« l'univers est un cercle fini de diamètre infini ») quand les mathématiques travaillent sur les nombres irrationnels et expliquent que, quoique les infinis soient tous infinis, il y en a, néanmoins qui sont plus grands que d'autreson se demande s'il ne faudrait pas un peu de littérature pour donner de la « chair » à tout cela et, par l'offre d'une langue exactement ajustée à son objet, permettre à nos contemporains de comprendre le monde dans lequel ils vivent. Plus trivialement, peut-être, on peut simplement se demander si le travail sur la langue, en tant qu'offre au plus près pour être entendu de l'entendement de l'autre, ne constitue pas une dimension essentielle de l'activité scientifique.

Philippe Meirieu, www.meirieu.com.

QUESTIONS

1-Résumé (6pts)

Fais de ce texte un résumé au quart de son volume initial.

2-Discussion (6pts)

Kpatcha, ton camarade de classe, a du mal à comprendre l'affirmation suivante, tirée du texte « littérature et science » de Philippe Meirieu : « Il semble aujourd'hui établi que science et littérature constituent deux champs culturels distincts. » Il t'approche pour plus d'éclaircissements.

Après lui avoir expliqué ces propos, dis si tu partages ce point de vue de Philippe Meirieu.

Critères de notation

Barème	Pertinence	Correction de la langue	Cohérence interne	Perfectionnement
Résumé	1.5pt	2pts	1.5pt	1pt
Discussion	1.5pt	2pts	1.5pt	1pt

SUJET II : COMMENTAIRE COMPOSÉ

Poème : **Le blues de l'Afrique**

Je suis l'Afrique

Mon nom est Afrique

Et pourquoi donc, fils ?

Pourquoi vers ma perte, je m'entête ?

Par ces armes s'infiltrèrent ma division et ma destruction

Des ruines, des souffrances et des abîmes profonds

Jalonnent leur parcours au relent de cadavre

A profusion, je sème les malheurs qui affligent

Qu'adviendra-t-il de moi, aux fonds de ces abysses ?

Ma douleur pour mon peuple est sans frontière

Et mon cœur pleure mon impuissance

Je n'ai été qu'une terre survolée de rapaces

Je m'élève, m'enlise et m'étale

Entre dettes guerre et dépendance
Mais pourquoi donc ?
Pourquoi vers ma perte, je m'entête ?
Au loin j'entends
Au loin j'entends mon peuple gémir
Je l'entends qui agonise
Je vois des femmes, des enfants et des vieillards
Affamés, malnutris et malades
Ils trébuchent et demandent sans répit

Sophie Heidi KAM, *Quêtes*, 2004.

Les écrivains africains, surtout les poètes, dépeignent généralement les conditions de vie de leurs concitoyens. Le poème ci-dessous de Sophie Heidi KAM en est une illustration. Tu feras de ce poème un commentaire composé dans lequel tu montreras, par exemple, comment l'auteur présente la souffrance des peuples africains et dénonce la culpabilité de l'Afrique.

SUJET III : DISSERTATION

Plusieurs missions sont assignées à la littérature dans une société et chaque écrivain a sa position. Victor HUGO, pour sa part, soutient : « L'art pour l'art est beau, mais l'art pour le progrès est meilleur ».

En te limitant à l'art littéraire et en t'inspirant des réalités de la vie quotidienne et de tes lectures, explique son affirmation.

Barème	Pertinence	Correction de la langue	Cohérence interne	Perfectionnement
Commentaire composé	04pts	04pts	03pts	01pt
Dissertation	04pts	04pts	03pts	01pt