



REPUBLIQUE TOGOLAISE

Travail-Liberté-Patrie

UNION ECONOMIQUE ET MONETAIRE
OUEST AFRICAINE

LA COMMISSION



DEPARTEMENT DU DEVELOPPEMENT HUMAIN

OFFICE DU BACCALAUREAT	BACCALAUREAT BLANC REGIONAL 2026	DUREE : 4 H Coeff. : 4
	SVT	
	SERIE D	

NB. Le candidat traitera obligatoirement tous les exercices soumis

EXERCICE 1 : (08 pts)

SESSION UNIQUE

Dans une famille, sévit une maladie appelée la rétinite pigmentaire. Elle se caractérise par une dégénérescence de la rétine et une perte progressive de la vision pouvant évoluer vers la cécité.

Afin d'établir l'origine, génétique ou non, de cette maladie, une recherche a été effectuée sur les données scientifiques disponibles.

Les résultats indiquent que plusieurs formes de cette maladie sont liées à une anomalie de la synthèse d'une protéine appelée rhodopsine. La figure (a) du document 1 présente un fragment du brin transcrit du gène responsable de la synthèse de « la rhodopsine » chez deux individus : l'un présentant un phénotype normal et l'autre atteint de la rétinite pigmentaire. La figure (b) présente un extrait du tableau du code génétique.

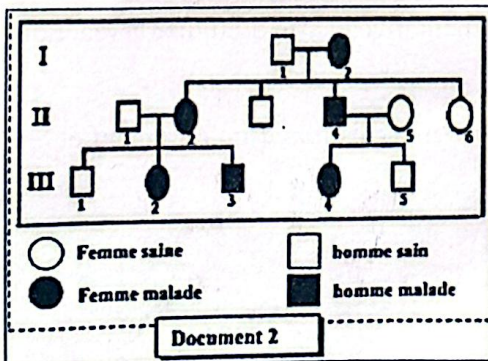
Le document 2 présente l'arbre généalogique de la famille étudié. Le document 3 montre les résultats d'analyse des gènes chez certains membres de cette famille.

<p>Chez un individu sain</p> <p>21 22 23 24 25 26</p> <p>CGC AGC CCC TTC GAG TAC</p> <p>Chez un individu malade</p> <p>21 22 23 24 25 26</p> <p>CGC AGC CAC TTC GAG TAC</p> <p>→ Sens de lecture</p>	<table border="1"> <tr> <td>codons</td> <td>UAG UGA</td> <td>GGG GGU</td> <td>GCG GCC</td> <td>GUG GUA</td> <td>CUC CUA</td> <td>AAG AAA</td> <td>AUG</td> <td>UCG UCA</td> </tr> <tr> <td>Acides aminés</td> <td>Codon stop</td> <td>Gly</td> <td>Ala</td> <td>Val</td> <td>Leu</td> <td>Lys</td> <td>Met</td> <td>Scr</td> </tr> </table>	codons	UAG UGA	GGG GGU	GCG GCC	GUG GUA	CUC CUA	AAG AAA	AUG	UCG UCA	Acides aminés	Codon stop	Gly	Ala	Val	Leu	Lys	Met	Scr
codons	UAG UGA	GGG GGU	GCG GCC	GUG GUA	CUC CUA	AAG AAA	AUG	UCG UCA											
Acides aminés	Codon stop	Gly	Ala	Val	Leu	Lys	Met	Scr											

Figure (a)

Document 1

Figure (b)



Sujets	I ₁	I ₂	II ₁	II ₂	II ₄	II ₅	III ₃	III ₄
Nombres d'allèles normaux	2	1	2	1	1	2	1	1
Nombres d'allèles responsables de la maladie	0	1	0	1	1	0	1	1

Document 3

Consignes : À partir de l'exploitation des documents mis à ta disposition et de tes connaissances :

- confirme ou infirme l'hypothèse selon laquelle la maladie observée dans cette famille est d'origine génétique, en justifiant ta réponse par un raisonnement scientifique.
- évalue le risque pour le couple III₃ et III₄ de donner naissance à un enfant atteint de cette maladie.

Grille de notation

Critères	Pertinence	Correction	Cohérence	Perfectionnement
Consigne 1	1,25pt	1,25pt	1pt	0,5pt
Consigne 2	1,25pt	1,25pt	1pt	0,5pt

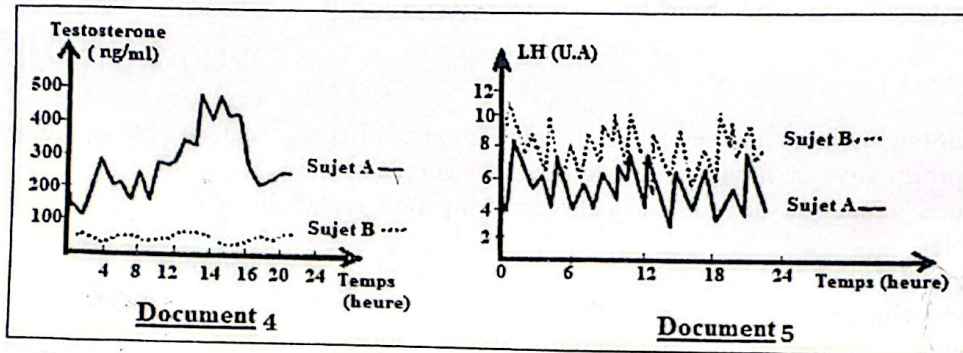
EXERCICE 2 : (04 pts)

Un jeune garçon pubère (sujet B) consulte pour des troubles de la fonction de reproduction, notamment un développement insuffisant des caractères sexuels secondaires. Le médecin prescrit des dosages hormonaux dont les résultats sont présentés dans deux documents :

- le document 4 montre l'évolution du taux de testostérone dans le sang ;
- le document 5 présente l'évolution du taux de LH (hormone lutéinisante).

Ces résultats sont comparés à ceux d'un individu sain (sujet A), ne présentant aucun trouble.

Le sujet B, préoccupé par son état de santé, cherche à comprendre l'origine de ce dysfonctionnement et à savoir s'il est possible de bénéficier d'une prise en charge médicale adaptée.



Consigne : À partir de l'analyse des documents et d'un raisonnement rigoureux, explique l'origine des troubles de la fonction reproductrice chez le sujet B, puis indique si une solution adaptée est envisageable pour corriger ces anomalies.

Grille de notation

Critères	Pertinence	Correction	Cohérence	Perfectionnement
Consigne	1,25pt	1,25pt	1pt	0,5pt

EXERCICE 3 : (08pts)

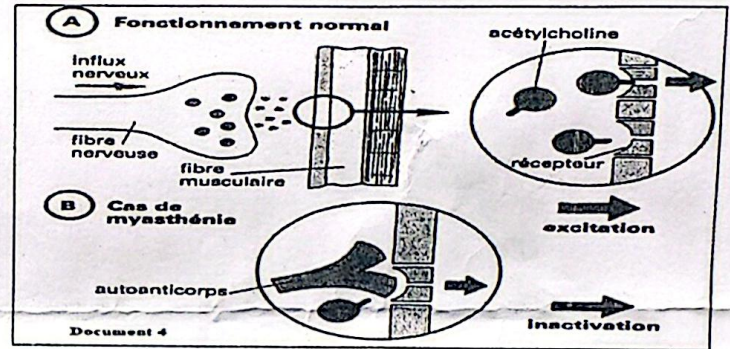
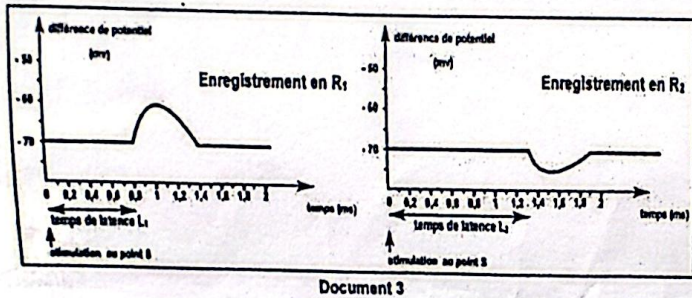
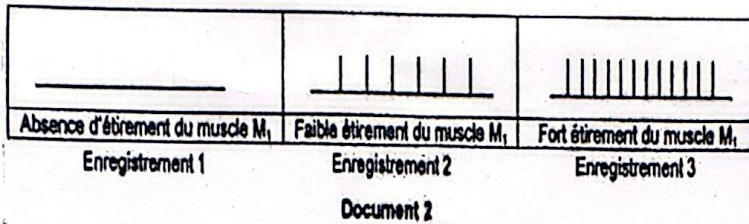
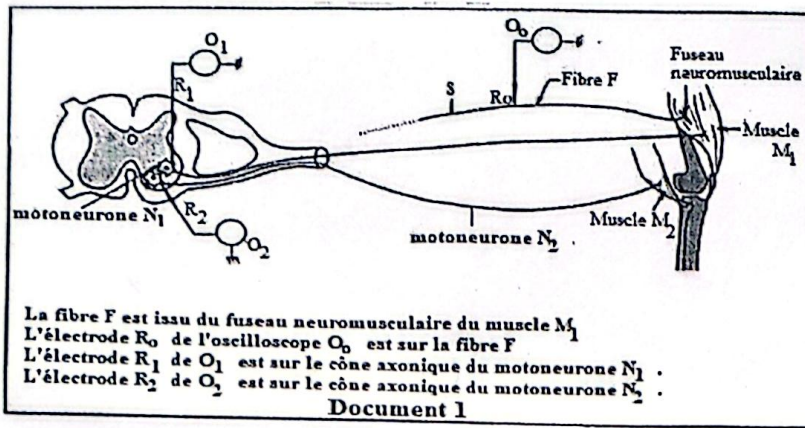
La myasthénie est une maladie rare caractérisée par une faiblesse et une fatigabilité excessive des muscles striés squelettiques qui s'accroît à l'effort et s'améliore au repos.

Pour comprendre les causes de cette maladie, un groupe d'élèves examine les résultats d'expériences et d'observations menées par un neurophysiologiste sur le fonctionnement des muscles.

Les documents 1, 2 et 3 présentent les expériences réalisées sur un athlète de haut niveau afin d'étudier la réaction des muscles lors de l'étirement.

Le document 4 illustre le dysfonctionnement à l'origine de la myasthénie.

Ces élèves cherchent ainsi à comprendre à la fois le comportement normal des muscles lors d'un étirement et les causes de la myasthénie.



Consignes :

En te basant sur les documents fournis et sur tes connaissances :

- 1- explique le comportement des muscles M_1 et M_2 suite à un étirement maximal du muscle M_1 ainsi que le mécanisme nerveux mis en jeu.
- 2- explique le dysfonctionnement à l'origine de cette maladie rare.

Grille de notation

	Pertinence	Correction	Cohérence	Perfectionnement
Consigne 1	1,25 pt	1,25 pt	1 pt	0,5 pt
Consigne 2	1,25 pt	1,25 pt	1 pt	0,5 pt



REPUBLIQUE TOGOLAISE

Travail-Liberté-Patrie

UNION ECONOMIQUE ET MONETAIRE
OUEST AFRICAINE

LA COMMISSION



DEPARTEMENT DU DEVELOPPEMENT HUMAIN

OFFICE DU BACCALAUREAT	BACCALAUREAT BLANC REGIONAL 2026	DUREE : 3H Coeff. : 2
	ANGLAIS	
	SERIES C ET D	

NB. Le candidat traitera obligatoirement les exercices soumis

I-WRITING COMPETENCE EVALUATION (10 marks)

SESSION UNIQUE

Your uncle Baba Tunde would like his daughter to abandon school and sell articles in the market. As the coordinator of ATBEF association fighting for girls' education in your area:

Topic 1: (5 mk)

Write a letter to your uncle, to convince him to let his daughter continue her studies. Tell him about the importance of women leadership and its advantages. You are Amah Kwatcha and your address is B.P.1515 Lomé –Togo.

Relevance : 1,5 Coherence : 1,5 Accuracy : 1 Perfection : 1

Topic 2: You are Difernand Ateyi, journalist for Lycée matin. Write an article on the importance for all the girls to get education to sensitize all the parents of your area on this issue.

Relevance : 1,5 Coherence : 1,5 Accuracy : 1 Perfection : 1

II-TRANSLATION COMPETENCE EVALUATION (10 marks)

A-THEME(5marks): INSTRUCTION: Translate the passage below into good french

All the mothers in the world should be regarded as working mothers. In the African context, women do most of the work. The traditional role of African women is to work from as early as 4.30 in the morning until late in the evening. "Working mothers" (those working outside the home in the paid economy) are bearing yet another burden.

Despite overwork, there are many reasons why mothers opt to go to work. One Nigerian report states: "a major factor influencing women's decision to participate in the labor force is economic necessity..." Most of these jobs are unskilled and temporary casual work. Added to the burden of some illiterate women are the difficulties they face in city life where they are very vulnerable to exploitation.

Relevance : 1,5

Coherence : 1,5

Accuracy : 1

Perfection : 1

B-VERSION (5 marks): INSTRUCTION: Translate the passage below into good English

Au 19^e siècle, avec l'avènement de l'analyse chimique, les scientifiques commencèrent à isoler et modifier les principes actifs des plantes. Ceci entraîna le développement des produits synthétiques, et l'usage de la phytothérapie déclina. Cependant, durant les dernières décennies, il y a eu une résurgence de l'intérêt aux plantes médicinales. Ceci est partiellement dû à la dissatisfaction avec le coût des prescriptions des médicaments et un désir grandissant pour la nature et les remèdes organiques. L'Organisation Mondiale pour la Santé (OMS) estime que 80% des gens à travers le monde entier, se servent des plantes pour une partie de leurs soins primaires. Bien que les étiquettes des produits à base de plantes puissent décrire comment les plantes peuvent influencer le corps, ils ne peuvent pas affirmer traiter une maladie spécifique. Ceci est dû au fait qu'il n'y a pas souvent d'évidence scientifique pour supporter ces allégations. De plus, les produits à base de plantes, peuvent interagir avec ceux de la médecine conventionnelle donc, il est crucial de consulter un soignant avant de les utiliser.

Relevance : 1,5

Coherence : 1,5

Accuracy : 1

Perfection : 1



REPUBLIQUE TOGOLAISE

-----*

Travail-Liberté-Patrie

UNION ECONOMIQUE ET MONETAIRE
OUEST AFRICAINE

LA COMMISSION



DEPARTEMENT DU DEVELOPPEMENT HUMAIN

OFFICE DU BACCALAUREAT	BACCALAUREAT BLANC REGIONAL 2026	DUREE : 4 H
	PHILOSOPHIE	Coeff. : 2
	SERIES C et D	

Le candidat traitera au choix l'un des deux sujets suivants :

Sujet 1

SESSION UNIQUE

Les sciences mathématiques sont connues comme étant l'épicentre de l'ordre, de la mesure et de la rigueur. Elles sont, en clair, l'étude des nombres, des formes, des structures et des relations par le raisonnement logique. Ludwig Wittgenstein, à cet effet, affirme que : « la proposition mathématique porte le sceau officiel d'incontestabilité ».

Consigne : Dans un texte cohérent, explique et discute cette pensée de Ludwig Wittgenstein.

Critères	Pertinence	Correction	Cohérence	Perfectionnement
Barèmes	5 pts	7 pts	6 pts	2 pts

Sujet 2 :

En vue de mener une réflexion critique sur les problèmes relatifs aux situations de l'homme dans son milieu social, ton professeur te soumet le texte suivant :

« La philosophie est une discipline qui a toujours été considérée comme en marge de la société. On la voit comme une activité intellectuelle qui n'a pas de lien direct avec la vie quotidienne, une sorte de luxe que l'on se permet de s'offrir lorsqu'il a du temps et des ressources. Mais la philosophie est une discipline qui nous permet de réfléchir sur les grandes questions de l'existence, sur le sens de la vie, sur la nature de la réalité, sur la morale et l'éthique. Elle nous permet de développer notre esprit critique, de remettre en question les idées reçues et de chercher des réponses à nos interrogations les plus profondes. Mais elle n'est pas seulement une affaire intellectuelle, elle est également une pratique. Elle peut nous aider à prendre des décisions éclairées, à évaluer les conséquences de nos actions, à développer notre sens de la responsabilité et à cultiver notre capacité à vivre en harmonie avec les autres.

En fin de compte, la philosophie n'est pas une discipline qui est en marge de la société, mais plutôt une discipline qui est au cœur de la vie humaine. Elle est une nécessité pour comprendre le monde et notre place dans celui-ci, et pour vivre une vie qui soit authentique et épanouissante ».

Alain De BOTTON, *Les consolations de la philosophie*

Consigne : Fais l'étude ordonnée de ce texte et dégage son intérêt philosophique.

Critères	Pertinence	Correction	Cohérence	Perfectionnement
Barèmes	5 pts	7 pts	6 pts	2 pts



REPUBLIQUE TOGOLAISE

Travail-Liberté-Patrie

UNION ECONOMIQUE ET MONETAIRE
OUEST AFRICAINE

LA COMMISSION



DEPARTEMENT DU DEVELOPPEMENT HUMAIN

OFFICE DU BACCALAUREAT	BACCALAUREAT BLANC REGIONAL 2026	DUREE : 4 H Coeff. : 3
	MATHEMATIQUES	
	SERIE D	

NB. Le candidat traitera obligatoirement les exercices soumis.

Exercice 1 (10pts)

SESSION UNIQUE

Compétence 2 : Résoudre des problèmes appelant à des choix, en mobilisant les outils mathématiques appropriés pour critiquer la pertinence de chaque choix, en utilisant les éléments de la logique mathématique.

Énoncé

Dans son plan de développement annuel, une commune prévoit de tracer une route bitumée reliant deux villes de cette commune, représentées par les points O et A, et éclairer une place publique par 5 lampadaires. Le maire de ladite commune sollicite alors les services d'un ingénieur génie civil. Après avoir visité les endroits, l'ingénieur fait observer que :

- dans le plan muni d'un repère orthonormé (O, \vec{i}, \vec{j}) , la route est la portion de la courbe représentative de la fonction f définie par : $f(x) = \frac{x^3 - 13x^2 - 38x}{2x+2} + 19\ln(x+1)$ comprise entre les points O et A avec $x_A = 3$;
- dans le plan complexe de repère $(\Omega, \vec{u}, \vec{v})$ associé à la place publique où Ω est le pied du mât, les affixes a, b et c des points L_1, L_2 et L_3 où les 3 premiers lampadaires seront implantés, sont les solutions dans \mathbb{C} de l'équation : $z^3 - (5 + 8i)z^2 - (13 - 32i)z + 57 - 24i = 0$ et $Re(a) < Re(c)$ et $b \in \mathbb{R}$. Le quatrième lampadaire sera implanté au point L_4 tel que le quadrilatère $L_1L_2L_3L_4$ soit un parallélogramme. Le cinquième lampadaire sera implanté au point L_5 image de L_1 par la similitude directe de centre L_2 qui transforme L_3 en L_4 .

Le maire souhaite voir sur un plan le tracé de la route et connaître les positions exactes des lampadaires.

Consigne 1 : Représentez la route.

Consigne 2 : Déterminez la position exacte du cinquième lampadaire.

	Pertinence	Correction	Cohérence	Perfectionnement
Consigne 1	2 pts	1,5 pt	1 pt	0,5 pt
Consigne 2	2 pts	1,5 pt	1 pt	0,5 pt

Exercice 2 (10pts)

Compétence 1 : Résoudre des problèmes de la vie courante en utilisant des modèles, des calculs et des raisonnements mathématiques.

Énoncé

Une entreprise spécialisée dans la production agricole souhaite moderniser son exploitation par l'achat d'un tracteur d'une valeur de 18 000 000 FCFA. Le Conseil d'Administration de ladite entreprise veut recourir à un prêt bancaire d'un certain montant. La banque lui propose deux options de remboursement :

Option 1 : (Remboursement à progression constante)

L'entreprise dépose 1 500 000 FCFA la première année. Chaque année suivante, elle augmente son dépôt de 400 000 FCFA par rapport à l'année précédente. On note U_n le montant du dépôt de l'année n ($n \in \mathbb{N}^*$).

Option 2 : (Remboursement à progression proportionnelle)

L'entreprise dépose 1 200 000 FCFA la première année et augmente le dépôt de chaque année de 20% par rapport à l'année précédente. On note V_n le montant déposé de l'année n ($n \in \mathbb{N}^*$).

Le conseil d'administration hésite entre ces deux options.

Consigne 1 : Montrez que la somme totale remboursée est au bout de n années est :

- $S(n) = 200\,000n^2 + 1\,300\,000n$ pour l'option 1 ;
- $T(n) = 6\,000\,000(1,2^n - 1)$ pour l'option 2.

Consigne 2 : A partir de l'étude de la fonction f définie sur $[0; +\infty[$ par $f(x) = 200\,000x^2 + 1\,300\,000x - 6\,000\,000(1,2^x - 1)$, déterminez l'option la plus avantageuse.

	Pertinence	Correction	Cohérence	Perfectionnement
Consigne 1	2 pts	1,5 pt	1 pt	0,5 pt
Consigne 2	2 pts	1,5 pt	1 pt	0,5 pt



REPUBLIQUE TOGOLAISE

Travail-Liberté-Patrie

UNION ECONOMIQUE ET MONETAIRE
OUEST AFRICAINE

LA COMMISSION



DEPARTEMENT DU DEVELOPPEMENT HUMAIN

OFFICE DU BACCALAUREAT	BACCALAUREAT BLANC REGIONAL 2026	DUREE: 3H
	HISTOIRE - GÉOGRAPHIE	Coeff.: { A : 3 C et D : 2
	SERIES A, C ET D	

NB : Le candidat traitera obligatoirement les trois exercices.

Exercice 1 (8pts)

Avec la persistance des conflits et attaques terroristes en Afrique et surtout dans le Sahel, votre professeur d'Histoire et Géographie envisage organiser une sensibilisation lors de la semaine culturelle sur le thème : « **Origines du printemps arabe, ses implications dans la déstabilisation du Sahel et les valeurs de la promotion de la paix** ». Pour le compte de cette activité, ce dernier te demande de préparer un exposé bien argumenté que tu présenteras devant tes camarades.

SESSION UNIQUE

Document : Le printemps arabe

Le Printemps arabe débuté en 2010, a touché et détruit plusieurs pays dont la Tunisie, la Libye, la Syrie et le Yémen. Si les révoltes visaient la démocratie, elles ont débouché sur des guerres civiles et des conflits armés, favorisant l'implantation de groupes radicaux et une répression étatique accrue. Ainsi, avec la chute de Kadhafi entraînant le chaos en Libye, ce pays est devenu un foyer de milices armées, comme en Syrie et au Yémen, où les conflits ont fait prospérer des groupes extrémistes. Le vide sécuritaire et politique créé a permis aux groupes radicaux, y compris l'État islamique (Daech), AQMI, de s'implanter, de s'alimenter et d'opérer. ...

Consigne : A partir de tes connaissances et du document ci-dessus, élabore un exposé qui prendra en compte le thème choisi par votre professeur.

Exercice 2 (6pts)

Au cours d'une discussion entre deux élèves de Terminale sur la mondialisation, Amana affirme : « Le Togo est un grand perdant de la mondialisation ». « Pas du tout » répond Amegan. Les deux camarades n'arrivant pas à se mettre d'accord, sollicitent ton aide.

Document

Le port autonome de Lomé, hub logistique majeur en Afrique de l'Ouest, classé parmi les 100 premiers ports mondiaux (92^e en 2025) et 5^e en Afrique. Grâce à sa profondeur naturelle, il est l'un des rares ports en Afrique Subsaharienne à accueillir de grands porte-conteneurs, servant de porte d'entrée cruciale pour les pays du Sahel et de hub de transbordement, connectant l'Afrique aux lignes maritimes internationales, notamment grâce au Terminal à Conteneurs de Lomé (LCT).

Consigne : En t'appuyant sur tes connaissances et du document mis à ta disposition, démontre-leur que chacun a en partie raison

Exercice 3 (6pts)

Une causerie débat interactive entre élèves de la classe de Terminale est initiée afin d'analyser la place de l'Afrique du Sud dans le processus d'émergence économique en Afrique.

Considérée comme la première puissance industrielle du continent et membre des BRICS, l'Afrique du Sud suscite des appréciations contrastées. Le premier groupe, mettant en avant la puissance de son économie et son influence diplomatique sur le continent et dans le monde, affirme : « L'Afrique du Sud est un géant », Le second groupe nuance cette affirmation en déclarant que : « L'Afrique du Sud est un géant, mais aux pieds d'argile ».

Consigne : A partir de tes connaissances personnelles soutenues par la thématique, objet du débat interactive, analyse ces deux positions et départage les deux groupes dans une production structurée et cohérente.

Grille de notation

Consignes	Pertinence	Correction	Cohérence	Perfectionnement	Total
Situation 1	3pts	2pts	2pts	1pt	8pts
Situation 2	2,5pts	1,5pt	1,5pt	0,5pt	6pts
Situation 3	2,5pts	1,5pt	1,5pt	0,5pt	6pts



REPUBLIQUE TOGOLAISE

UNION ECONOMIQUE ET MONETAIRE
OUEST AFRICAINE

LA COMMISSION



DEPARTEMENT DU DEVELOPPEMENT HUMAIN

Travail-Liberté-Patrie

OFFICE DU BACCALAUREAT	BACCALAUREAT BLANC REGIONAL UEMOA	DUREE : 4H Coeff. : 2
	FRANCAIS	
	SERIES C ET D	

NB : Le candidat traitera obligatoirement un des trois sujets de la partie.

Sujet 1 : CONTRACTION DE TEXTE

SESSION UNIQUE

TEXTE : Les réseaux sociaux

Les réseaux sociaux, utilisés tant par les adolescents que par les autres ont modifié le rapport aux autres, au temps, à l'espace, aux apprentissages. S'ils constituent de fabuleux moyens de rester en contact à travers le monde, de déployer la créativité, d'échanger, de s'informer, de rassembler, de mobiliser... ils sont également vecteurs de nombreuses questions aiguës par la réalité adolescente.

Les adolescents y parlent, échangent des photos, vidéos, y revendiquent leurs opinions, partagent leur quotidien... Leur engouement pour Snapchat, Instagram, Facebook, YouTube, WhatsApp, découle de leur désir et leur besoin vital de liens sociaux. Les photos, vidéos, statuts, profils, leur permettent d'exprimer, de tester les multiples facettes d'eux-mêmes, de se sentir faisant partie de la société... Ils se racontent, jouent de leur identité, mesurent leur popularité, évaluent leur place dans le groupe de pairs (et au-delà) ... Pour se construire les adolescents ont besoin des autres, de leur regard réel et virtuel. Cela leur permet de se comprendre eux-mêmes, de statuer de leur place dans le social.

Leur besoin vital d'être reliés à leurs pairs, leur soif de liberté, d'évasion, d'émancipation se heurtent parfois aux contraintes parentales, économiques, géographiques, sociales, imposées dans leur vie quotidienne. Leurs parents soucieux de les protéger des mauvaises rencontres, des mauvaises fréquentations, préfèrent les savoir dans leur chambre plutôt que dehors. Alors certains s'échappent de leurs quatre murs en ouvrant la fenêtre des réseaux sociaux. Depuis la génération des smartphones, la connexion aux autres est potentiellement permanente, les ados sont constamment au courant de ce que leurs amis font, ils se montrent, ne veulent rien rater, commentent, likent... Cette hyper connexion peut vite devenir envahissante dans leur vie quotidienne et leur psychisme et générer une véritable fatigue mentale.

Les réseaux sociaux ont modifié la manière de vivre l'instant présent. Prendre des photos, mettre en scène ce qu'on vit, le partager prend parfois plus d'importance que le moment vécu. Au risque que l'immédiateté, l'instantanéité ne supportent plus le délai d'attente [...] La connexion

permanente englué ceux qui subissent humiliations et insultes à l'école. La violence ne s'arrête plus aux portes de l'école, elle perdure quel que soit le lieu. Difficile alors de reprendre son souffle, de se sentir à l'abri une fois à la maison. Pour certains, l'écran crée une distance rassurante entre eux et les autres qui leur permet de rentrer plus facilement en contact. Ils y trouvent un refuge aux difficultés rencontrées dans la vie quotidienne, à leur angoisse d'être en contact « en chair et en os ».

Tous les adultes reconnaissent que la thématique des réseaux sociaux est un des nombreux sujets conflictuels à aborder avec un adolescent. Et si certains ados témoignent d'une maîtrise technologique qui se révèle parfois très superficielle, il revient à l'adulte de questionner, s'intéresser, provoquer la discussion autour de ce qui se passe et de ce que vivent les ados sur les réseaux sociaux. Pas besoin d'être expert en technologie pour parler intimité, consentement, esprit critique, valeur du temps passé sans écran... Comme pour les sorties, les ados ont besoin d'un cadre autour de l'utilisation des écrans : moments sans écran (un jeu, une sortie...), minuteur pour se rendre compte du temps passé derrière l'écran... Et à l'adulte de s'autoriser de retirer le smartphone que ce soit durant la nuit, pendant les moments d'étude... Pour donner du poids à la parole, montrer l'exemple se révèle indispensable. Notre aptitude à ouvrir ces questions avec les ados passe aussi par notre capacité à interroger nos propres usages des écrans.

"Temps d'arrêt, Point de repère pour prévenir la maltraitance", Laurane Beudelot & Quentin Bullens.

Nombre de mots : 579

Consignes

1. Résumez le texte au quart de son volume initial. (10pts)

2. Selon vos expériences, pensez-vous comme l'auteur, que les plateformes permettent aux jeunes de s'épanouir pleinement lorsqu'il affirme : « *En cette ère du numérique, les réseaux sociaux occupent une place prépondérante dans le quotidien des adolescents* » ? (10pts)

	<i>Pertinence</i>	<i>Correction</i>	<i>Cohérence interne</i>	<i>Perfectionnement</i>
Consigne1	03pts	04pts	02pts	1pt
Consigne 2	03pts	04pts	02pts	1pt

Sujet 2 : COMMENTAIRE COMPOSE

La vie bourgeoise, au-delà du luxe qui la caractérise, révèle un nombre de vices sociaux. C'est ce qui transparait dans l'extrait ci-dessous de *Mea culpa, Mea maxima culpa* d'Irène DEMBE.

Consigne

Rédigez un commentaire composé de cet extrait en montrant comment l'auteure expose les abus d'un haut fonctionnaire et décrit sa perception de la vie.

Extrait : La vie luxueuse de Tizoba

Tizoba faisait partie de la race des intouchables. Il pouvait donc satisfaire ses envies folles avec des filles à peine pubères. Les hommes aisés pouvaient tout se permettre. La ville était gangrenée par l'immoralité. Et l'univers de *la Jet Set* cachait bien des vices : pédophilie, inceste,

crimes rituels. Comparé à ces riches congénères, le jeune homme pouvait être considéré comme un enfant de cœur. Il ne faisait partie d'aucune secte pernicieuse. Il rendait de temps en temps visite à son nganga pour conjurer le mauvais sort et se prémunir contre les accidents et la mort subite. Son seul crime était son goût immodéré pour les plaisirs de la chair. Le jeune homme aimait les filles à la taille de guêpe et aux seins bien fermes. Le sexe était sa drogue ; il se sentait vivre lorsqu'il assouvissait ses désirs. Tizoba jouissait d'une parfaite condition physique et ses nombreuses escapades ne l'empêchaient guère d'assumer son devoir conjugal. Sur ce point, il pouvait sans fausse pudeur affirmer qu'il répondait aux attentes de son épouse Mavada. Le bel étalon ne se sentait même pas concerné par les vastes campagnes de sensibilisations sur le VIH-SIDA.

Toute cette agitation n'avait pour but que de gâcher le plaisir de ceux qui voulaient comme lui profiter de la vie. Le SIDA était simplement une Stratégie Inventée pour Détourner de l'Amour. Il n'attraperait pas cette vilaine maladie. Le pauvre bougre urinait et prenait une douche après chaque rapport sexuel. Cela suffisait, selon lui, à éliminer toute sorte de bestiole. Et puis, le jeune avait entendu dire que les riches ne mouraient pas du sida. Il n'avait donc aucun souci à se faire, aucune raison de se priver du plus beau cadeau fait à l'homme par la nature. Il était content de son sort et ceux qui le côtoyaient au quotidien avaient l'intime conviction qu'il appartenait à la catégorie des êtres qui avaient toutes les raisons de bénir le ciel pour ses bienfaits. C'était peut-être injuste de penser ainsi, mais avouons qu'il n'est pas donné à tout le monde d'avoir un destin exceptionnel.

Irène DEMBE, *Mea-culpa Mea maxima culpa...*, La maison gabonaise du livre, pages 8-9.

Pertinence : 6 pts ; Correction : 7 pts ; Cohérence : 5 pts ; Perfectionnement : 2 pts

SUJET 3 : DISSERTATION

Lors de la semaine culturelle, le club de littérature de votre établissement a lu publiquement une pièce de théâtre. Après cette lecture, un élève dans le public reprend la boutade d'Eugène IONESCO, lancée lors de la lecture publique de sa pièce de théâtre *Rhinocéros* : « une pièce de théâtre est faite pour être jouée, non pour être lue ; si j'étais vous, je ne serais pas venu ».

Consigne

A partir de vos connaissances sur le théâtre, dites si vous partagez l'opinion de l'auteur.

Pertinence : 6 pts ; Correction : 7 pts ; Cohérence : 5 pts ; Perfectionnement : 2 pts